

# **Arbets-skador i byggverksamhet 2004**

**Privat och offentlig verksamhet**

**Bygg- och anläggning  
Byggnadsplåtslageri  
Elinstallation  
Ventilation  
VVS  
Måleri  
Glasmästeri  
Maskinentreprenad**

**Björn Samuelson  
Lotta Lundholm**

# Arbets-skador i byggverksamhet 2004

**Privat och offentlig verksamhet**

**Bygg- och anläggning  
Byggnadsplåtslageri  
Elinstallation  
Ventilation  
VVS  
Måleri  
Glasmästeri  
Maskinentreprenad**

**Björn Samuelson  
Lotta Lundholm**

# Innehåll

|   |           |
|---|-----------|
| <b>Innehåll</b>   | <b>3</b>  |
| <b>Sammanfattning</b>   | <b>5</b>  |
| <b>Bakgrund och metod</b>   | <b>6</b>  |
| <b>Arbets-skador i byggverksamhet 2004</b>                                      | <b>8</b>  |
| <b>Hela byggverksamheten</b>  | <b>8</b>  |
| Arbetsolyckor och arbetssjukdomar 1995 - 2004                                   | 8         |
| Arbetsolyckor   | 10        |
| Arbetssjukdomar   | 11        |
| <b>Bygg- och anläggning</b>   | <b>12</b> |
| Arbetsolyckor och arbetssjukdomar 1995 – 2004, endast privat sektor             | 12        |
| Arbetsolyckor, privat + offentlig sektor  | 14        |
| Arbetssjukdomar, privat + offentlig sektor                                      | 15        |
| <b>Byggnadsplåtslageri</b>  | <b>16</b> |
| Arbetsolyckor och arbetssjukdomar 1995 – 2004                                   | 16        |
| Arbetsolyckor   | 18        |
| Arbetssjukdomar   | 19        |
| <b>Elinstallation</b>   | <b>20</b> |
| Arbetsolyckor och arbetssjukdomar 1995 – 2004                                   | 20        |
| Arbetsolyckor   | 22        |
| Arbetssjukdomar   | 23        |
| <b>Ventilation</b>  | <b>24</b> |
| Arbetsolyckor och arbetssjukdomar 1995 – 2004                                   | 24        |
| Arbetsolyckor   | 26        |
| Arbetssjukdomar   | 27        |
| <b>VVS</b>  | <b>28</b> |
| Arbetsolyckor och arbetssjukdomar 1995 – 2004                                   | 28        |
| Arbetsolyckor   | 30        |
| Arbetssjukdomar   | 31        |
| <b>Måleri</b>   | <b>32</b> |
| Arbetsolyckor och arbetssjukdomar 1995 – 2004                                   | 32        |
| Arbetsolyckor   | 34        |
| Arbetssjukdomar   | 35        |
| <b>Glasmästeriarbeten</b>   | <b>36</b> |
| Arbetsolyckor och arbetssjukdomar 1995 – 2004                                   | 36        |
| Arbetsolyckor   | 38        |
| Arbetssjukdomar   | 39        |
| <b>Maskinentrepenad</b>   | <b>40</b> |
| Arbetsolyckor och arbetssjukdomar 1995 – 2004                                   | 40        |
| Arbetsolyckor   | 42        |
| Arbetssjukdomar   | 43        |
| <b>Dödsolyckor</b>  | <b>44</b> |
| Dödsolyckor 1995 - 2004   | 44        |
| <b>Sjukdagar (avser år 2003)</b>  | <b>45</b> |
| Tabell A. Arbetsolyckor och arbetssjukdomar 2003. Näringsgren och sjukfrånvaro. | 45        |
| Tabell B. Arbetsolyckor 2003. Avvikelse och sjukfrånvaro.                       | 46        |
| Tabell C. Arbetssjukdomar 2003. Orsak och sjukfrånvaro                          | 46        |
| <b>Sysselsatta i byggbranschens näringsgrenar, åldersfördelat</b>               | <b>47</b> |
| Tabell D. Antal sysselsatta i byggverksamhet 2003. Näringsgren och ålder.       | 47        |

|   |           |
|---|-----------|
| <b>Totalt antal anmälda arbetsskador med eller utan frånvaro samt färdolycksfall 2004</b>                     | <b>48</b> |
| Tabell E. Totalt antal anmälda arbetsskador i byggverksamhet 2004   | 48        |
| <b>Data för 2004 i tabellform</b>   | <b>49</b> |
| Tabell 1. Arbetsolyckor. Näringsgren och avvikelse.   | 49        |
| Tabell 1b. Arbetsolyckor. Näringsgren och avvikelse. Frekvens antal/1000 sysselsatta.                         | 50        |
| Tabell 2. Arbetsolyckor. Näringsgren och avvikelse – mer än 14 dagars frånvaro.                               | 51        |
| Tabell 3. Arbetsolyckor. Näringsgren och skadad kroppsdel.  | 52        |
| Tabell 4. Arbetsolyckor. Näringsgren och skadad kroppsdel – mer än 14 dagars frånvaro.                        | 53        |
| Tabell 5. Arbetsolyckor. Näringsgren och ålder.   | 54        |
| Tabell 6. Arbetsolyckor. Näringsgren och ålder – mer än 14 dagars frånvaro.                                   | 54        |
| Tabell 7. Arbetsolyckor. Näringsgren och skademånad.  | 55        |
| Tabell 8. Arbetsolyckor. Näringsgren och skademånad – mer än 14 dagars frånvaro.                              | 55        |
| Tabell 9. Arbetsolyckor. Bygg- och anläggning. Veckodag och trolig frånvaro.                                  | 56        |
| Tabell 10. Arbetsolyckor. Byggnadsplåtslageri. Veckodag och trolig frånvaro.                                  | 57        |
| Tabell 11. Arbetsolyckor. Elinstallation. Veckodag och trolig frånvaro.                                       | 58        |
| Tabell 12. Arbetsolyckor. Ventilation. Veckodag och trolig frånvaro.  | 59        |
| Tabell 13. Arbetsolyckor. VVS. Veckodag och trolig frånvaro.  | 60        |
| Tabell 14. Arbetsolyckor. Måleri. Veckodag och trolig frånvaro.   | 61        |
| Tabell 15. Arbetsolyckor. Glasmästeri. Veckodag och trolig frånvaro.  | 62        |
| Tabell 16. Arbetsolyckor. Maskinentreprenad. Veckodag och trolig frånvaro.                                    | 63        |
| Tabell 17. Arbetsolyckor. Näringsgren och trolig frånvaro.  | 64        |
| Tabell 18. Arbetssjukdomar. Näringsgren och orsak.  | 65        |
| Tabell 18b. Arbetssjukdomar. Näringsgren och orsak. Frekvens antal/1000 sysselsatta.                          | 65        |
| Tabell 19. Arbetssjukdomar. Näringsgren och orsak – mer än 14 dagars frånvaro.                                | 66        |
| Tabell 20. Arbetssjukdomar. Näringsgren och skadad kroppsdel*.  | 67        |
| Tabell 21. Arbetssjukdomar. Näringsgren och skadad kroppsdel* – mer än 14 dagars frånvaro.                    | 67        |
| Tabell 22. Arbetssjukdomar – belastningsskador. Näringsgren och skadad kroppsdel.                             | 68        |
| Tabell 23. Arbetssjukdomar – belastningsskador. Näringsgren och skadad kroppsdel – mer än 14 dagars frånvaro. | 68        |
| Tabell 24. Arbetssjukdomar. Näringsgren och trolig frånvaro.  | 69        |
| Tabell 25. Arbetssjukdomar. Näringsgren och ålder.  | 70        |
| Tabell 26. Arbetssjukdomar. Näringsgren och ålder – mer än 14 dagars frånvaro.                                | 70        |

## Sammanfattning

Denna sammanställning omfattar till Försäkringskassan anmälda *arbetsolyckor och arbetssjukdomar i den privata och offentliga byggverksamheten*. Byggverksamheten omfattar företag inom *bygg- och anläggning, byggnadsplåtslageri, elinstallation, ventilation, VVS, måleri, glasmästeri och maskinentreprenad*. Arbets-skador inträffade under år 2004, som är anmälda och registrerade till och med augusti 2005, ingår i redovisningen. I underlaget ingår både arbetare och tjänstemän.

Rapporten omfattar anmälda arbetsolyckor som medfört minst en dags frånvaro och samtliga anmälda arbetssjukdomar, oavsett om dessa godkänts för arbetsskadeersättning eller ej vid senare prövning.

Den nedåtgående trenden för olycksfallsfrekvensen under 2000-talet har fortsatt och förstärkts. Det registrerade antalet olyckor år 2004 sjönk till 2.974, frekvensen (antal olyckor/1000 sysselsatta) sjönk till 12,7. Detta är det lägsta olyckstalet någonsin. Liksom tidigare år är det fallolyckor, plötslig överbelastning, skador från maskiner och verktyg, samt ras och fall och materialbristning som dominerar.

För arbetssjukdomar har den sedan 1996 snabba ökningstakten brutits och övergått till en markant nedgång. Antalet registrerade fall för år 2004 var 1.585 fall (frekvensen 6,8). I särklass vanligast är fortfarande belastningssjukdomarna (70 % av samtliga fall), vilket är ungefär samma andel av totala antalet fall som tidigare år men i absoluta tal är en betydande minskning. Övriga sjukdomsorsaker har också i stort sett behållit sin andel av det totala antalet.

År 2004 inträffade 6 dödsfall i samband med olyckor i byggverksamhet.

## Bakgrund och metod

Med arbetsskador menas anmälda **arbetsolyckor** och **arbetssjukdomsfall**. Arbetsgivaren sänder blanketten till försäkringskassans inläsningscentral, som skannar och registrerar vissa uppgifter från blanketten, innan den når Arbetsmiljöverket. Arbetsmiljöverket granskar och tilläggskodar arbetssjukdomar och arbetsolyckor med frånvaro.

Denna rapport bygger på en särskild bearbetning av arbetsskadestatistiken inom den privata och offentliga byggverksamheten som beställts av Byggindustrins Centrala Arbetsmiljöråd. Underlaget är framtaget i augusti år 2005. Rapporten omfattar alla anmälda arbetsolyckor som medfört minst en dags frånvaro och samtliga arbetssjukdomar (oberoende av om de lett till frånvaro eller ej) oavsett om dessa godkänts för arbetsskadeersättning eller ej vid senare prövning. I underlaget ingår både arbetare och tjänstemän.

Som **arbetsolyckor** räknas olycksfall som inträffat på arbetsplatsen eller på den plats där arbetstagaren vistas för arbetsgivarens räkning. Alla olycksfall som lett till minst en dags sjukfrånvaro ingår i statistiken.

Till **arbetssjukdomar** räknas sjukdomar som orsakas av annan skadlig inverkan, t ex belastningsfaktorer, kemiska ämnen, buller, vibrationer samt sociala eller organisatoriska förhållanden. Dessa är ej av den akuta karaktär som kännetecknar olycksfallen och behöver ej ha medfört sjukfrånvaro.

I begreppet arbetsskador ingår även trafikolycksfall (d v s olyckor vid färd till, från och mellan arbetsplatser). Trafikolycksfall som inträffat utanför arbetstiden (färdolycksfall) redovisas inte efter bransch och ingår därför inte i denna rapport.

De uppgifter som rapporteras för varje arbetsskada är bl a uppgifter om den skadade, arbetsgivare, arbetssituation, skadans omfattning och skadeförlopp. Dessa uppgifter dataregistreras till vissa delar. Uppgifter om sjukskrivningstiden kompletteras i efterhand genom att man hämtar uppgifter från Försäkringskassan (f.d. Riksförsäkringsverket), men dessa uppgifter har ännu inte kunnat erhållas för år 2004. Trolig frånvaro anges däremot på blanketten. I denna rapport har vi valt att visa senast tillgängliga data om sjukdagar, dessa avser år 2003.

Från och med 2002 anmäls och registreras arbetsskadorna på ett nytt sätt och handläggs genom nya rutiner. Ändringarna har medfört att det administrativa bortfallet har minimerats. Nya definitioner och variabler används. Vidare används från och med 2001 en ny blankett för anmälan om arbetsskador, som innehåller delvis annan information eller i annan form än tidigare. Det nya registreringssystemet som infördes 2002, är anpassat till den nya arbetsskadeblanketten och nya EU-klassifikationer.

När det gäller arbetsolycksfall görs manuell kodning och komplettering endast i de fall det är fråga om frånvaro under minst en dag, vilket också är de skador som redovisas i den nu aktuella statistiken. Före 2002 registrerades även vissa arbetsolyckor utan frånvaro. Det gällde tandskador, akut hörselnedsättning och psykisk reaktion vid traumatisk händelse. Om ingen uppgift om frånvaro finns i anmälan registreras skadan med förmodat 4-14 dagar sjukfrånvaro. Tidigare fanns också ett administrativt bortfall hos försäkringskassan som kan uppskattas till 10-20 %, detta bortfall har genom de nya rutinerna upphört.

I och med att skanning av arbetssjukdomarna inleddes först den 1 april 2002 har de nya anmälnings- och registreringsrutinerna tillämpats fullt ut bara för ca tre fjärdedelar av årsbeståndet för 2002. Anmälningar som inkom under första kvartalet 2002 har delats upp efter skadedatum. De med skadedatum 2001 och tidigare har förts till år 2001 och de med skadedatum 2002 har förts till år 2002. Dessutom fanns det när skanningen påbörjades hos försäkringskassorna, ett okänt antal anmälningar som inkommit under 2001 eller tidigare.

Dessa anmälningar blev till följd av skanningen förda till 2002 års material. Dessa regler infördes för att underlätta hanteringen av arbetsskadorna i samband med de nya registreringsrutinerna. Samtidigt som reglerna innebär en underskattning av 2002 års siffror, har de bidragit till en överskattning (ca 5-10 %) av 2001 års arbetssjukdomar.

För att ha en möjlighet att göra jämförelser mellan t ex olika branscher måste det finnas uppgifter om antalet sysselsatta. Dessa uppgifter hämtas från Statistiska Centralbyråns registerbaserade arbetsmarknadsstatistik (RAMS) som är en årlig totalräknad undersökning. RAMS baseras bl a på arbetsgivarnas kontrolluppgifter och självdeklarationer från egna företagare. RAMS har emellertid en lång framställningstid (ca 15 månader), varför vi i föreliggande arbetsskadestatistik har valt att använda RAMS2003.

Gruppindelningen i statistiken bygger på den så kallade SNI2002-koden (Svensk näringsgrensindelning) som beror på arbetsställets verksamhetslag.

Ett betydande problem vid bearbetning och analys av statistiken är att det saknas tillförlitliga uppgifter om antalet sysselsatta i respektive yrke. Uppgifterna om sysselsättning inom respektive näringsgren (från RAMS) är säkrare.

Denna sammanställning omfattar arbetsolyckor och arbetssjukdomar i den privata och offentliga verksamheten inom bygg- och anläggning, byggnadsplåtslageri, elinstallation, ventilation, VVS, måleri, glasmästeri och maskinentreprenad. I hela den svenska byggverksamheten sysselsätts cirka 235 000 personer. Av dessa arbetar cirka 90 procent i den privata delen. En tabell med sysselsättningen år 2003 i respektive näringsgren fördelat på åldersgrupper återfinns längre fram i rapporten.

Rapporten har sammanställts av Björn Samuelson, Byggindustrins Centrala Arbetsmiljöråd och Lotta Lundholm, Arbetsmiljöverkets statistikenhet.

## Arbetsskador i byggverksamhet 2004

Denna sammanställning omfattar till försäkringskassan anmälda arbetsolyckor och arbetssjukdomar från företag vars huvudsakliga näring är byggverksamhet. I denna ingår både arbetare och tjänstemän.

Sammanställningen omfattar både privat och offentlig sektor, där inte annat anges.

Endast arbetsolyckor som medfört minst en dags sjukfrånvaro ingår. Arbetssjukdomar ingår oavsett om de medfört sjukfrånvaro eller ej. Längre fram i rapporten finns ett kapitel där även anmälda olyckor utan frånvaro samt färdolycksfall redovisas sammanställda i en tabell.

### Hela byggverksamheten

Byggverksamheten omfattar företag inom bygg- och anläggning, byggnadsplåtslageri, elinstallation, ventilation, VVS, måleri, glasmästeri och maskinentreprenad.

|                                  | Byggverksamhet | Jämförtal                  |   |
|----------------------------------|----------------|----------------------------|---|
|                                  |                | Tillverknings-<br>industri | Hela riket<br>(samtliga<br>förvärvsarbetande) |
| Antal sysselsatta                | 235.000        | 731.000                    | 4.095.000                                     |
| Antal arbetsolyckor              | 2.974          | 8.451                      | 30.484  |
| Arbetsolyckor/1000<br>personer   | 12,7           | 11,6                       | 7,4   |
| Antal arbetssjukdomar            | 1.585          | 5.365                      | 20.798  |
| Arbetssjukdomar/1000<br>personer | 6,8            | 7,3                        | 5,1   |
| Dödsolyckor                      | 6              | 7                          | 56  |

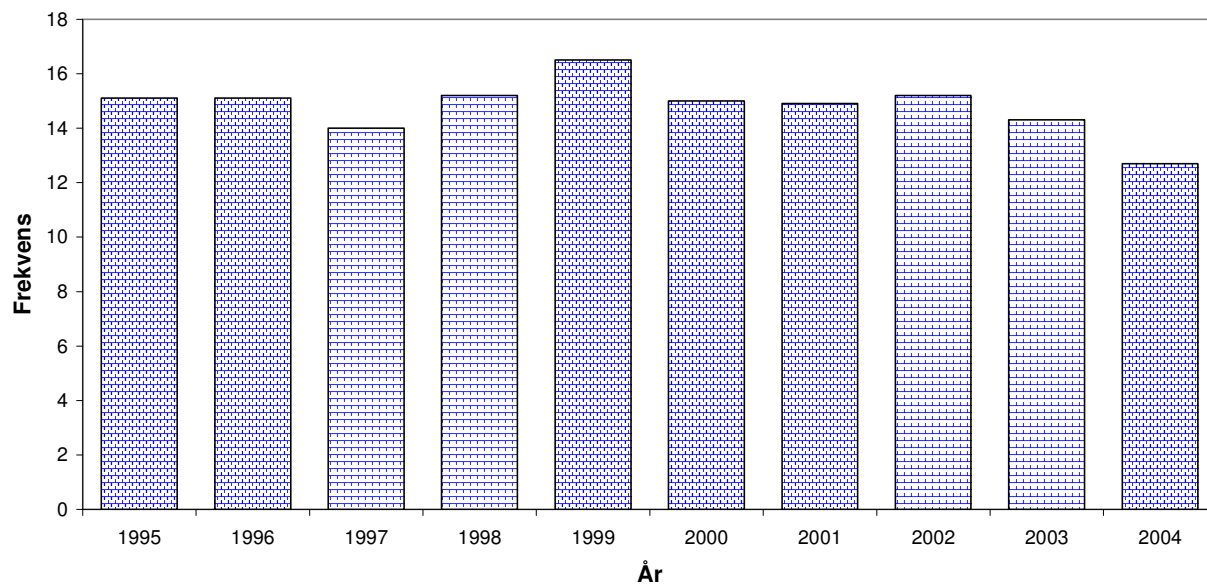
### Arbetsolyckor och arbetssjukdomar 1995 - 2004

|                                   | 1995  | 1996  | 1997  | 1998  | 1999  | 2000  | 2001  | 2002* | 2003  | 2004  |
|-----------------------------------|-------|-------|-------|-------|-------|-------|-------|-------|-------|-------|
| Arbetsolyckor<br>antal            | 2.860 | 2.814 | 2.923 | 3.265 | 3.582 | 3.440 | 3.345 | 3.634 | 3.351 | 2.974 |
| Arbetsolyckor<br>/1000 personer   | 15,1  | 15,1  | 14,0  | 15,2  | 16,5  | 15,0  | 14,9  | 15,2  | 14,3  | 12,7  |
| Arbetssjukdomar<br>antal          | 1.000 | 885   | 1.020 | 1.273 | 1.468 | 1.788 | 2.035 | 1.770 | 2.028 | 1.585 |
| Arbetssjukdomar<br>/1000 personer | 5,3   | 4,7   | 4,9   | 5,9   | 6,8   | 7,8   | 8,9   | 7,4   | 8,6   | 6,8   |

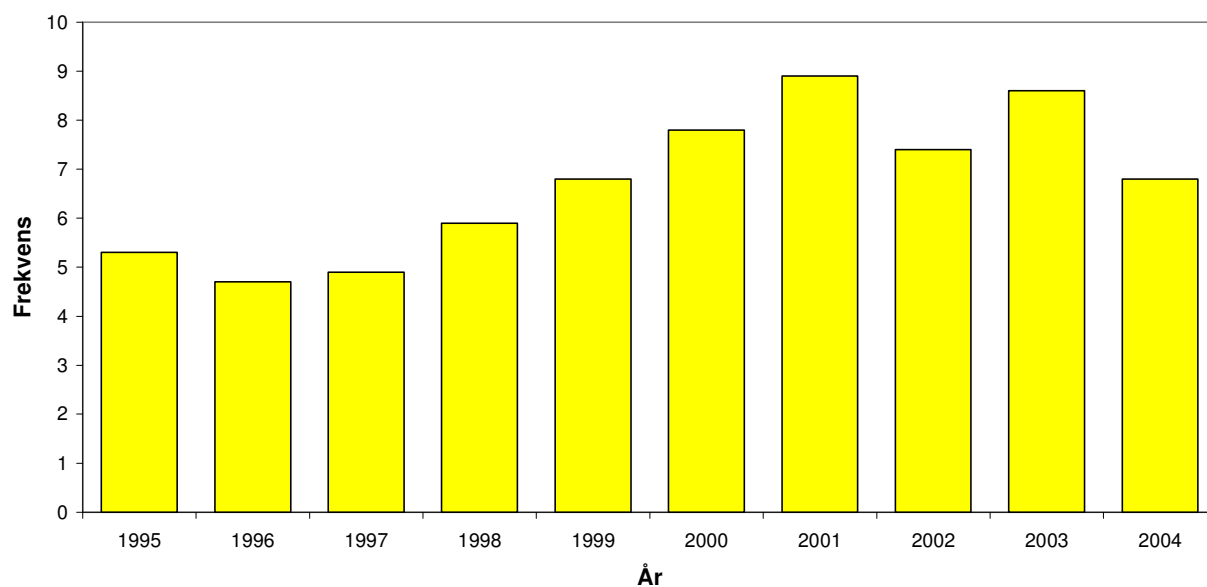
\* Fr o m år 2002 ingår endast olycksfall som har medfört frånvaro. Se Bakgrund och metod.



### Arbetsolyckor 1995-2004 Hela byggverksamheten



### Arbetssjukdomar 1995-2004 Hela byggverksamheten



Anm. Nya rutiner för registrering av arbetssjukdomar gav en överskattning av 2001 års siffror och en underskattning av 2002 års.

## Arbetsolyckor

När man över en längre period studerar gruppen som består av hela byggbranschen, slås man av hur stabil fördelningen av avvikelser (händelser) är. Diagram 1 nedan ser praktiskt taget likadant ut år efter år.

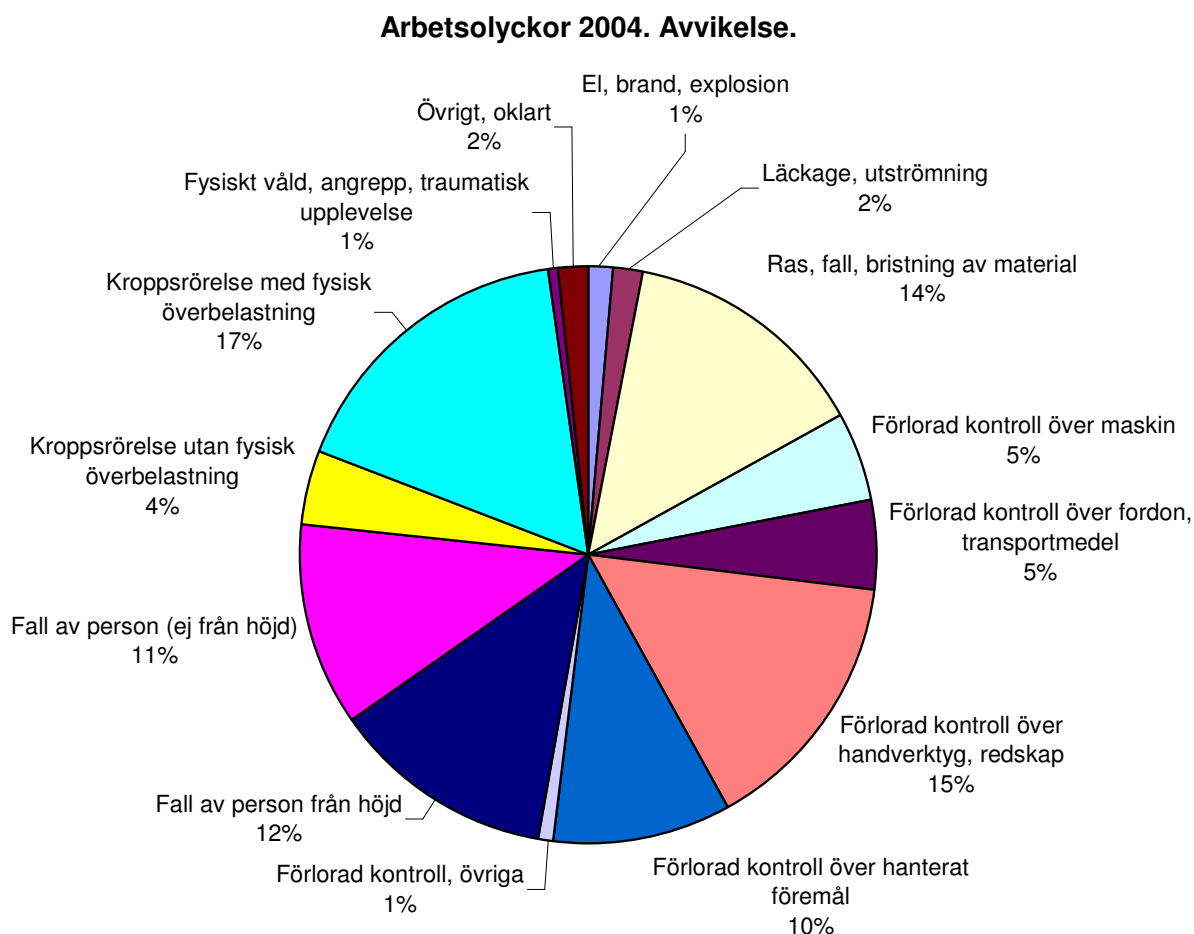
Vanligaste avvikelserna är Fall. Den avvikelserna indelas i Fall på samma nivå och Fall till lägre nivå. Antalet av vardera är ungefär lika stort och sammantaget, (totalt 708) svarar Fall för 23 % av alla olyckshändelser.

Enskilt vanligaste avvikelserna är Fysisk plötslig överbelastning med 503 fall (ej att förväxlas med Belastningsfaktorer som har sin orsak i långvarig felaktig fysisk belastning och klassas som arbetsjukdom) vilket motsvarar 17 %.

Förlorad kontroll över handverktyg och redskap är också en vanlig avvikelse (447 fall) och 15 %. Ett av de vanligare verktygen att skada sig på är kniv. Kniv används som ett allround-verktyg men är inte alltid så lämpligt.

Avvikelsen Ras, fall och bristning av material är också en av de största. Här döljs även en del fallolyckor, t ex stegolyckor där stegen glider eller brister.

### Diagram 1



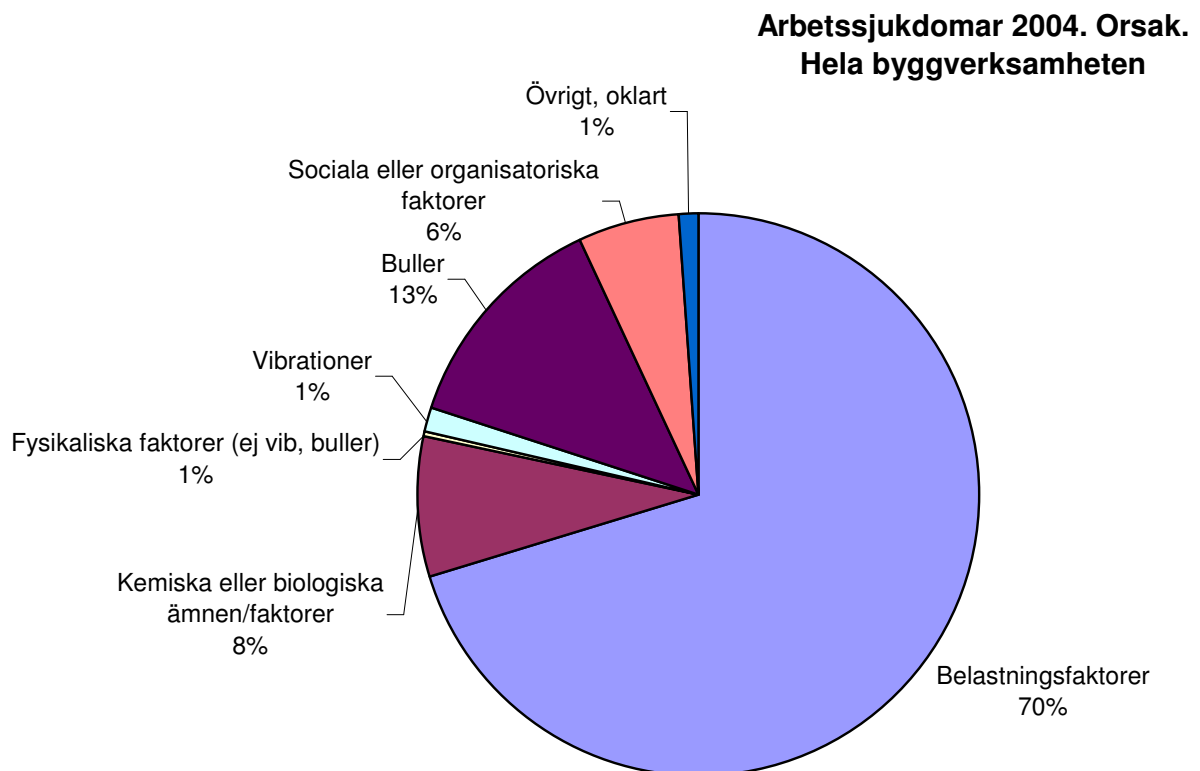
## Arbetssjukdomar

Det är mycket tydligt (Diagram 2) att belastningsskadorna är branschens stora problem. 70 %, 1.112 fall, av alla anmälda arbetssjukdomar beror på s.k. belastningsfaktorer. Vanligaste faktorerna är tunga lyft, dåliga arbetsställningar och långvarigt ensidigt arbete.

Bullerskadorna, 208 fall och 13 %, är förvånansvärt många, speciellt i skenet av all den information som under årens lopp givits och fortfarande ges om vikten av att skydda sig mot buller. Tyvärr tenderar bullerskadorna att öka bland de yngre, troligen beror det till en inte obetydlig del på exponering för hög ljudvolym på musikanläggningar och användandet av lurar som ger ett högt ljudtryck.

Skador från kemiska ämnen, 128 fall och 8 %, beror till stor del på kontakt med cement. Även om kromreduceringen i cementen minskat risken för allergier, har cementen fortfarande en negativ inverkan på huden vid kontakt (uttorkande, starkt basisk).

Diagram 2



## Bygg- och anläggning

144.000 personer är sysselsatta inom privat och offentlig bygg- och anläggningsindustri. Av dessa arbetar 122.000 i den privata delen.

Antal arbetsolyckor inom privat och offentlig bygg- och anläggningsverksamhet var totalt 1.981, varav 1.617 inträffade inom den privata delen.

Antal arbetssjukdomar inom privat och offentlig bygg- och anläggningsverksamhet var totalt 1.096, varav 903 inträffade inom den privata delen.

|                               |         |
|-------------------------------|---------|
| Antal sysselsatta             | 144.000 |
| Antal arbetsolyckor           | 1.981   |
| Arbetsolyckor/1000 personer   | 13,8    |
| Antal arbetssjukdomar         | 1.096   |
| Arbetssjukdomar/1000 personer | 7,6     |
| Dödsolyckor                   | 4       |

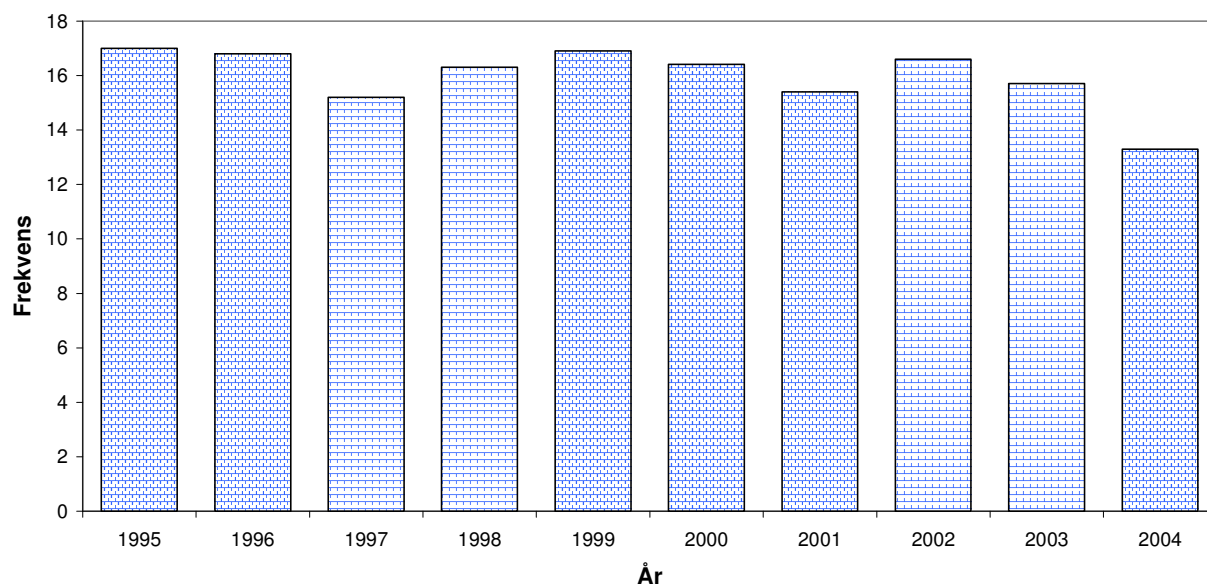
### Arbetsolyckor och arbetssjukdomar 1995 – 2004, endast privat sektor

|                               | 1995  | 1996  | 1997  | 1998  | 1999  | 2000  | 2001  | 2002  | 2003  | 2004   |
|-------------------------------|-------|-------|-------|-------|-------|-------|-------|-------|-------|--------|
| Antal sysselsatta (1000 pers) | 113,3 | 109,9 | 104,7 | 107,7 | 110,8 | 117,4 | 123,1 | 123,7 | 122,2 | 121,5  |
| Arbets-olyckor                | 1 921 | 1 851 | 1 592 | 1 750 | 1 872 | 1 927 | 1 895 | 2 050 | 1 918 | 1 617  |
| -"/1000 personer              | 17,0  | 16,8  | 15,2  | 16,3  | 16,9  | 16,4  | 15,4  | 16,6  | 15,7  | 13,3   |
| Arbets-sjukdomar              | 606   | 544   | 556   | 648   | 799   | 998   | 1 120 | 1 014 | 1 116 | 903    |
| -"/1000 personer              | 5,3   | 4,9   | 5,3   | 6,0   | 7,2   | 8,5   | 9,1   | 8,2   | 9,1   | 7,4    |
| Dödsfall                      | 9     | 8     | 7     | 5     | 6     | 3     | 8     | 6     | 7     | 4      |
| Sjukdagar/<br>olycka          |       |       |       |       |       |       |       |       |       |        |
| Medelv:                       | 33,9  | 32,7  | 39,7  | 32,6  | 41,7  | 32,9  | 29,6  | 59,5* | 72,1* | i.u.** |
| Median:                       | -     | -     | -     | -     | -     | -     | -     | 18*   | 17*   | i.u.** |
| Sjukdagar/<br>sjukdom         |       |       |       |       |       |       |       |       |       |        |
| Medelv:                       | 83,0  | 93,1  | 128,8 | 112,5 | 134,6 | 143,1 | 148,9 | 154,2 | 197,5 | i.u.** |
| Median:                       | -     | -     | -     | -     | -     | -     | -     | 53    | 56    | i.u.** |

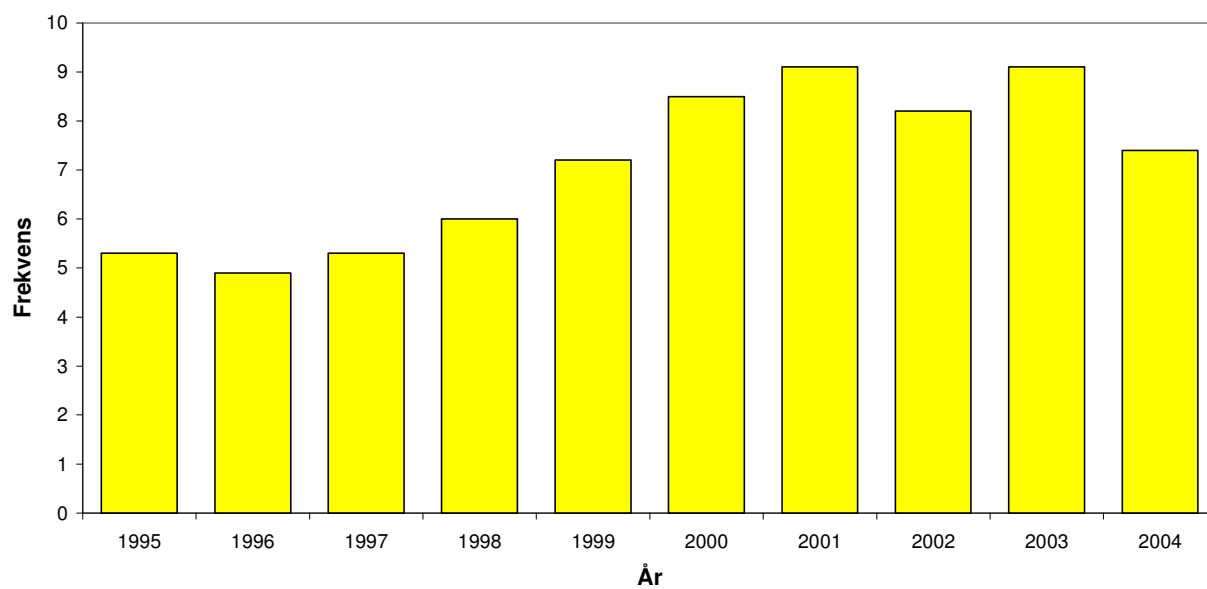
\* Fr o m år 2002 ingår endast olycksfall som har medfört frånvaro. Se Bakgrund och metod.

\*\* För år 2004 finns ännu inga uppgifter tillgängliga.

**Arbetsolyckor 1995-2004**  
**Bygg och anläggning, privat sektor**



**Arbetssjukdomar 1995-2004**  
**Bygg och anläggning, privat sektor**



Anm. Nya rutiner för registrering av arbetssjukdomar gav en överskattning av 2001 års siffror och en underskattning av 2002 års.

## Arbetsolyckor, privat + offentlig sektor

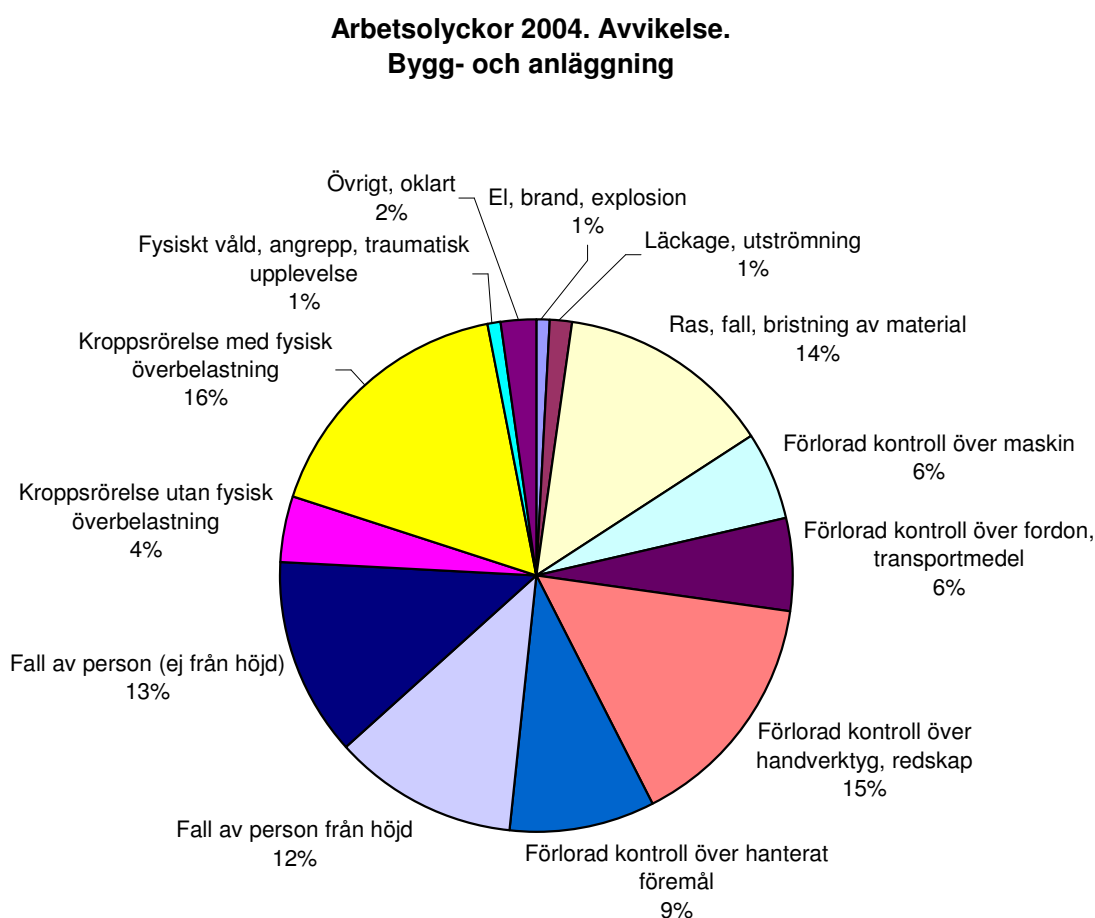
Den nedåtgående trenden för olycksfallsfrekvensen under 2000-talet har fortsatt. Det registrerade antalet olyckor år 2004 sjönk till 1.981, frekvensen (antal olyckor/1000 sysselsatta) sjönk till 13,8. Detta är en minskning med ca 15% från föregående år och den lägsta olycksfrekvens som någonsin noterats.

I det nya registreringssystemet har vissa nya variabler och klassifikationer införts. Den tidigare klassificeringen Händelse som användes för olyckor har ersatts med Avvikelse. Vissa gamla variabler, t ex "Fall av person", har därmed inte helt samma innebörd som tidigare, medan andra variabler är helt nya.

Bland Avvikelserna är det Plötslig överbelastning 338 (16%), Skador från verktyg 303 (15%), Ras och materialbristning 272 (14%), Fallolyckor på samma nivå 248 (13%), Fall från höjd 233 (12%), samt Hanteringsskador 181 (9%) som dominerar (Tabell 1 och Diagram 3).

Under avvikelsen "Ras, fall, bristning av material" återfinns även där en del fallolyckor, som beror på att stegen den skadade personen stått på glidit undan.

### Diagram 3

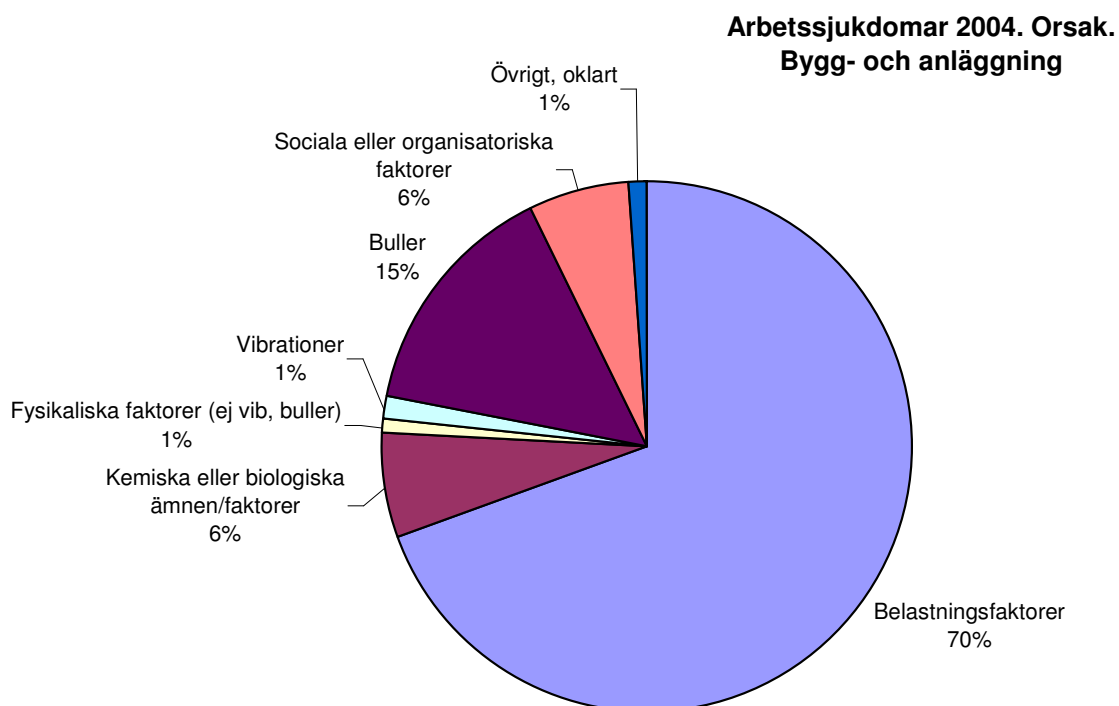


### Arbetssjukdomar, privat + offentlig sektor

För arbetssjukdomar har den sedan 1997 snabba ökningstakten brutits och antalet har markant sjunkit. Antalet registrerade fall för år 2004, 1.096, är under nivån för år 2000.

I särklass vanligast är fortfarande belastningssjukdomarna med 761 fall (70 %) (se Tabell 18 och Diagram 4) vilket är ungefär samma andel av totala antalet som tidigare men betydligt färre till antalet än föregående år. De övriga sjukdomsfallen har också blivit färre med undantag av skador från kemiska ämnen som ökat till samma nivå som år 2002 efter en minskning 2003. (Fördelningen av orsaker är i stort sett konstant över åren trots relativt stora ändringar av totalantalet vissa år!)

Diagram 4



## **Byggnadsplåtslageri**

Byggnadsplåtslageri sysselsätter ca 5.700 personer. Näringsgrenen omfattar tillverkning av takplåtdetaljer och montering av sådana detaljer, alltså takarbeten av plåt.

Antal arbetsolyckor inom Byggnadsplåtslageri var totalt 76.

Antal arbetssjukdomar inom Byggnadsplåtslageri var totalt 31.

|                               |       |
|-------------------------------|-------|
| Antal sysselsatta             | 5.700 |
| Antal arbetsolyckor           | 76    |
| Arbetsolyckor/1000 personer   | 13,3  |
| Antal arbetssjukdomar         | 31    |
| Arbetssjukdomar/1000 personer | 5,4   |
| Dödsolyckor                   | 0     |

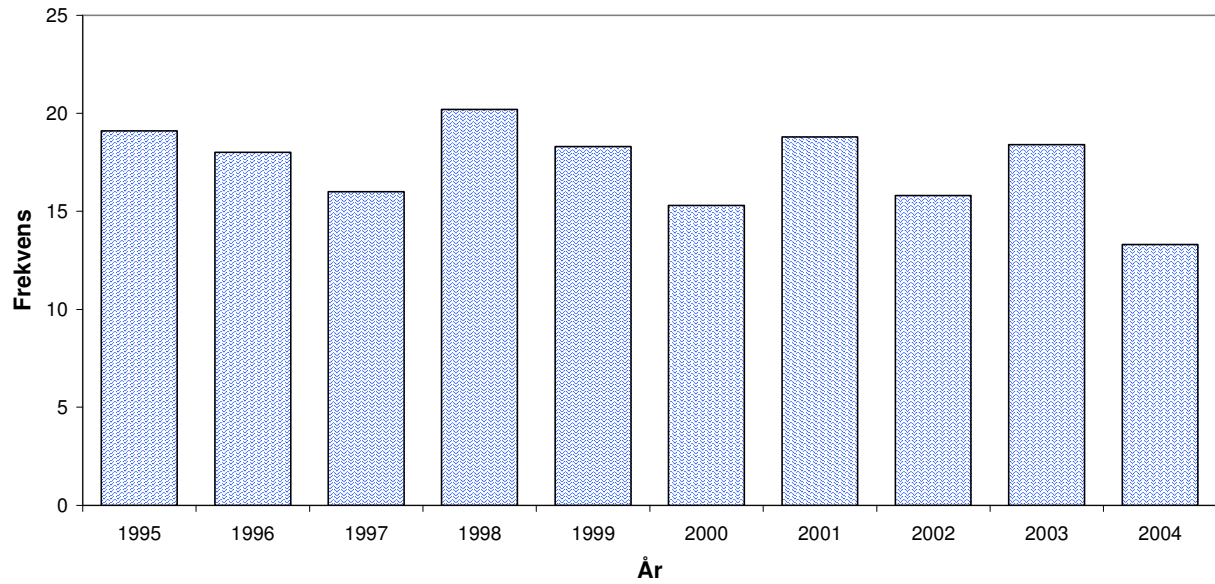
### **Arbetsolyckor och arbetssjukdomar 1995 – 2004**

|                                   | 1995 | 1996 | 1997 | 1998 | 1999 | 2000 | 2001 | 2002* | 2003 | 2004 |
|-----------------------------------|------|------|------|------|------|------|------|-------|------|------|
| Arbetsolyckor<br>antal            | 133  | 116  | 97   | 118  | 108  | 93   | 112  | 92    | 105  | 76   |
| Arbetsolyckor<br>/1000 personer   | 19,1 | 18,0 | 16,0 | 20,2 | 18,3 | 15,3 | 18,8 | 15,8  | 18,4 | 13,3 |
| Arbetssjukdomar<br>antal          | 50   | 31   | 29   | 46   | 47   | 44   | 51   | 40    | 46   | 31   |
| Arbetssjukdomar<br>/1000 personer | 7,2  | 4,8  | 4,8  | 7,9  | 8,0  | 7,3  | 8,4  | 6,9   | 8,1  | 5,4  |

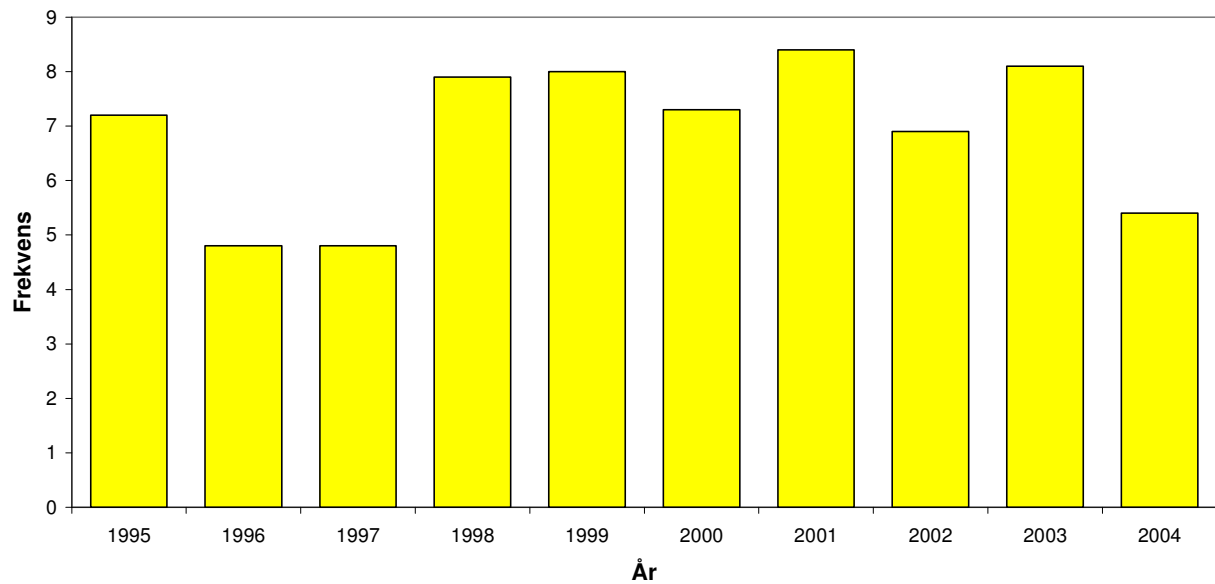
\* Fr o m år 2002 ingår endast olycksfall som har medfört frånvaro. Se Bakgrund och metod.



### Arbetsolyckor 1995-2004 Byggnadsplåtslageri



### Arbetssjukdomar 1995-2004 Byggnadsplåtslageri



Anm. Nya rutiner för registrering av arbetssjukdomar gav en överskattning av 2001 års siffror och en underskattning av 2002 års.

## Arbetsolyckor

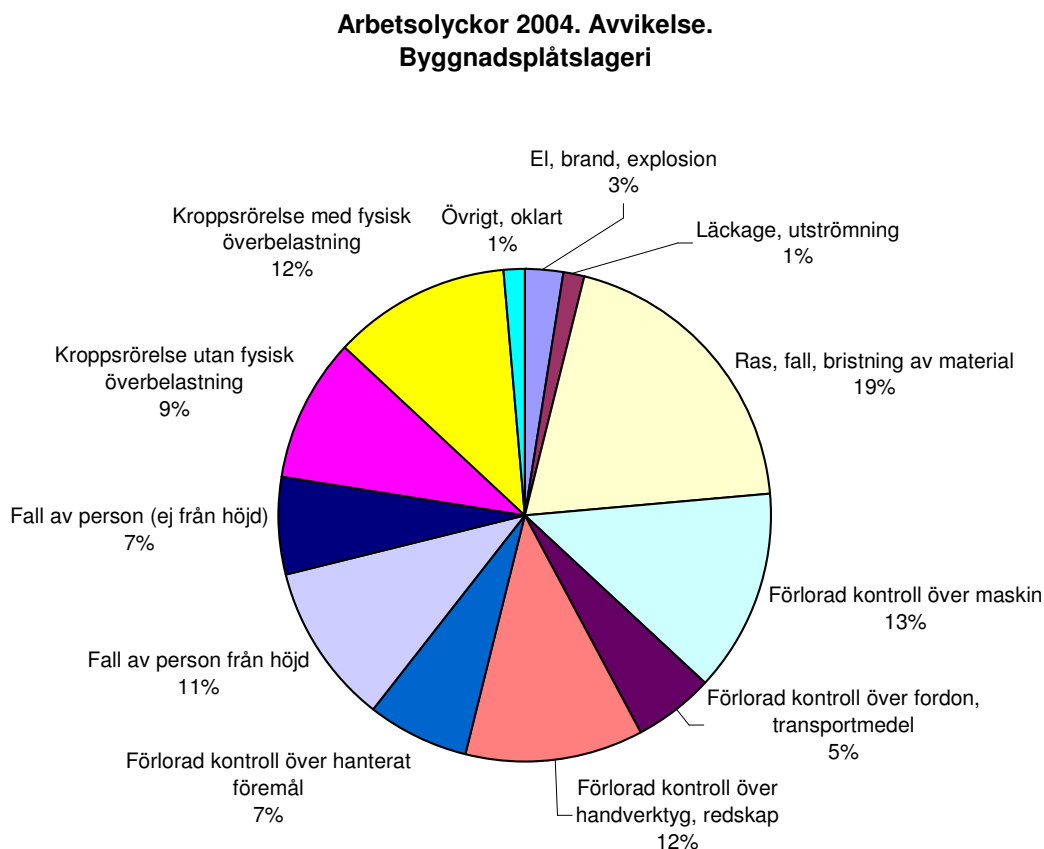
Olycksfrekvensen har minskat väsentligt de senaste 5-7 åren. 1998 nåddes en topp för 1990-talet med 20,2 Det registrerade antalet olyckor år 2004 sjönk till 76, frekvensen (antal olyckor/1000 sysselsatta) sjönk till 13,3. Detta är en minskning med ca 34 % sedan toppen 1998. och den lägsta olycksfrekvens som någonsin noterats. Man bör dock vara medveten om att variationerna mellan åren kan vara stora i de relativt små populationer som det är fråga om här.

I det nya registreringsystemet har vissa nya variabler och klassifikationer införts. Den tidigare klassificeringen Händelse som användes för olyckor har ersatts med Avvikelse. Vissa gamla variabler, t ex "Fall av person", har därmed inte helt samma innebörd som tidigare, medan andra variabler är helt nya.

Bland Avvikelserna är det Ras och materialbristning 15 (19 %), Förlorad kontroll över maskin 10 (13 %), Förlorad kontroll över verktyg 9 (12 %), Plötslig överbelastning 9 (12 %) och fall från höjd 8 (11 %) som dominerar (Tabell 1 och Diagram 5).

Under avvikelsen "Ras, fall, bristning av material" återfinns troligen även där en del fallolyckor. Det är annars anmärkningsvärt att det inte inträffar fler fallolyckor till lägre nivå med hänsyn till arbetets karaktär.

### Diagram 5



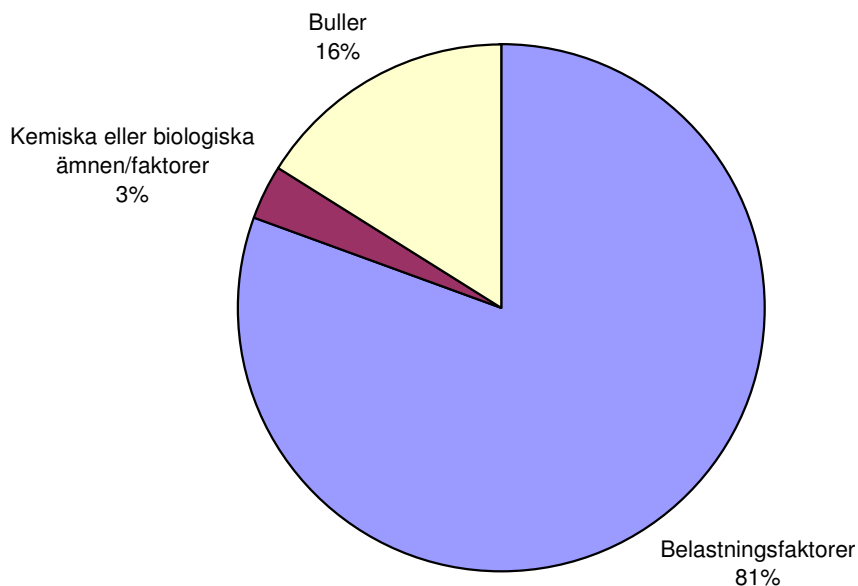
## Arbetssjukdomar

För arbetssjukdomar har den sedan 1997 snabba ökningstakten brutits och antalet har markant sjunkit. Antalet registrerade fall för år 2004, 31, är under medelnivån för 1990-talet. Den lägsta nivån nåddes 1997 med 27 fall (frekvensen 4,5 fall/1000 personer).

I särklass vanligast är fortfarande belastningssjukdomarna med 25 fall (81 %) (se Tabell 18 och Diagram 6) vilket är ungefär samma andel av totala antalet som tidigare men betydligt färre till antalet än föregående år. De övriga sjukdomsfallen har också blivit färre. Bullerskadornas andel var något större år 2004 än närmast föregående år. (Fördelningen av orsaker är i stort sett konstant över åren trots relativt stora ändringar av totalantalet vissa år!)

## Diagram 6

Arbetssjukdomar 2004. Orsak.  
Byggnadsplåtslageri



## **Elinstallation**

Elinstallation sysselsätter ca 37.000 personer. Näringsgrenen omfattar elektrisk installation i husbyggnader och anläggningar.

Antal arbetsolyckor inom Elinstallation var totalt 375.

Antal arbetssjukdomar inom Elinstallation var totalt 198.

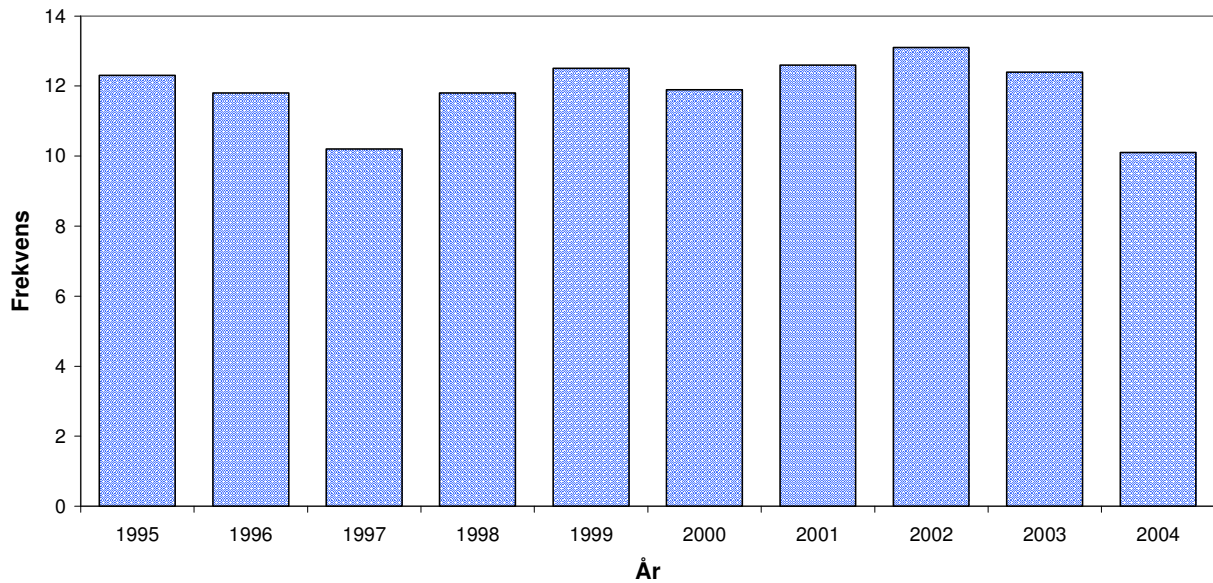
|                               |        |
|-------------------------------|--------|
| Antal sysselsatta             | 37.000 |
| Antal arbetsolyckor           | 375    |
| Arbetsolyckor/1000 personer   | 10,1   |
| Antal arbetssjukdomar         | 198    |
| Arbetssjukdomar/1000 personer | 5,4    |
| Dödsolyckor                   | 1      |

### **Arbetsolyckor och arbetssjukdomar 1995 – 2004**

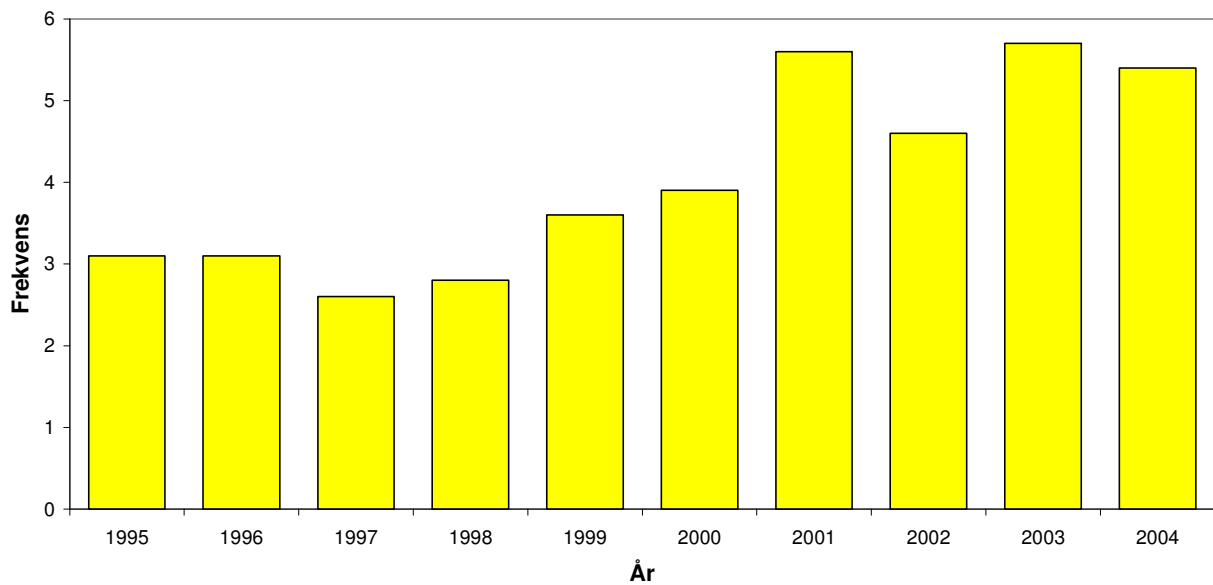
|                                   | 1995 | 1996 | 1997 | 1998 | 1999 | 2000 | 2001 | 2002* | 2003 | 2004 |
|-----------------------------------|------|------|------|------|------|------|------|-------|------|------|
| Arbetsolyckor<br>antal            | 329  | 322  | 297  | 374  | 402  | 413  | 430  | 489   | 459  | 375  |
| Arbetsolyckor<br>/1000 personer   | 12,3 | 11,8 | 10,2 | 11,8 | 12,5 | 11,9 | 12,6 | 13,1  | 12,4 | 10,1 |
| Arbetssjukdomar<br>antal          | 83   | 84   | 77   | 90   | 116  | 135  | 195  | 172   | 209  | 198  |
| Arbetssjukdomar<br>/1000 personer | 3,1  | 3,1  | 2,6  | 2,8  | 3,6  | 3,9  | 5,6  | 4,6   | 5,7  | 5,4  |

\* Fr o m år 2002 ingår endast olycksfall som har medfört frånvaro. Se Bakgrund och metod.

### Arbetsolyckor 1995-2004 Elinstallation



### Arbetssjukdomar 1995-2004 Elinstallation



Anm. Nya rutiner för registrering av arbetssjukdomar gav en överskattning av 2001 års siffror och en underskattning av 2002 års.

## Arbetsolyckor

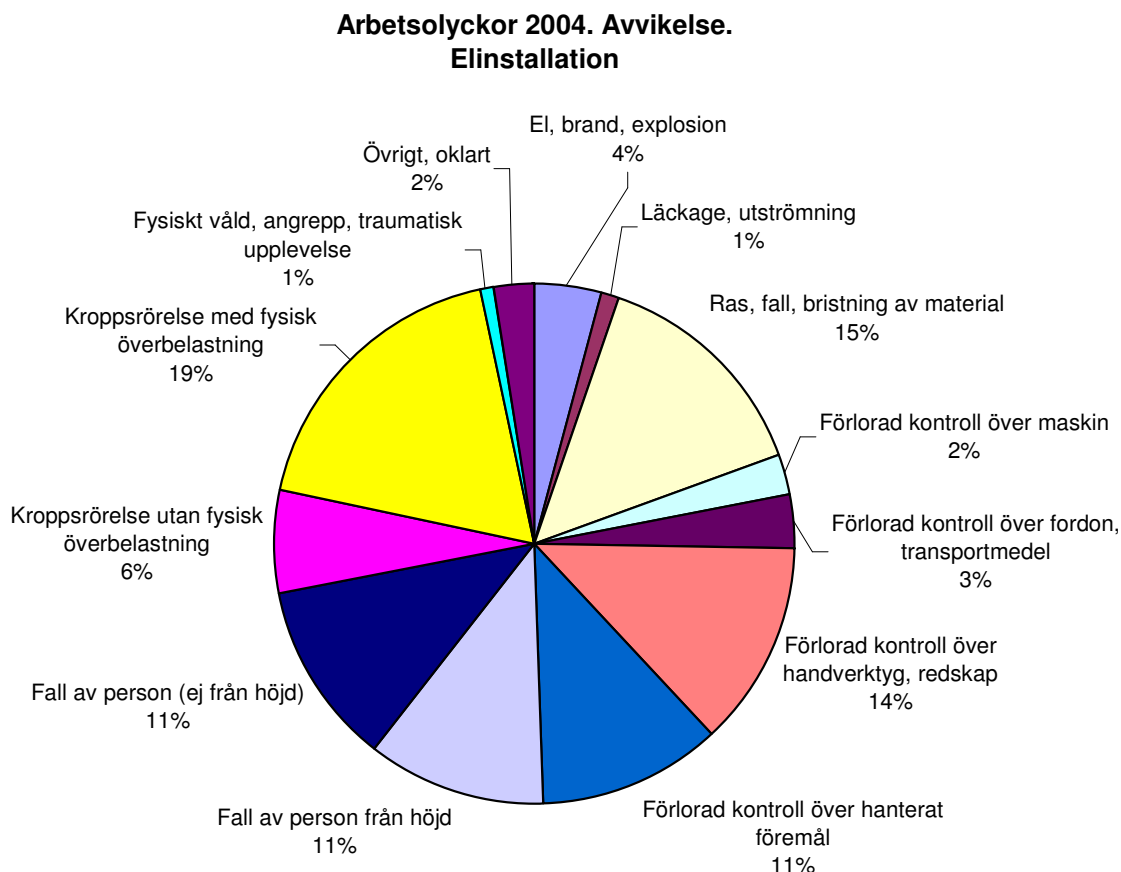
Olycksfrekvensen har minskat de senaste åren. Det registrerade antalet olyckor år 2004 sjönk till 375, frekvensen (antal olyckor/1000 sysselsatta) sjönk till 10,1. Det är samma låga nivå som nåddes 1996. Åren efter 1996 steg antalet olyckor för att nu återigen ha sjunkit.

I det nya registreringssystemet har vissa nya variabler och klassifikationer införts. Den tidigare klassificeringen Händelse som användes för olyckor har ersatts med Avvikelse. Vissa gamla variabler, t ex "Fall av person", har därmed inte helt samma innebörd som tidigare, medan andra variabler är helt nya.

Bland Avvikelserna är det Plötslig överbelastning 68 (19 %), Ras och materialbristning 53 (15 %), Förlorad kontroll över verktyg 48 (14 %), Fall på samma nivå 43 (11 %) resp Fall från höjd 42 (11 %) samt Förlorad kontroll över föremål 42 (11 %), som dominerar (Tabell 1 och Diagram 7).

Under avvikelsen "Ras, fall, bristning av material" återfinns även där en del fallolyckor, som beror på att stegen eller bocken den skadade personen stått på vält eller glidit undan.

### Diagram 7

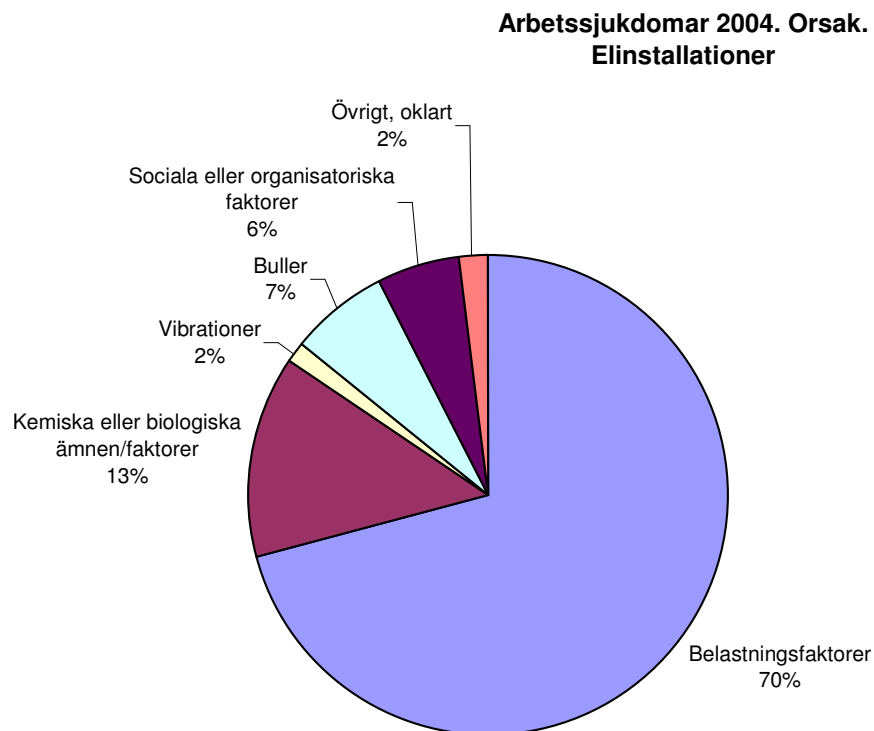


## Arbetssjukdomar

För arbetssjukdomar har den sedan 1997 snabba ökningstakten brutits och ökningskurvan har planat ut. Antalet registrerade fall för år 2004, 198, är i nivå med antalet år 2001 (195 fall). Den lägsta nivån nåddes 1997 med 77 fall (frekvensen 2,6 fall/1000 personer).

I särklass vanligast är fortfarande belastningssjukdomarna med 140 fall (70 %) (se Tabell 18 och Diagram 8) vilket är ungefär samma andel av totala antalet som tidigare. Något förvånande är att andelen fall med kemiska ämnen som orsak uppgår till hela 13 %.

Diagram 8



## Ventilation

6.600 personer är sysselsatta med installation av ventilationsanordningar.

Antal arbetsolyckor vid ventilationsarbeten var totalt 76.

Antal arbetssjukdomar vid ventilationsarbeten var totalt 26.

|                               |       |
|-------------------------------|-------|
| Antal sysselsatta             | 6.600 |
| Antal arbetsolyckor           | 76    |
| Arbetsolyckor/1000 personer   | 11,5  |
| Antal arbetssjukdomar         | 26    |
| Arbetssjukdomar/1000 personer | 3,9   |
| Dödsolyckor                   | 0     |

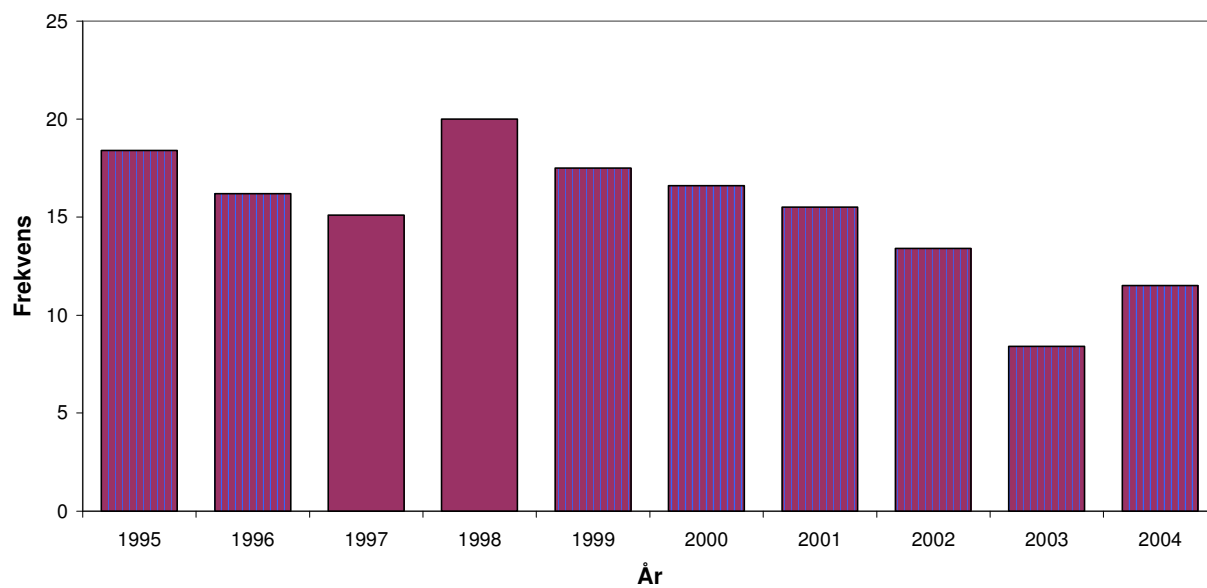
## Arbetsolyckor och arbetssjukdomar 1995 – 2004

|                                   | 1995 | 1996 | 1997 | 1998 | 1999 | 2000 | 2001 | 2002* | 2003 | 2004 |
|-----------------------------------|------|------|------|------|------|------|------|-------|------|------|
| Arbetsolyckor<br>antal            | 115  | 105  | 99   | 113  | 109  | 107  | 98   | 92    | 56   | 76   |
| Arbetsolyckor<br>/1000 personer   | 18,4 | 16,2 | 15,1 | 20,0 | 17,5 | 16,6 | 15,5 | 13,4  | 8,4  | 11,5 |
| Arbetssjukdomar<br>antal          | 23   | 21   | 22   | 33   | 36   | 50   | 36   | 36    | 32   | 26   |
| Arbetssjukdomar<br>/1000 personer | 3,7  | 3,2  | 3,4  | 5,8  | 5,8  | 7,7  | 5,6  | 5,2   | 4,8  | 3,9  |

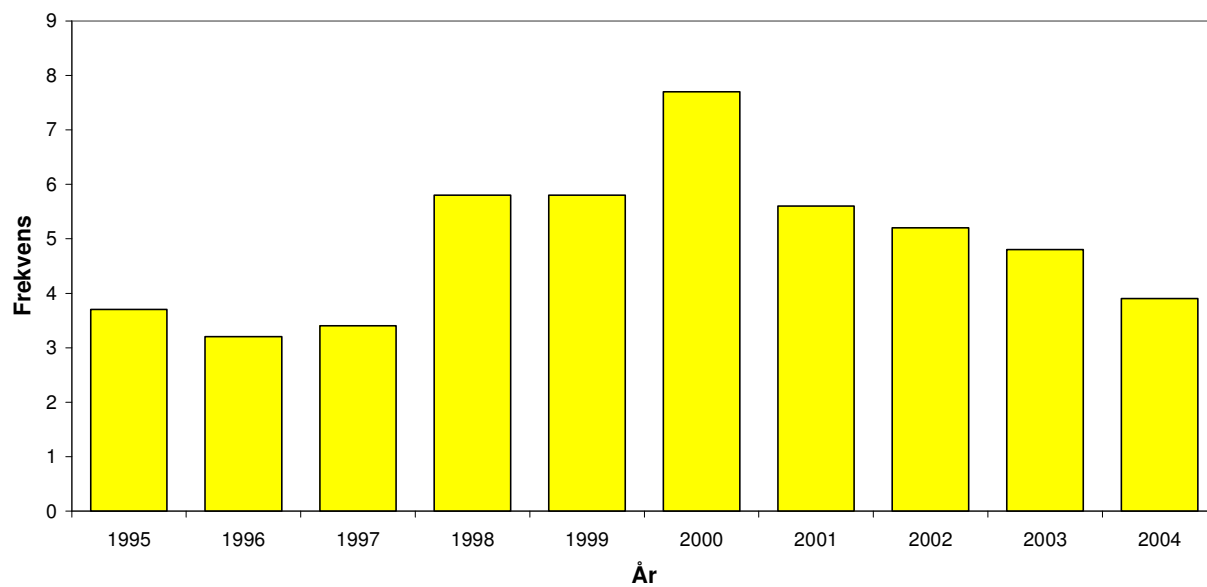
\* Fr o m år 2002 ingår endast olycksfall som har medfört frånvaro. Se Bakgrund och metod.



### Arbetsolyckor 1995-2004 Ventilation



### Arbetssjukdomar 1995-2004 Ventilation



Anm. Nya rutiner för registrering av arbetssjukdomar gav en överskattning av 2001 års siffror och en underskattning av 2002 års.

## Arbetsolyckor

Den nedåtgående trenden för olycksfallsfrekvensen under 2000-talet har fortsatt. Det registrerade antalet olyckor år 2004 sjönk till 76, frekvensen (antal olyckor/1000 sysselsatta) sjönk till 11,5. Detta är den lägsta olycksfrekvens som någonsin noterats.

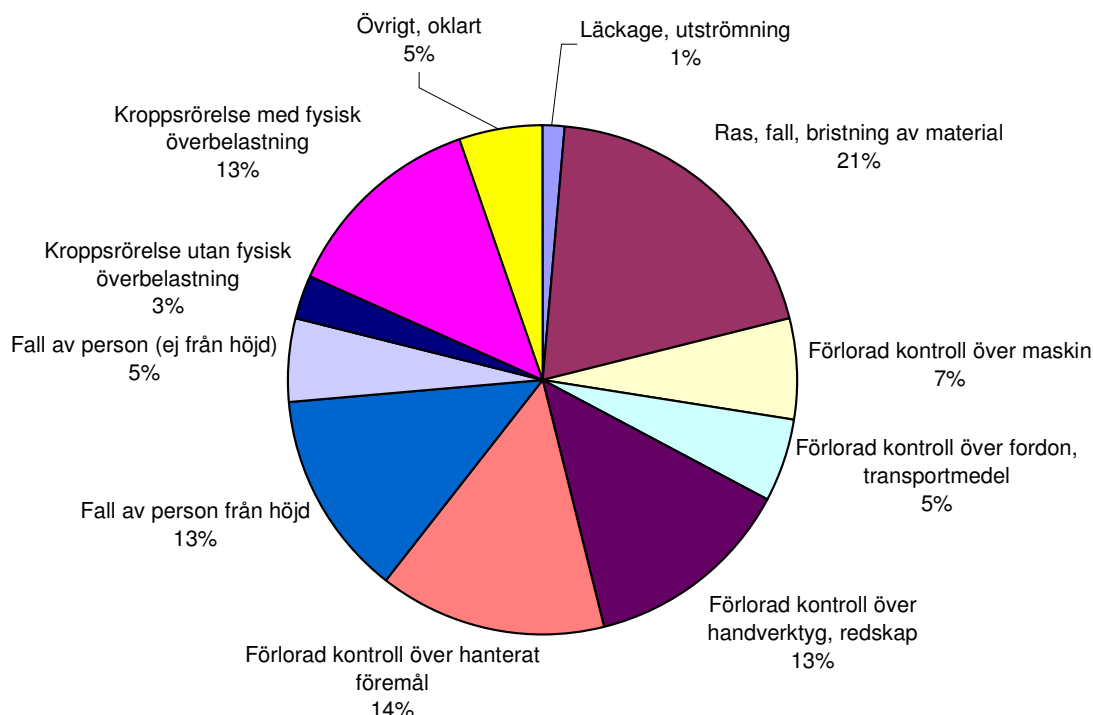
I det nya registreringssystemet har vissa nya variabler och klassifikationer införts. Den tidigare klassificeringen Händelse som användes för olyckor har ersatts med Avvikelse. Vissa gamla variabler, t ex "Fall av person", har därmed inte helt samma innebörd som tidigare, medan andra variabler är helt nya.

Bland Avvikelserna är det Ras och materialbristning 15 (21 %), Förlorad kontroll över hanterat föremål 11 (14 %) Plötslig överbelastning 10 (13%), Skador från verktyg 10 (13 %), Fallolyckor på samma nivå 248 (13 %), samt Fall från höjd 10 (13 %), som dominerar (Tabell 1 och Diagram 9).

Under avvikelsen "Ras, fall, bristning av material" återfinns även där en del fallolyckor, som beror på att stegen eller bocken den skadade personen stått på glidit undan.

## Diagram 9

**Arbetsolyckor 2004. Avvikelse.  
Ventilationsarbeten**

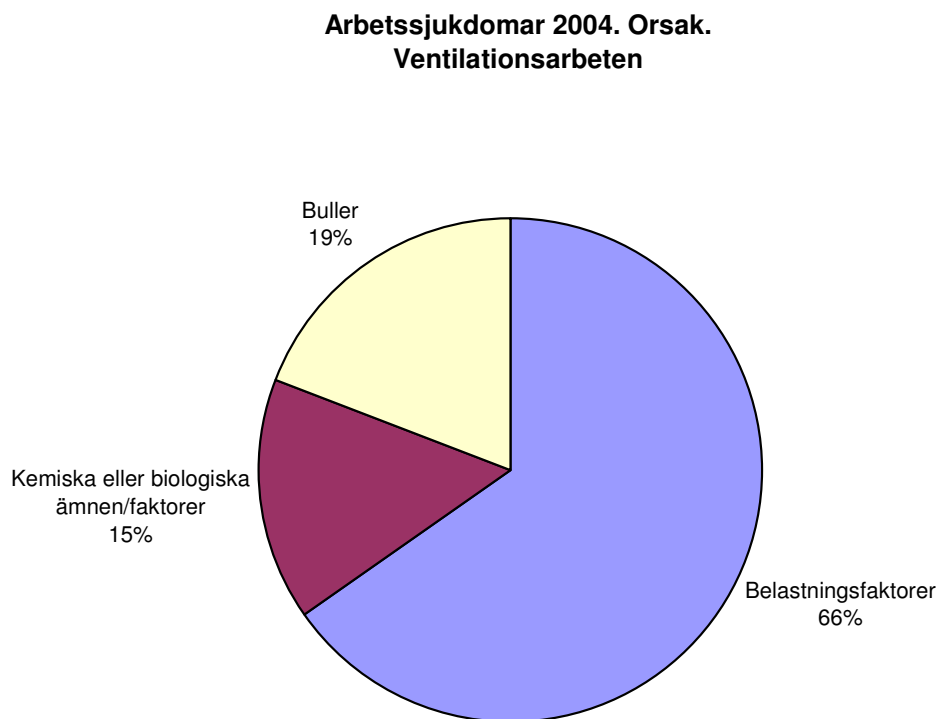


## Arbetssjukdomar

För arbetssjukdomar har den sedan 1996 snabba ökningstakten brutits och antalet (26) har sjunkit till ungefär samma nivå som 1997 (22). Toppen nåddes år 2000 med 50 fall.

I särklass vanligast är fortfarande belastningssjukdomarna med 17 fall (66 %) (se Tabell 18 och Diagram 10). Därutöver förekommer endast bullerskador med 5 fall (19 %) samt skador från kemiska eller biologiska ämnen med 4 fall (15 %).

### Diagram 10



## VVS

21.000 personer är sysselsatta med VVS-installationsarbeten.

Antal arbetsolyckor inom VVS var 300.

Antal arbetssjukdomar inom VVS var 117.

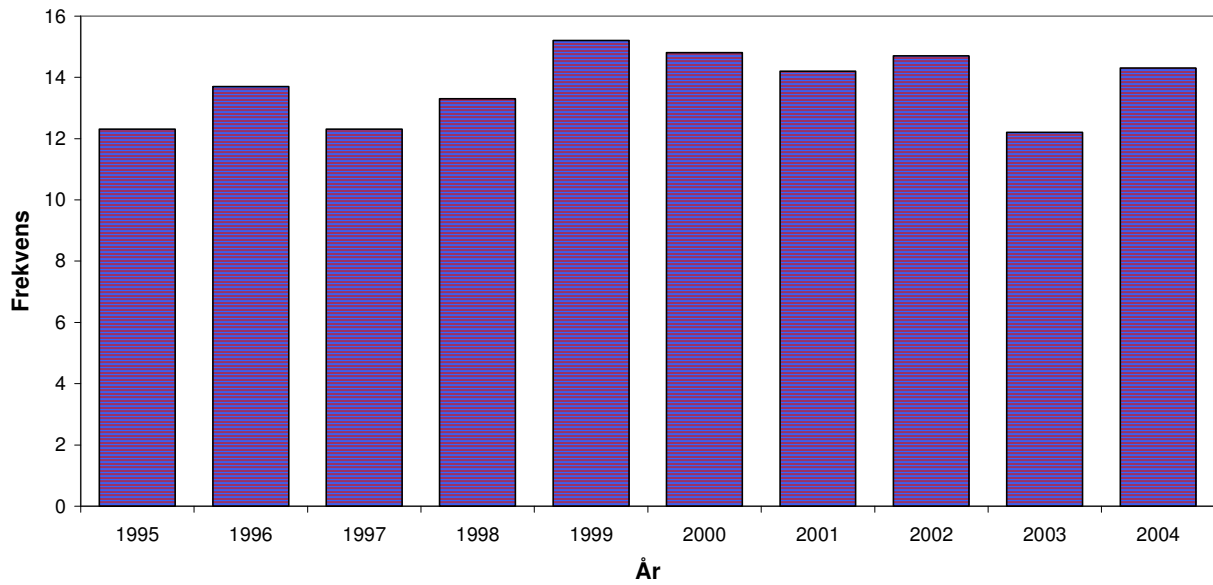
|                               |        |
|-------------------------------|--------|
| Antal sysselsatta             | 21.000 |
| Antal arbetsolyckor           | 300    |
| Arbetsolyckor/1000 personer   | 14,3   |
| Antal arbetssjukdomar         | 117    |
| Arbetssjukdomar/1000 personer | 5,6    |
| Dödsolyckor                   | 1      |

### Arbetsolyckor och arbetssjukdomar 1995 – 2004

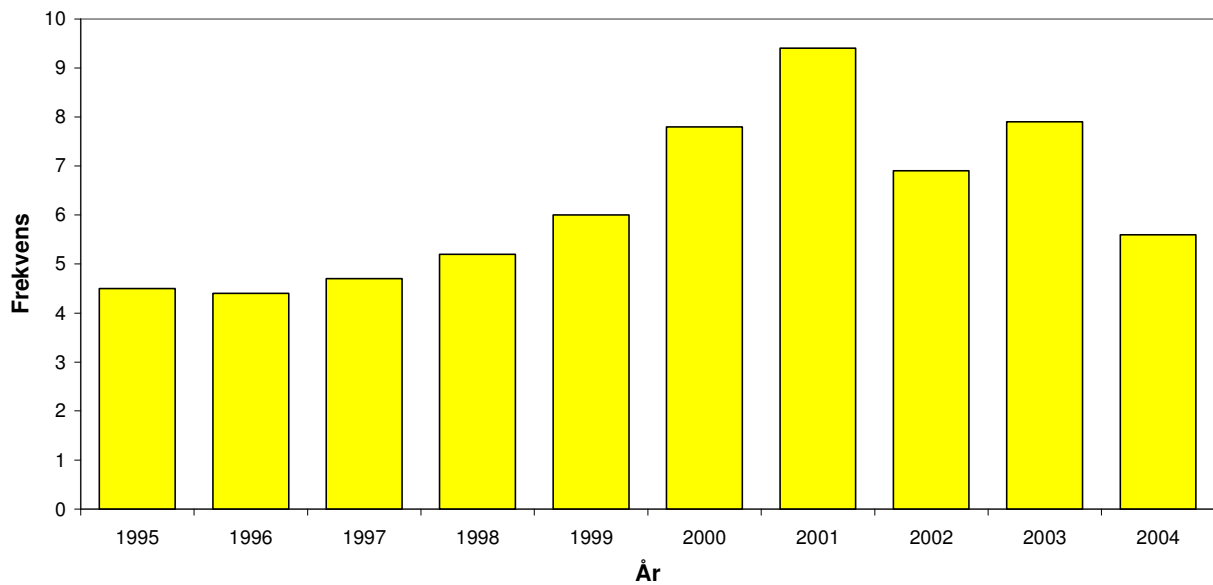
|                                   | 1995 | 1996 | 1997 | 1998 | 1999 | 2000 | 2001 | 2002* | 2003 | 2004 |
|-----------------------------------|------|------|------|------|------|------|------|-------|------|------|
| Arbetsolyckor<br>antal            | 229  | 253  | 246  | 266  | 303  | 297  | 283  | 299   | 256  | 300  |
| Arbetsolyckor<br>/1000 personer   | 12,3 | 13,7 | 12,3 | 13,3 | 15,2 | 14,8 | 14,2 | 14,7  | 12,2 | 14,3 |
| Arbetssjukdomar<br>antal          | 83   | 82   | 93   | 103  | 120  | 155  | 188  | 141   | 166  | 117  |
| Arbetssjukdomar<br>/1000 personer | 4,5  | 4,4  | 4,7  | 5,2  | 6    | 7,8  | 9,4  | 6,9   | 7,9  | 5,6  |

\* Fr o m år 2002 ingår endast olycksfall som har medfört frånvaro. Se Bakgrund och metod.

### Arbetsolyckor 1995-2004 VVS



### Arbetssjukdomar 1995-2004 VVS



Anm. Nya rutiner för registrering av arbetssjukdomar gav en överskattning av 2001 års siffror och en underskattning av 2002 års.

## Arbetsolyckor

Antalet olycksfall år 2004 var på ungefär samma nivå som toppen som nåddes år 1999.

Frekvensen var dock klart lägre och har sjunkit sakta under 2000-talet.

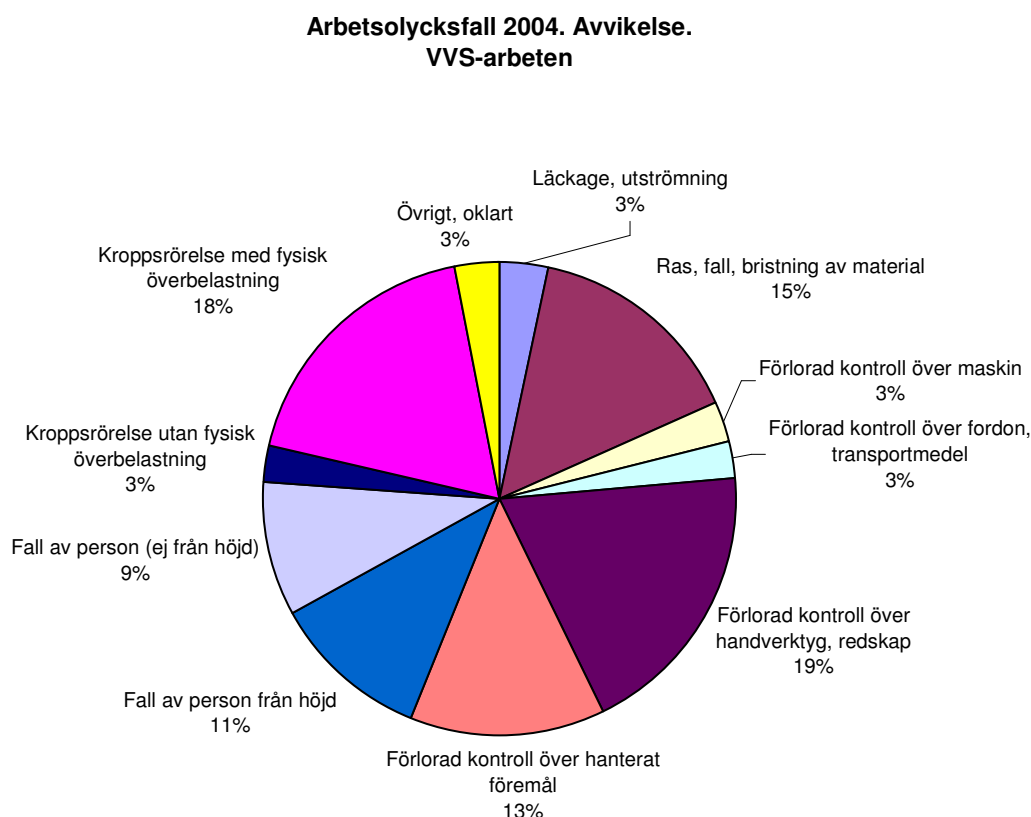
Det registrerade antalet olyckor år 2004 var 300, frekvensen (antal olyckor/1000 sysselsatta) sjönk till 14,3.

I det nya registreringssystemet har vissa nya variabler och klassifikationer införts. Den tidigare klassificeringen Händelse som användes för olyckor har ersatts med Avvikelse. Vissa gamla variabler, t ex "Fall av person", har därmed inte helt samma innebörd som tidigare, medan andra variabler är helt nya.

Bland Avvikelserna är det Skador från verktyg 57 (19 %), Plötslig överbelastning 55 (18%), Ras och materialbristning 45 (15 %), Hanteringsskador 40 (13 %), Fall från höjd 33 (11 %), samt Fallolyckor på samma nivå 27 (9 %), som dominerar (Tabell 1 och Diagram 11).

Under avvikelsen "Ras, fall, bristning av material" återfinns även där en del fallolyckor, som beror på att stegen eller bocken den skadade personen stått på glidit undan.

## Diagram 11



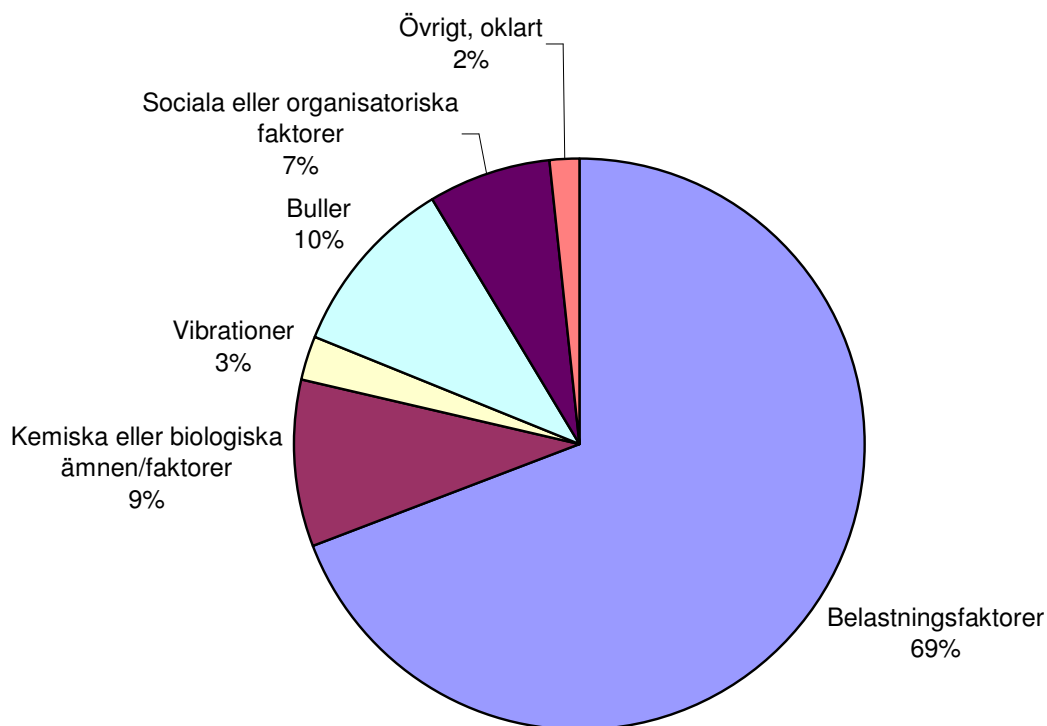
## Arbetssjukdomar

För arbetssjukdomar har den sedan 1996 snabba ökningstakten brutits och antalet har sjunkit. Frekvensen 5,6 är tillbaka på ungefär samma nivå som 1998. Den lägsta noteringen var 1996 med 4,4 fall/1000 sysselsatta.

I särklass vanligast är fortfarande belastningssjukdomarna med 81 fall (69 %) (se Tabell 18 och Diagram 12) vilket är en större andel av totala antalet än tidigare. Främst är det skador från kemiska ämnen som har minskat.

### Diagram 12

Arbetssjukdomar 2004. Orsak.  
VVS-arbeten



## **Måleri**

15.700 personer är sysselsatta med måleriarbeten.

Antal arbetsolyckor inom måleri var 124.

Antal arbetssjukdomar inom måleri var 98.

|                               |        |
|-------------------------------|--------|
| Antal sysselsatta             | 15.700 |
| Antal arbetsolyckor           | 124    |
| Arbetsolyckor/1000 personer   | 7,9    |
| Antal arbetssjukdomar         | 98     |
| Arbetssjukdomar/1000 personer | 6,2    |
| Dödsolyckor                   | 0      |

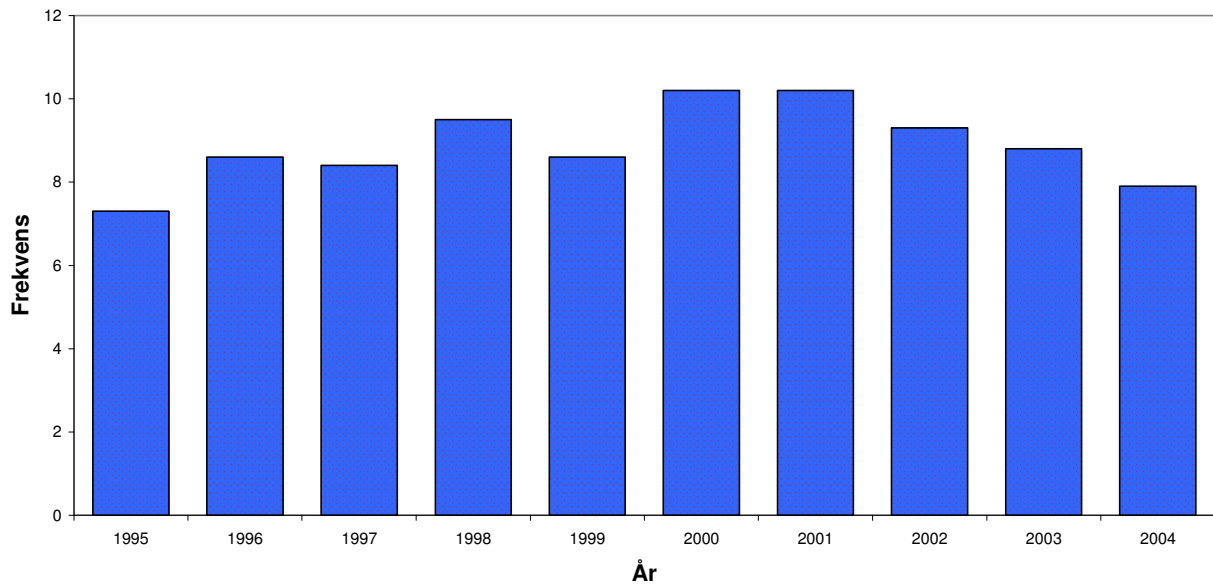
### **Arbetsolyckor och arbetssjukdomar 1995 – 2004**

|                                   | 1995 | 1996 | 1997 | 1998 | 1999 | 2000 | 2001 | 2002* | 2003 | 2004 |
|-----------------------------------|------|------|------|------|------|------|------|-------|------|------|
| Arbetsolyckor<br>antal            | 114  | 128  | 124  | 140  | 133  | 159  | 156  | 146   | 138  | 124  |
| Arbetsolyckor<br>/1000 personer   | 7,3  | 8,6  | 8,4  | 9,5  | 8,6  | 10,2 | 10,2 | 9,3   | 8,8  | 7,9  |
| Arbetssjukdomar<br>antal          | 146  | 116  | 98   | 112  | 120  | 147  | 183  | 160   | 168  | 98   |
| Arbetssjukdomar<br>/1000 personer | 9,4  | 7,8  | 6,6  | 7,6  | 7,8  | 9,4  | 11,7 | 10,2  | 10,7 | 6,2  |

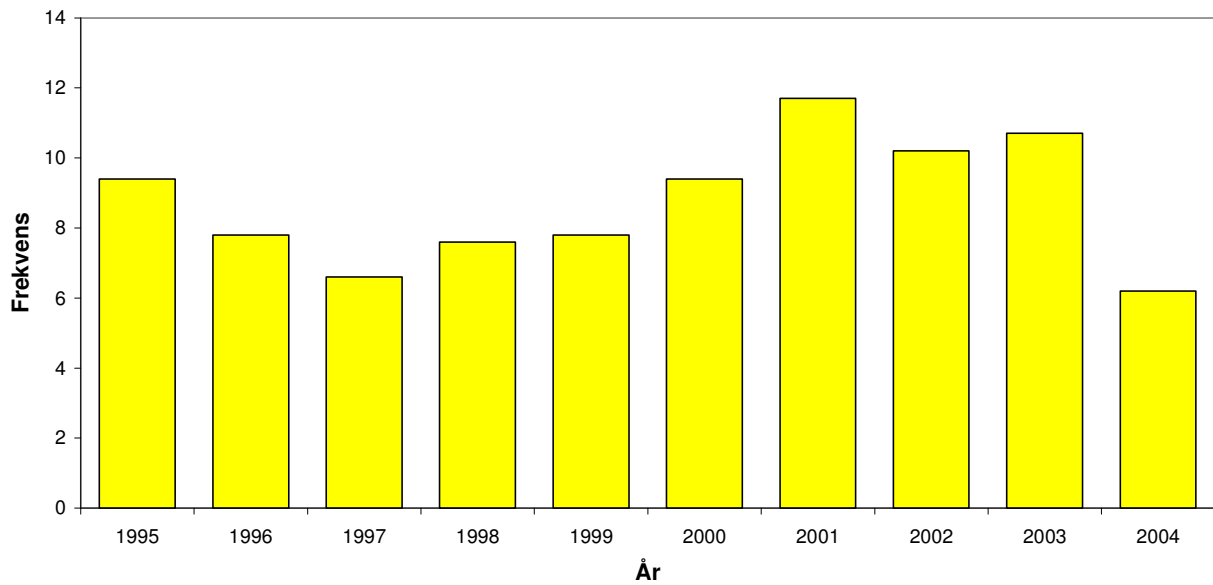
\* Fr o m år 2002 ingår endast olycksfall som har medfört frånvaro. Se Bakgrund och metod.



### Arbetsolyckor 1995-2004 Måleri



### Arbetssjukdomar 1995-2004 Måleri



Anm. Nya rutiner för registrering av arbetssjukdomar gav en överskattning av 2001 års siffror och en underskattning av 2002 års.

## Arbetsolyckor

Antalet olycksfall år 2004 var klart lägre än toppen som nåddes år 2000. Frekvensen var också klart lägre och har sjunkit sakta under 2000-talet. Lägsta noteringen var 1995 med 114 olycksfall och 7,3 fall /1000 sysselsatta.

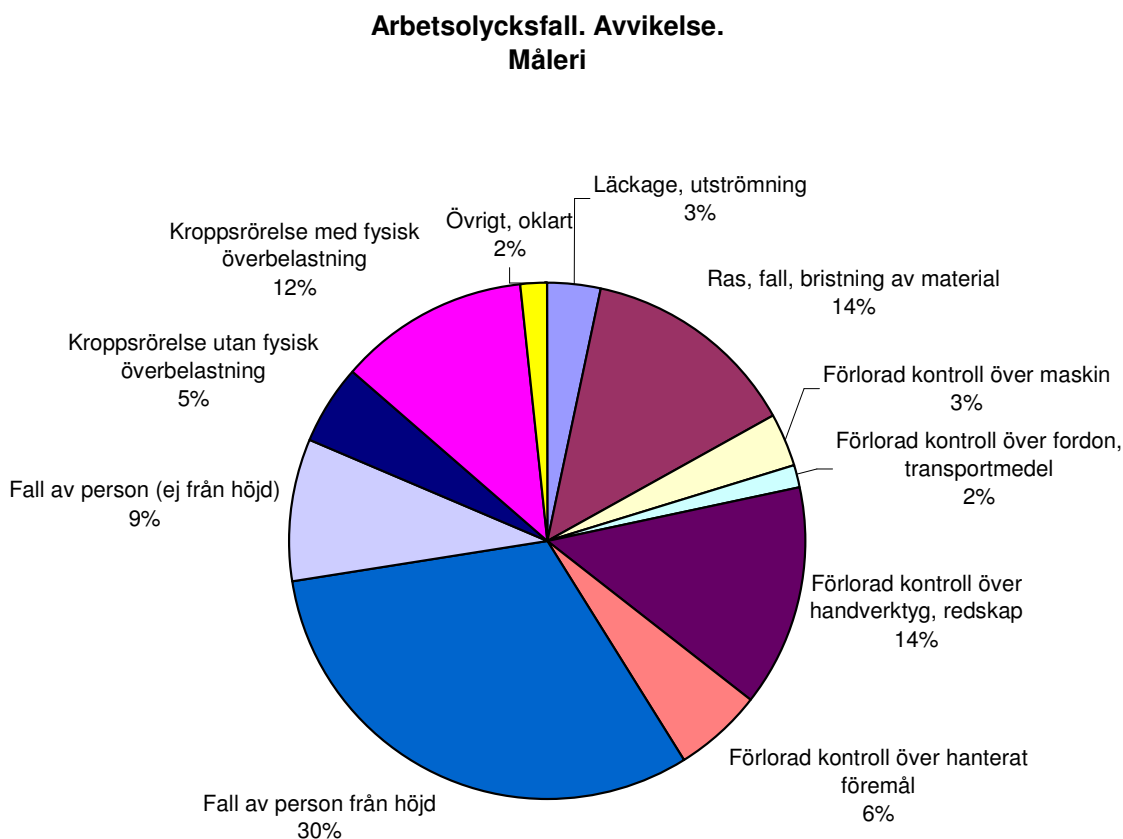
Det registrerade antalet olyckor år 2004 var 124, frekvensen (antal olyckor/1000 sysselsatta) sjönk till 7,9.

I det nya registreringssystemet har vissa nya variabler och klassifikationer införts. Den tidigare klassificeringen Händelse som användes för olyckor har ersatts med Avvikelse. Vissa gamla variabler, t ex "Fall av person", har därmed inte helt samma innebörd som tidigare, medan andra variabler är helt nya.

Bland Avvikelserna är det Fall från höjd 39 (30 %), Ras och materialbristning 17 (14 %), Skador från verktyg 17 (14 %), Plötslig överbelastning 15 (12%), som dominerar (Tabell 1 och Diagram 13).

Under avvikelsen "Ras, fall, bristning av material" återfinns även där en del fallolyckor, som beror på att stegen eller bocken den skadade personen stått på glidit undan.

### Diagram 13



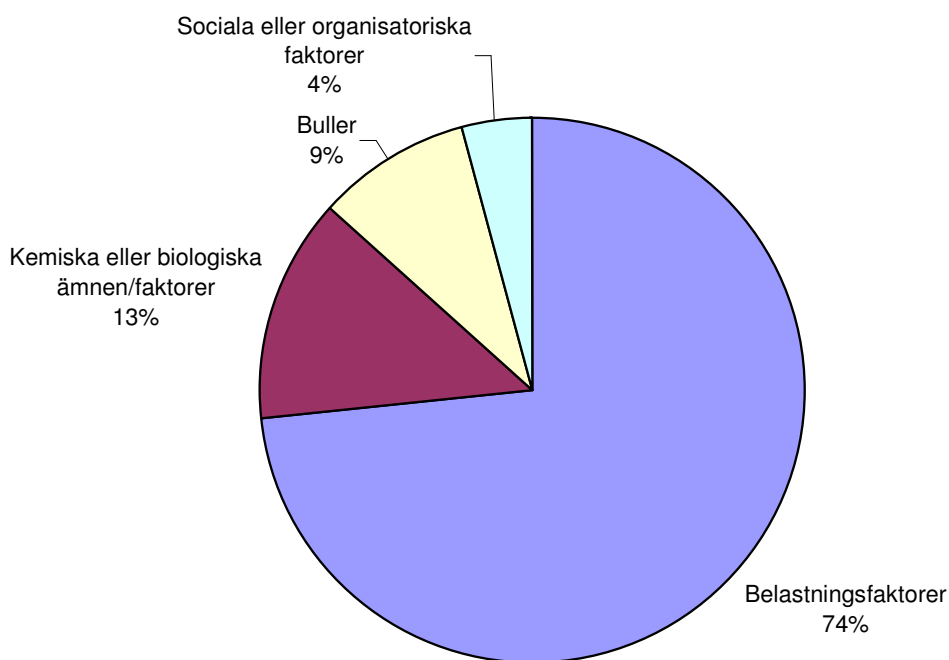
## Arbetssjukdomar

För arbetssjukdomar har den sedan 1997 snabba ökningstakten brutits och antalet (98) har sjunkit till samma nivå som 1997. Toppen nåddes år 2001 med 183 fall.

I särklass vanligast är fortfarande belastningssjukdomarna med 72 fall (74 %) (se Tabell 18 och Diagram 14). Därutöver förekommer skador från kemiska eller biologiska ämnen med 13 fall (13 %) samt bullerskador med 9 fall (9 %) samt sociala faktorer med 4 fall (4 %).

### Diagram 14

Arbetssjukdomar. Orsak.  
Måleri



## **Glasmästeriarbeten**

2.500 personer är sysselsatta med glasmästeriarbeten. (Bilglas ingår inte här.)

Antal arbetsolyckor inom glasmästeri var 21.

Antal arbetssjukdomar inom glasmästeri var 8.

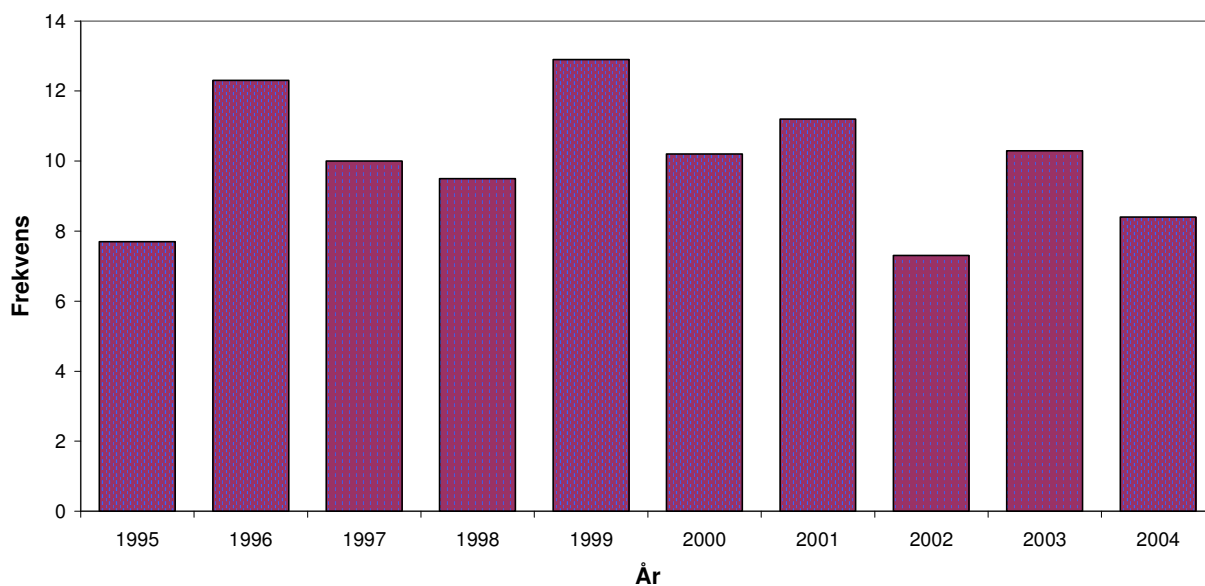
|                               |       |
|-------------------------------|-------|
| Antal sysselsatta             | 2.500 |
| Antal arbetsolyckor           | 21    |
| Arbetsolyckor/1000 personer   | 8,4   |
| Antal arbetssjukdomar         | 8     |
| Arbetssjukdomar/1000 personer | 3,2   |
| Dödsolyckor                   | 0     |

## **Arbetsolyckor och arbetssjukdomar 1995 – 2004**

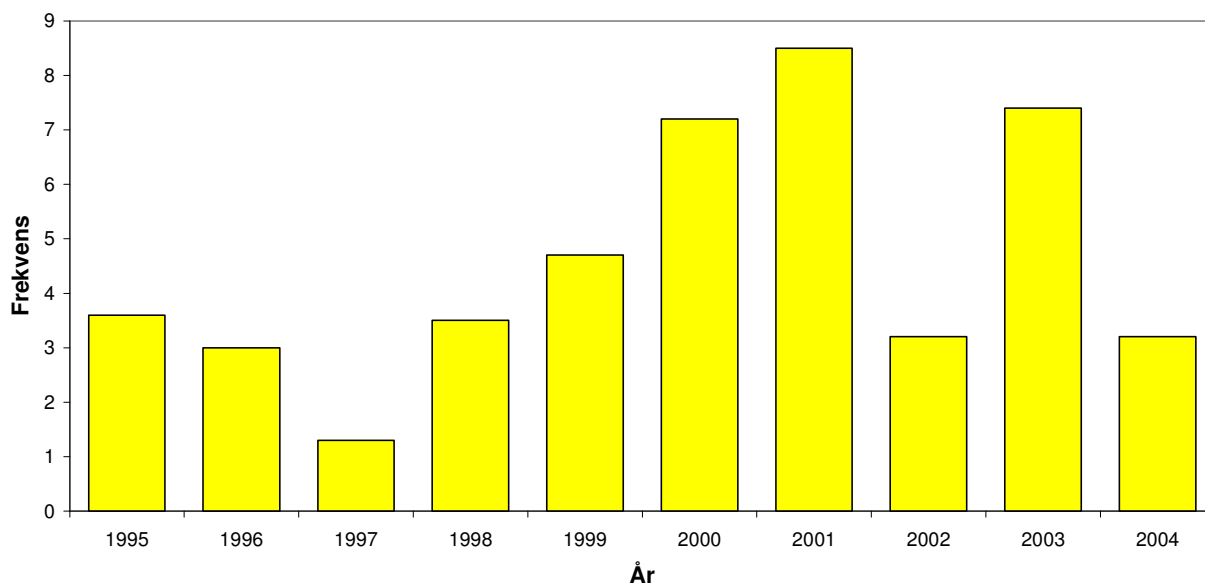
|                                   | 1995 | 1996 | 1997 | 1998 | 1999 | 2000 | 2001 | 2002* | 2003 | 2004 |
|-----------------------------------|------|------|------|------|------|------|------|-------|------|------|
| Arbetsolyckor<br>antal            | 19   | 29   | 23   | 22   | 30   | 24   | 26   | 18    | 25   | 21   |
| Arbetsolyckor<br>/1000 personer   | 7,7  | 12,3 | 10,0 | 9,5  | 12,9 | 10,2 | 11,2 | 7,3   | 10,3 | 8,4  |
| Arbetssjukdomar<br>antal          | 9    | 7    | 3    | 8    | 11   | 17   | 20   | 8     | 18   | 8    |
| Arbetssjukdomar<br>/1000 personer | 3,6  | 3,0  | 1,3  | 3,5  | 4,7  | 7,2  | 8,5  | 3,2   | 7,4  | 3,2  |

\* Fr o m år 2002 ingår endast olycksfall som har medfört frånvaro. Se Bakgrund och metod.

### Arbetsolyckor 1995-2004 Glasmästeri



### Arbetssjukdomar 1995-2004 Glasmästeri



Anm. Nya rutiner för registrering av arbetssjukdomar gav en överskattning av 2001 års siffror och en underskattning av 2002 års.

## Arbetsolyckor

Antalet olycksfall år 2004 var markant lägre än toppen som nåddes år 1999. Frekvensen var också lägre och har sjunkit betydligt under 2000-talet. Det registrerade antalet olyckor år 2004 var 21, frekvensen (antal olyckor/1000 sysselsatta) sjönk till 8,4.

Man kan inte dra alltför långtgående slutsatser av de variationer i skadeutfallet som sker från år till år i en sådan liten population som det är fråga om här. Skillnaden mellan utfallet år 1999 och 2004 är dock tydlig.

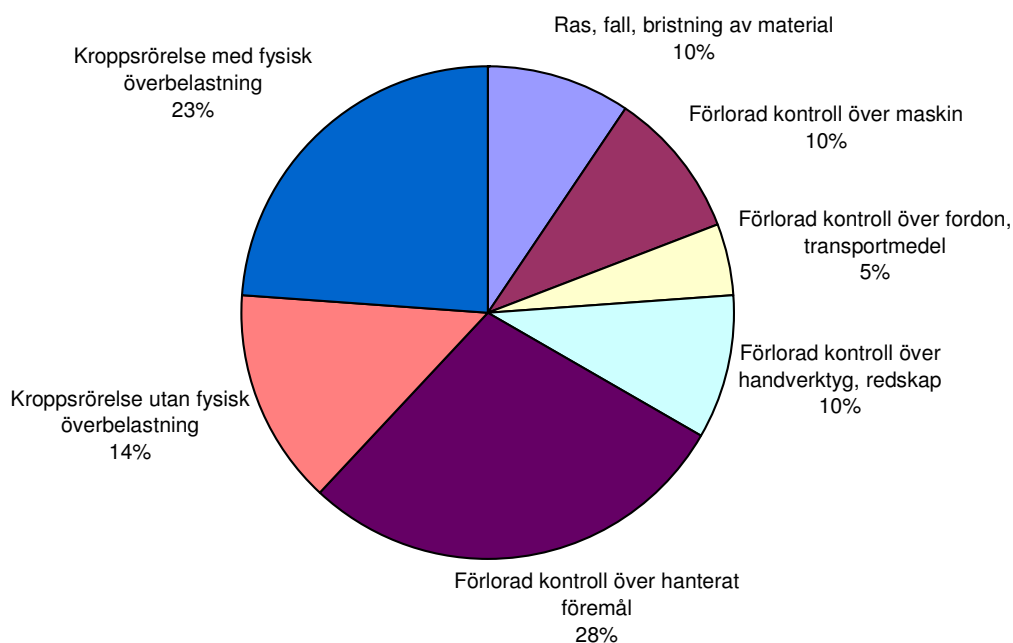
I det nya registreringssystemet har vissa nya variabler och klassifikationer införts. Den tidigare klassificeringen Händelse som användes för olyckor har ersatts med Avvikelse. Vissa gamla variabler, t ex "Fall av person", har därmed inte helt samma innebörd som tidigare, medan andra variabler är helt nya.

Bland Avvikelseerna är det Förlorat kontroll över hanterat föremål 6 (28 %), och Plötslig överbelastning 5 (23%) som dominerar. (Tabell 1 och Diagram 15.)

Under avvikelsen "Ras, fall, bristning av material" kan finnas någon fallolycka, som beror på att stegen eller bocken den skadade personen stått på glidit undan.

### Diagram 15

Arbetsolyckor 2004. Avvikelse.  
Glasmästeriarbeten



## Arbetssjukdomar

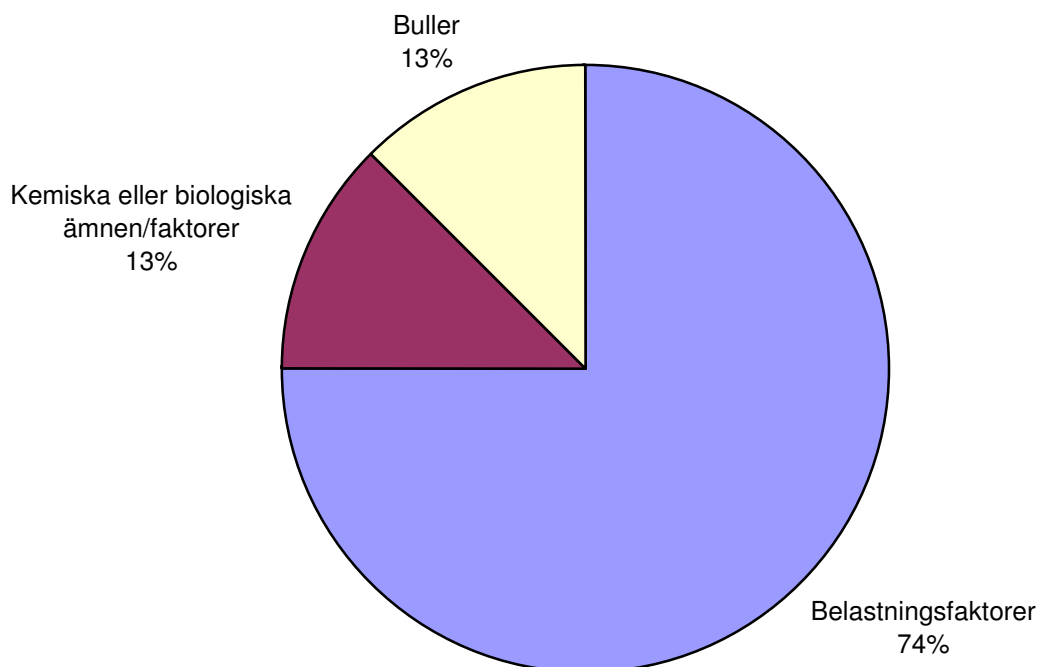
För arbetssjukdomar har den sedan 1997 snabba ökningstakten brutits och antalet har sjunkit. Frekvensen 3,2 är tillbaka på ungefär samma nivå som 1998. Den lägsta noteringen var 1997 med 1,3 fall/1000 sysselsatta.

Även för arbetssjukdomarna gäller att vid de få fall det är fråga om här, beroende på den förhållandevis begränsade populationen, ger tillfälligheter stora utslag på utfallet under respektive år.

I särklass vanligast är belastningssjukdomarna med 6 fall (74 %) (se Tabell 18 och Diagram 16). Även ett skadefall av vardera buller respektive kemiska ämnen förekom.

### Diagram 16

**Arbetssjukdomar. Orsak.  
Glasmästeri**



## **Maskinentreprenad**

2.600 personer är sysselsatta i företag vars huvudnäring är maskinentreprenad. Näringsgrenen definieras som uthyrning av maskiner med förare. Ytterligare andra kan vara maskinförare men är anställda i bygg- och anläggningsföretag. De räknas då in i branschgruppen Bygg- och anläggning som har behandlats ovan.

Antal arbetsolyckor inom maskinentreprenad var 21.

Antal arbetssjukdomar inom maskinentreprenad var 11.

|                               |       |
|-------------------------------|-------|
| Antal sysselsatta             | 2.600 |
| Antal arbetsolyckor           | 21    |
| Arbetsolyckor/1000 personer   | 8,1   |
| Antal arbetssjukdomar         | 11    |
| Arbetssjukdomar/1000 personer | 4,1   |
| Dödsolyckor                   | 0     |

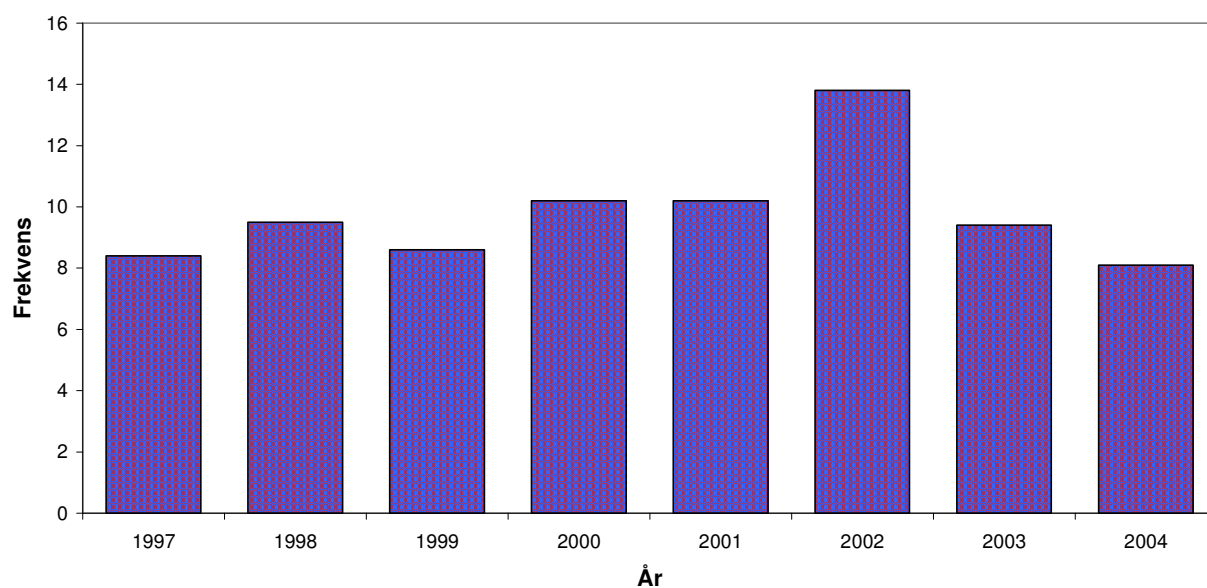
### **Arbetsolyckor och arbetssjukdomar 1995 – 2004**

|                                   | 1995 | 1996 | 1997 | 1998 | 1999 | 2000 | 2001 | 2002* | 2003 | 2004 |
|-----------------------------------|------|------|------|------|------|------|------|-------|------|------|
| Arbetsolyckor<br>antal            | i.u. | i.u. | 21   | 21   | 22   | 28   | 24   | 37    | 25   | 21   |
| Arbetsolyckor<br>/1000 personer   | i.u. | i.u. | 8,4  | 9,5  | 8,6  | 10,2 | 10,2 | 13,8  | 9,4  | 8,1  |
| Arbetssjukdomar<br>antal          | i.u. | i.u. | 7    | 12   | 6    | 10   | 16   | 9     | 17   | 11   |
| Arbetssjukdomar<br>/1000 personer | i.u. | i.u. | 3,5  | 6,1  | 2,9  | 4,5  | 7,1  | 3,4   | 6,4  | 4,1  |

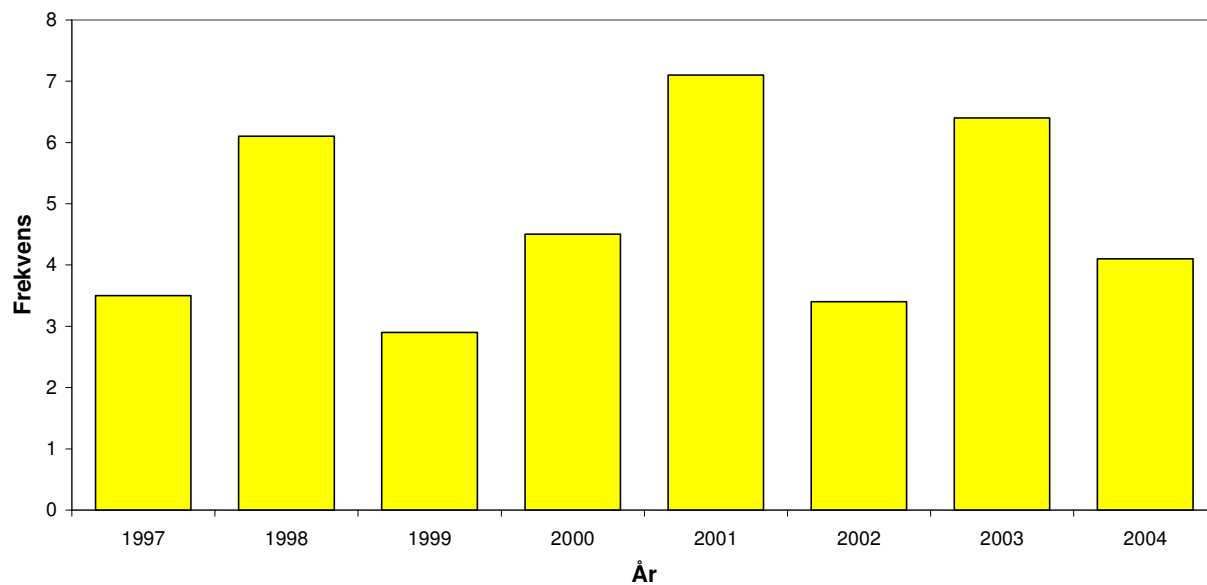
\* Fr o m år 2002 ingår endast olycksfall som har medfört frånvaro. Se Bakgrund och metod.



### Arbetsolyckor 1997-2004 Maskinentrepenad



### Arbetsjukdomar 1997-2004 Maskinentrepenad



Anm. Nya rutiner för registrering av arbetsjukdomar gav en överskattning av 2001 års siffror och en underskattning av 2002 års.

## Arbetsolyckor

Antalet olycksfall år 2004 var lägre än toppen som nåddes år 2000. Frekvensen var också lägre och har sjunkit under 2000-talet. Det är den lägsta noteringen av de kända.

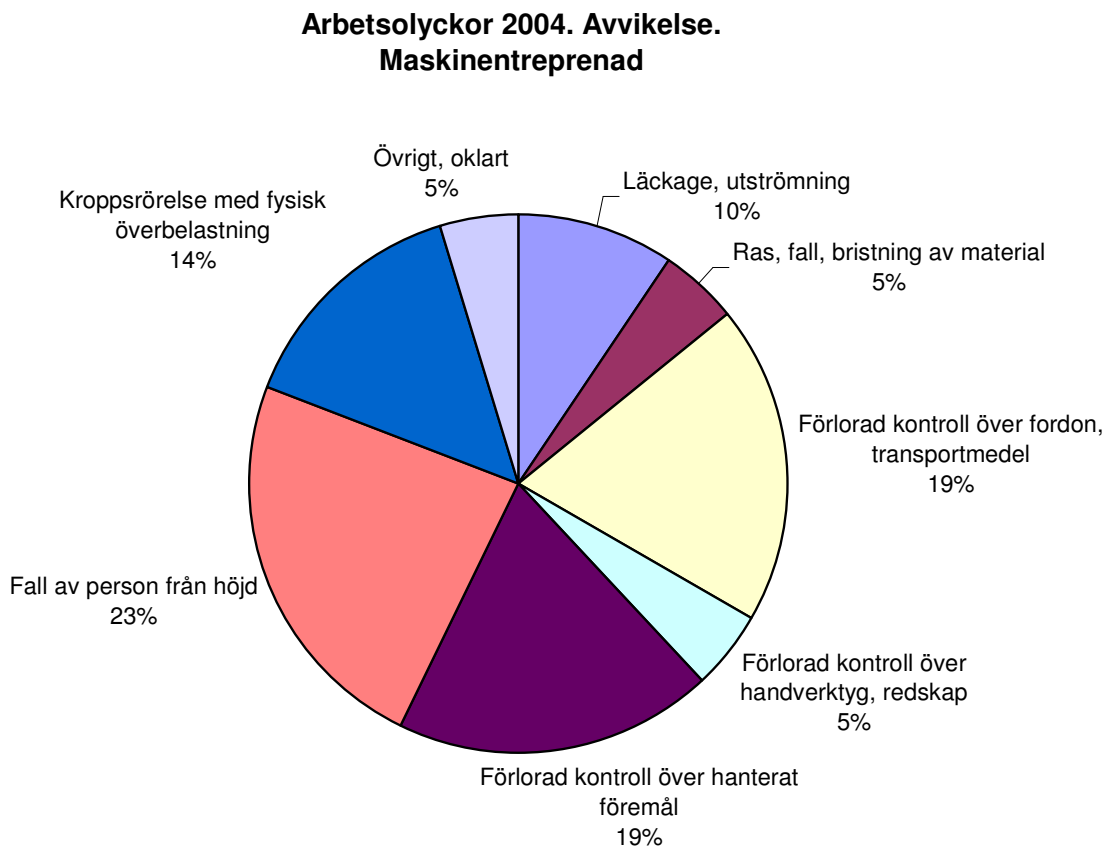
Det registrerade antalet olyckor år 2004 var 21, frekvensen (antal olyckor/1000 sysselsatta) sjönk till 8,1.

Man kan inte dra alltför långtgående slutsatser av de variationer i skadeutfallet som sker från år till år i en sådan liten population som det är fråga om här. Skillnaden mellan utfallet år 2000 och 2004 är dock tydlig.

I det nya registreringssystemet har vissa nya variabler och klassifikationer införts. Den tidigare klassificeringen Händelse som användes för olyckor har ersatts med Avvikelse. Vissa gamla variabler, t ex "Fall av person", har därmed inte helt samma innebörd som tidigare, medan andra variabler är helt nya.

Bland Avvikelserna är det Fall från höjd 5 (23 %), Förlorad kontroll över fordon 4 (19 %), Förlorad kontroll över hanterat föremål 4 (19 %), Plötslig överbelastning 3 (14%), som dominerar (Tabell 1 och Diagram 17).

### Diagram 17



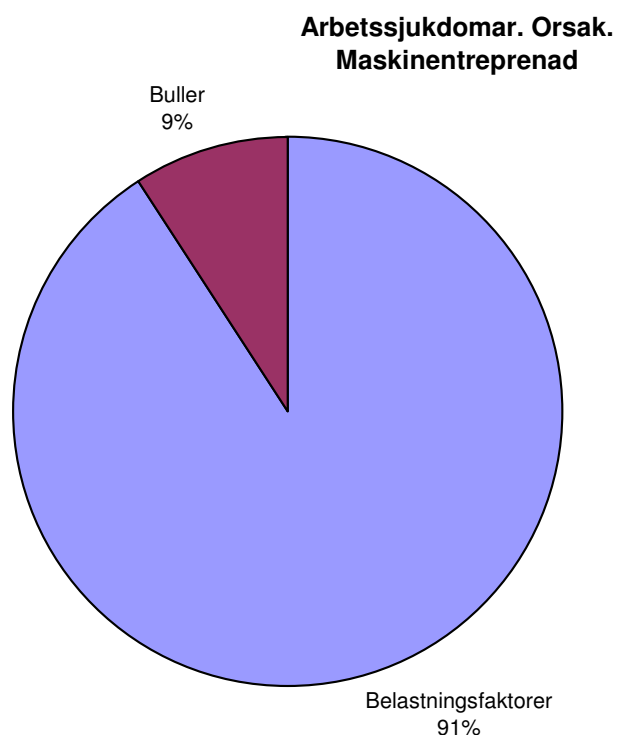
## Arbetssjukdomar

Antalet arbetssjukdomar 2004 ligger på en genomsnittlig nivå för perioden 1997 – 2004. Frekvensen 4,1 är lägre än vad flertalet av de andra delbranscherna visar. Möjligen kan det vara så att en i gruppen stor andel egenföretagare har en låg benägenhet att anmäla arbetsskador till försäkringskassan.

Även för arbetssjukdomarna gäller att vid de få fall det är fråga om här, beroende på den förhållandevis begränsade populationen, ger tillfälligheter stora utslag på utfallet under respektive år.

I särklass vanligast är belastningssjukdomarna med 10 fall (91 %) (se Tabell 18 och Diagram 18). Även ett skadefall av buller förekom.

**Diagram 18**



## Dödsolyckor

Under 2004 inträffade 6 dödsfall vid arbetsplatsolyckor som drabbade personal i företag som bedriver byggverksamhet. Det är tre fall mindre än föregående år och under genomsnittet för den senaste tioårsperioden.

Händelseförloppen vid olyckorna var i korthet:

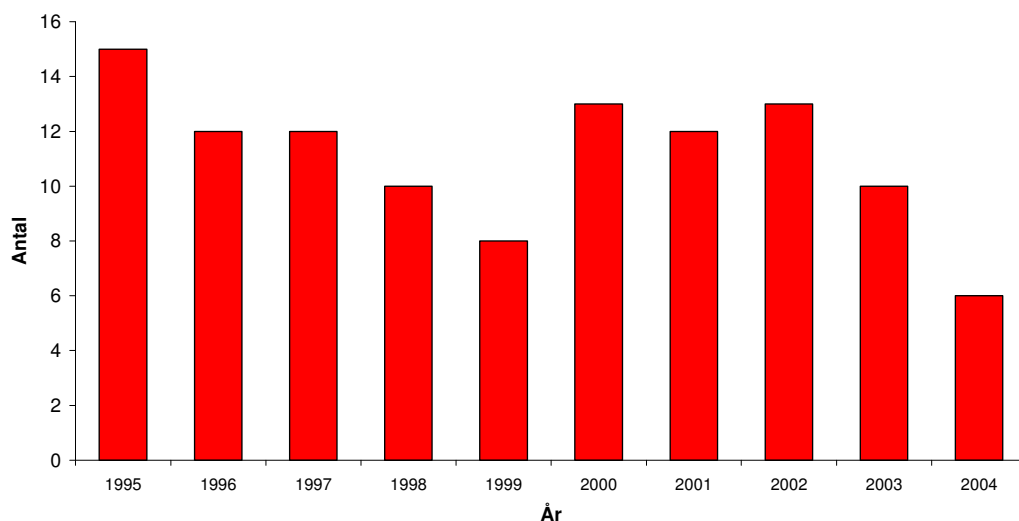
- Grävmaskinist ihjälklämd vid servicearbete på maskinen
- Anläggare drunknade då underlaget brast
- Snickare drunknade vid båttransport i skärgården
- Anläggare klämd av fallande stenblock
- VVS-montör föll från ställning
- Elinstallatör omkom i elolycka

(Utöver dessa omkom en ställningsbyggare av ett fallande hiv plank. Denne var dock anställd i ett företag vars verksamhet kodats som 71320 Uthyrning av bygg- och anläggningsmaskiner och ingår därför inte i näringsgrenen Byggverksamhet.)

## Dödsolyckor 1995 - 2004

| År             | 1995 | 1996 | 1997 | 1998 | 1999 | 2000 | 2001 | 2002 | 2003 | 2004 |
|----------------|------|------|------|------|------|------|------|------|------|------|
| Antal dödsfall | 15   | 12   | 12   | 10   | 8    | 13   | 12   | 13   | 10   | 6    |

Dödsfall i arbetsolyckor



Färdolycksfall (färd till och från arbetsplats som ej sker under arbetstid) ingår inte i arbetsskadestatistiken. Sådana olycksfall kan dock ofta vara ersättningsbara från arbetsskadeförsäkringen.

## Sjukdagar (avser år 2003)

Uppgift om verkliga sjukdagar för de anmälda arbetsskadorna hämtas i efterskott från Försäkringskassan (f.d. Riksförsäkringsverket). Dessa uppgifter är ännu inte tillgängliga för år 2004. I syfte att ändå få en uppfattning om hur utfallet ser ut fördelat på näringsgren, yrke, orsak samt avvikelse visas data för år 2003 nedan i tre tabeller. Mönstret brukar vara tämligen lika från år till år.

Dödsolyckor saknar sjukdagar i statistiken.

*Medelvärde* är summan av samtliga sjukdagar dividerat med totala antalet fall. I ett medelvärde får ytterlighetsfall därför förhållandevis stort inflytande på resultatet. *Medianen* är det vanligast förekommande värdet, d v s det värde som ligger i mitten av alla observationer och därför är mest typiskt. Medianvärdet påverkas inte av ytterlighetsfall.

| Tabell A. Arbetsolyckor och arbetssjukdomar 2003.<br>Näringsgren och sjukfrånvaro. |                           |             |              |               |             |              |
|--|---------------------------|-------------|--------------|---------------|-------------|--------------|
| Näringsgren / Skadetyper   | Arbetsolycka med frånvaro |             |              | Arbetssjukdom |             |              |
|  | Sjukdagar                 |             |              | Sjukdagar     |             |              |
|  | Antal                     | Medel sjukd | Median sjukd | Antal         | Medel sjukd | Median sjukd |
| Bygg- och anläggning   | 2262                      | 67          | 14           | 1311          | 196         | 60           |
| Takarbete av plåt  | 103                       | 101         | 32           | 46            | 166         | 40           |
| Elinstallationer   | 460                       | 51          | 7            | 206           | 134         | 40           |
| Ventilationsarbeten  | 56                        | 65          | 19           | 31            | 195         | 38           |
| VVS-arbeten  | 254                       | 47          | 11           | 162           | 229         | 90           |
| Måleri   | 137                       | 68          | 24           | 164           | 194         | 84           |
| Glasmästeriarbeten   | 25                        | 74          | 36           | 17            | 123         | 52           |
| Maskinentreprenad  | 25                        | 75          | 31           | 16            | 241         | 53           |
| Totalt   | 3322                      | 65          | 14           | 1953          | 191         | 56           |

| Tabell B. Arbetsolyckor 2003. Avvikelse och sjukfrånvaro. |           |             |              |
|---|-----------|-------------|--------------|
| Avvikelse   | Sjukdagar |             |              |
|   | Antal     | Medel sjukd | Median sjukd |
| El, brand, explosion                                      | 48        | 16          | 5            |
| Läckage, utströmning                                      | 42        | 8           | 5            |
| Ras, fall, bristning av material                          | 396       | 73          | 14           |
| Förlorad kontroll över maskin                             | 187       | 69          | 24           |
| Förlorad kontroll över fordon, transportmedel             | 177       | 60          | 13           |
| Förlorad kontroll över handverktyg, redskap               | 404       | 30          | 5            |
| Förlorad kontroll över hanterat föremål                   | 386       | 49          | 12           |
| Förlorad kontroll, övriga                                 | 20        | 84          | 36           |
| Fall av person från höjd                                  | 465       | 109         | 31           |
| Fall av person (ej från höjd)                             | 357       | 70          | 17           |
| Kropps rörelse utan fysisk överbelastning                 | 94        | 25          | 9            |
| Kropps rörelse med fysisk överbelastning                  | 646       | 65          | 19           |
| Fysiskt våld, angrepp, traumatisk upplevelse              | 22        | 89          | 5            |
| Övrigt, oklart  | 78        | 76          | 10           |
| Totalt  | 3322      | 65          | 14           |

| Tabell C. Arbetssjukdomar 2003. Orsak och sjukfrånvaro |           |             |              |
|--|-----------|-------------|--------------|
| Orsak  | Sjukdagar |             |              |
|  | Antal     | Medel sjukd | Median sjukd |
| Belastningsfaktorer                                    | 1418      | 218         | 93           |
| Kemiska eller biologiska ämnen/faktorer                | 110       | 131         | 15           |
| Fysikaliska faktorer (ej vib, buller)                  | 11        | 121         | 4            |
| Vibrationer  | 39        | 124         | 10           |
| Buller   | 221       | 21          | 0            |
| Smitta   | 3         | 72          | 71           |
| Sociala eller organisatoriska faktorer                 | 129       | 278         | 143          |
| Övrigt, oklart   | 22        | 141         | 61           |
| Totalt   | 1953      | 191         | 56           |

## Sysselsatta i byggbranschens näringsgrenar, åldersfördelat

I nedanstående Tabell D redovisas antal sysselsatta år 2003 för varje näringsgren som ingår i byggbranschen, fördelat på ålder.

Totala antalet förvärvsarbetande i privat byggverksamhet, inklusive installationsgrupperna, var cirka 213 000 personer. Med de offentliganställda blir det totalt cirka 235 000 personer.

| Tabell D. Antal sysselsatta i byggverksamhet 2003. Näringsgren och ålder. |             |       |       |       |       |       |       |       |      |        |
|---|-------------|-------|-------|-------|-------|-------|-------|-------|------|--------|
| Näringsgren   | Åldersklass |       |       |       |       |       |       |       |      | Totalt |
|   | 16-17       | 18-19 | 20-24 | 25-34 | 35-44 | 45-54 | 55-59 | 60-64 | 65-  |        |
| <b>Bygg- och anläggning</b>   | 264         | 2147  | 9222  | 28618 | 37588 | 33422 | 19956 | 11193 | 1391 | 143801 |
| <b>Takarbete av plåt</b>  | 17          | 118   | 377   | 1156  | 1634  | 1233  | 711   | 400   | 60   | 5706   |
| <b>Einstallationer</b>  | 26          | 534   | 3802  | 8552  | 9570  | 8245  | 3888  | 1998  | 318  | 36933  |
| <b>Ventilationsarbeten</b>  | 10          | 70    | 406   | 1473  | 2007  | 1550  | 696   | 373   | 48   | 6633   |
| <b>VVS-arbeten</b>  | 50          | 295   | 1524  | 4293  | 5768  | 4685  | 2580  | 1540  | 276  | 21011  |
| <b>Måleri</b>   | 25          | 313   | 1059  | 3499  | 4002  | 3687  | 1978  | 1004  | 129  | 15696  |
| <b>Glasmästeriarbeten</b>   | 10          | 38    | 184   | 498   | 623   | 520   | 312   | 201   | 50   | 2436   |
| <b>Maskinentreprenad</b>  | 3           | 15    | 217   | 436   | 616   | 655   | 405   | 266   | 52   | 2665   |
| <b>Totalt</b>   | 405         | 3530  | 16791 | 48525 | 61808 | 53997 | 30526 | 16975 | 2324 | 234881 |

**Totalt antal anmälda arbetsskador  
med eller utan frånvaro samt färdolycksfall 2004**

I Tabell E redovisas även de anmälningar som inte ingår i föreliggande rapport, d v s skador utan någon frånvarodag samt färdolycksfall.

| Tabell E. Totalt antal anmälda arbetsskador i byggverksamhet 2004 |                              |               |                               |            |                                      |                                    |             |
|---|------------------------------|---------------|-------------------------------|------------|--------------------------------------|------------------------------------|-------------|
| Näringsgren / Skadetyper  | Arbetsolycka<br>med frånvaro | Arbetssjukdom | Arbetsolycka<br>utan frånvaro | Färdolycka | Gamla<br>olyckor<br>och<br>sjukdomar | Ej<br>arbetsskada/<br>Ofullständig | Totalt      |
| Bygg- och anläggning  | 1981                         | 1096          | 1303                          | 212        | 38                                   | 20                                 | 4650        |
| Takarbete av plåt   | 76                           | 31            | 26                            | 7          | 2                                    | 3                                  | 145         |
| Elinstallationer  | 375                          | 198           | 265                           | 63         | 5                                    | 2                                  | 908         |
| Ventilationsarbeten   | 76                           | 26            | 41                            | 5          | 1                                    | -                                  | 149         |
| VVS-arbeten   | 300                          | 117           | 149                           | 16         | 3                                    | 4                                  | 589         |
| Måleri  | 124                          | 98            | 40                            | 17         | 4                                    | 2                                  | 285         |
| Glasmästeriarbeten  | 21                           | 8             | 14                            | 2          | 1                                    | -                                  | 46          |
| Maskinentreprenad   | 21                           | 11            | 17                            | 3          | -                                    | -                                  | 52          |
| <b>Totalt</b>   | <b>2974</b>                  | <b>1585</b>   | <b>1855</b>                   | <b>325</b> | <b>54</b>                            | <b>31</b>                          | <b>6824</b> |



## Data för 2004 i tabellform

I det följande anges arbetsskador som medfört minst en dags frånvaro.

| Tabell 1. Arbetsolyckor. Näringsgren och avvikelse. |                      |                      |                                  |                               |   |   |   |                           |                          |                               |   |  |  |                |             |
|---|----------------------|----------------------|----------------------------------|-------------------------------|---|---|---|---------------------------|--------------------------|-------------------------------|---|--|--|----------------|-------------|
| Näringsgren / Avvikelse                             | El, brand, explosion | Läckage, utströmning | Ras, fall, bristning av material | Förlorad kontroll över maskin | Förlorad kontroll över fordon, transportmedel | Förlorad kontroll över handverktyg, redskap | Förlorad kontroll över hanterat föremål | Förlorad kontroll, övriga | Fall av person från höjd | Fall av person (ej från höjd) | Kropps rörelse utan fysisk överbelastning | Kropps rörelse med fysisk överbelastning | Fysiskt våld, angrepp, traumatisk upplevelse | Övrigt, oklart | Totalt      |
| Bygg- och anläggning                                | 19                   | 25                   | 272                              | 109                           | 114   | 303   | 181                                     | 17                        | 233                      | 248                           | 81  | 338                                      | 12   | 29             | 1981        |
| Takarbete av plåt                                   | 2                    | 1                    | 15                               | 10                            | 4   | 9   | 5                                       | -                         | 8                        | 5                             | 7   | 9  | -  | 1              | 76          |
| Elinstallationer                                    | 16                   | 4                    | 53                               | 9                             | 13  | 48  | 42                                      | 2                         | 42                       | 43                            | 24  | 68                                       | 4  | 7              | 375         |
| Ventilationsarbeten                                 | -                    | 1                    | 15                               | 5                             | 4   | 10  | 11                                      | -                         | 10                       | 4                             | 2   | 10                                       | -  | 4              | 76          |
| VVS-arbeten   | 2                    | 10                   | 45                               | 8                             | 8   | 57  | 40                                      | 2                         | 33                       | 27                            | 8   | 55                                       | 1  | 4              | 300         |
| Måleri  | 1                    | 4                    | 17                               | 4                             | 2   | 17  | 7                                       | 1                         | 39                       | 11                            | 6   | 15                                       | -  | -              | 124         |
| Glasmästeriarbeten                                  | -                    | -                    | 2                                | 2                             | 1   | 2   | 6                                       | -                         | -                        | -                             | 3   | 5  | -  | -              | 21          |
| Maskinentrepenad                                    | -                    | 2                    | 1                                | -                             | 4   | 1   | 4                                       | -                         | 5                        | -                             | -   | 3  | -  | 1              | 21          |
| <b>Totalt</b>                                       | <b>40</b>            | <b>47</b>            | <b>420</b>                       | <b>147</b>                    | <b>150</b>                                    | <b>447</b>                                  | <b>296</b>                              | <b>22</b>                 | <b>370</b>               | <b>338</b>                    | <b>131</b>                                | <b>503</b>                               | <b>17</b>                                    | <b>46</b>      | <b>2974</b> |

| Näringsgren /<br>Avvikelse | El, brand,<br>explosion | Läckage,<br>utströmning | Ras, fall,<br>bristning av<br>material | Förlored<br>kontroll över<br>maskin | Förlored<br>kontroll över<br>fordon,<br>transportmedel | Förlored<br>kontroll över<br>handverktyg,<br>redskap | Förlored<br>kontroll över<br>hanterat<br>föremål | Förlored<br>kontroll,<br>övriga | Fall av<br>person (ej<br>från höjd) | Kroppsrörelse<br>utan fysisk<br>överbelastning | Kroppsrörelse<br>med fysisk<br>överbelastning | Fysiskt våld,<br>angrepp,<br>traumatisk<br>upplevelse | Övrigt,<br>oklart | Totalt |      |
|----------------------------|-------------------------|-------------------------|--|-------------------------------------|--|--|--|---------------------------------|-------------------------------------|--|---|---|-------------------|--------|------|
| Bygg- och<br>anläggning    | 0,1                     | 0,2                     | 1,9                                    | 0,8                                 | 0,8  | 2,1  | 1,3  | 0,1                             | 1,6                                 | 1,7  | 0,6   | 2,4   | 0,1               | 0,2    | 13,8 |
| Takarbeta av plåt          | 0,4                     | 0,2                     | 2,6                                    | 1,8                                 | 0,7  | 1,6  | 0,9  | 0,0                             | 1,4                                 | 0,9  | 1,2   | 1,6   | 0,0               | 0,2    | 13,3 |
| Elinstallationer           | 0,4                     | 0,1                     | 1,4                                    | 0,2                                 | 0,4  | 1,3  | 1,1  | 0,1                             | 1,1                                 | 1,2  | 0,6   | 1,8   | 0,1               | 0,2    | 10,2 |
| Ventilationsarbeten        | 0,0                     | 0,2                     | 2,3                                    | 0,8                                 | 0,6  | 1,5  | 1,7  | 0,0                             | 1,5                                 | 0,6  | 0,3   | 1,5   | 0,0               | 0,6    | 11,5 |
| VVS-arbeten                | 0,1                     | 0,5                     | 2,1                                    | 0,4                                 | 0,4  | 2,7  | 1,9  | 0,1                             | 1,6                                 | 1,3  | 0,4   | 2,6   | 0,0               | 0,2    | 14,3 |
| Måleri                     | 0,1                     | 0,3                     | 1,1                                    | 0,3                                 | 0,1  | 1,1  | 0,4  | 0,1                             | 2,5                                 | 0,7  | 0,4   | 1,0   | 0,0               | 0,0    | 7,9  |
| Glasmästararbeten          | 0,0                     | 0,0                     | 0,8                                    | 0,8                                 | 0,4  | 0,8  | 2,5  | 0,0                             | 0,0                                 | 0,0  | 1,2   | 2,1   | 0,0               | 0,0    | 8,6  |
| Maskinentrepenad           | 0,0                     | 0,8                     | 0,4                                    | 0,0                                 | 1,5  | 0,4  | 1,5  | 0,0                             | 1,9                                 | 0,0  | 0,0   | 1,1   | 0,0               | 0,4    | 7,9  |
| Totalt                     | 0,2                     | 0,2                     | 1,8                                    | 0,6                                 | 0,6  | 1,9  | 1,3  | 0,1                             | 1,6                                 | 1,4  | 0,6   | 2,1   | 0,1               | 0,2    | 12,7 |

Tabell 1b. Arbetsolyckor. Näringsgren och avvikelse. Frekvens antal/1000 sysselsatta.

Tabell 2. Arbetsolyckor. Näringsgren och avvikelse – mer än 14 dagars frånvaro.

| Näringsgren / Avvikelse | El, brand, explosion | Läckage, utströmning | Ras, fall, bristning av material | Förlorad kontroll över maskin | Förlorad kontroll över fordon, transportmedel | Förlorad kontroll över handverktyg, redskap | Förlorad kontroll över hanterat föremål | Förlorad kontroll, övriga | Fall av person från höjd | Fall av person (ej från höjd) | Kroppsrörelse utan fysisk överbelastning | Kroppsrörelse med fysisk överbelastning | Fysiskt våld, angrepp, traumatisk upplevelse | Övrigt, oklart | Totalt      |
|-------------------------|----------------------|----------------------|----------------------------------|-------------------------------|---|---|---|---------------------------|--------------------------|-------------------------------|--|---|--|----------------|-------------|
| Bygg- och anläggning    | 7                    | 5                    | 130                              | 51                            | 69  | 120   | 77                                      | 6                         | 151                      | 131                           | 31                                       | 189                                     | 5  | 14             | 986         |
| Takarbete av plåt       | -                    | 1                    | 10                               | 6                             | 3   | 6   | 3                                       | -                         | 6                        | 2                             | 3  | 6                                       | -  | 1              | 47          |
| Elinstallationer        | 5                    | 1                    | 24                               | 5                             | 5   | 14  | 15                                      | 1                         | 24                       | 21                            | 7  | 31                                      | 1  | 4              | 158         |
| Ventilationsarbeten     | -                    | -                    | 8                                | 4                             | 2   | 4   | 6                                       | -                         | 6                        | 3                             | 1  | 4                                       | -  | 3              | 41          |
| VVS-arbeten             | 1                    | 2                    | 25                               | 4                             | 5   | 20  | 18                                      | 1                         | 22                       | 15                            | 4  | 29                                      | -  | -              | 146         |
| Måleri                  | -                    | 1                    | 12                               | 3                             | 2   | 10  | 2                                       | -                         | 26                       | 4                             | 4  | 13                                      | -  | -              | 77          |
| Glasmåsteriarbeten      | -                    | -                    | 2                                | 2                             | -   | -   | 3                                       | -                         | -                        | -                             | 1  | 2                                       | -  | -              | 10          |
| Maskinentrepenad        | -                    | -                    | 1                                | -                             | 4   | -   | 2                                       | -                         | 5                        | -                             | -  | 3                                       | -  | -              | 15          |
| <b>Totalt</b>           | <b>13</b>            | <b>10</b>            | <b>212</b>                       | <b>75</b>                     | <b>90</b>                                     | <b>174</b>                                  | <b>126</b>                              | <b>8</b>                  | <b>240</b>               | <b>176</b>                    | <b>51</b>                                | <b>277</b>                              | <b>6</b>                                     | <b>22</b>      | <b>1480</b> |

Tabell 3. Arbetsolyckor. Näringsgren och skadad kroppsdel.

| Näringsgren / Kroppsdel | Huvud | Ansikte | Öga | Tand, tänder | Nacke | Rygg | Bröstkorg | Bäcken, bål | Skuldra, arm | Hand, handled | Fingrar | Höft, ben, knä | Fot, fotled, tå | Flera delar av kroppen skadade | Oklar eller ospecificerad kroppsdel | Totalt |
|-------------------------|-------|---------|-----|--------------|-------|------|-----------|-------------|--------------|---------------|---------|----------------|-----------------|--------------------------------|-------------------------------------|--------|
| Bygg- och anläggning    | 63    | 30      | 92  | 17           | 36    | 205  | 76        | 20          | 185          | 297           | 271     | 248            | 209             | 186                            | 46                                  | 1981   |
| Takarbete av plåt       | 2     | -       | 1   | 1            | 2     | 9    | -         | 1           | 5            | 17            | 12      | 8              | 6               | 10                             | 2                                   | 76     |
| Elinstallationer        | 9     | 3       | 24  | 7            | 13    | 37   | 14        | 2           | 42           | 64            | 37      | 40             | 47              | 29                             | 7                                   | 375    |
| Ventilationsarbeten     | 5     | 2       | 1   | -            | 5     | 6    | 2         | 2           | 12           | 18            | 9       | 7              | 4               | 2                              | 1                                   | 76     |
| VVS-arbeten             | 8     | 6       | 16  | 4            | 7     | 40   | 10        | 3           | 38           | 57            | 45      | 33             | 12              | 15                             | 6                                   | 300    |
| Måleri                  | 3     | 6       | 4   | 2            | 5     | 9    | 5         | 2           | 14           | 20            | 13      | 13             | 14              | 11                             | 3                                   | 124    |
| Glasmästeriarbeten      | -     | 1       | -   | -            | -     | 1    | -         | 2           | 3            | 4             | 6       | 1              | 1               | -                              | 2                                   | 21     |
| Maskinentreprenad       | 3     | -       | 1   | -            | 1     | 3    | -         | -           | -            | 2             | 3       | 2              | 4               | 2                              | -                                   | 21     |
| Totalt                  | 93    | 48      | 139 | 31           | 69    | 310  | 107       | 32          | 299          | 479           | 396     | 352            | 297             | 255                            | 67                                  | 2974   |

Tabell 4. Arbetsolyckor. Näringsgren och skadad kroppsdel – mer än 14 dagars frånvaro.

| Näringsgren / Kroppsdel | Huvud     | Ansikte  | Öga       | Tand, tänder | Nacke     | Rygg       | Bröstkorg | Bäcken, bål | Skuldra, arm | Hand, handled | Fingrar    | Höft, ben, knä | Fot, fotled, tå | Flera delar av kroppen skadade | Oklar eller ospecificerad kroppsdel | Totalt      |
|-------------------------|-----------|----------|-----------|--------------|-----------|------------|-----------|-------------|--------------|---------------|------------|----------------|-----------------|--------------------------------|-------------------------------------|-------------|
| Bygg- och anläggning    | 15        | 4        | 15        | -            | 15        | 119        | 33        | 12          | 120          | 167           | 137        | 135            | 100             | 88                             | 26                                  | 986         |
| Takarbete av plåt       | -         | -        | 1         | -            | 1         | 6          | -         | 1           | 4            | 12            | 6          | 5              | 4               | 6                              | 1                                   | 47          |
| Elinstallationer        | 2         | 1        | 2         | -            | 4         | 17         | 8         | 2           | 22           | 29            | 19         | 17             | 22              | 11                             | 2                                   | 158         |
| Ventilationsarbeten     | 1         | -        | 1         | -            | 1         | 2          | 2         | -           | 8            | 10            | 5          | 4              | 4               | 2                              | 1                                   | 41          |
| VVS-arbeten             | 3         | 1        | 3         | -            | 3         | 24         | 3         | 2           | 24           | 34            | 15         | 17             | 8               | 8                              | 1                                   | 146         |
| Måleri                  | 2         | 2        | -         | 1            | 4         | 5          | 4         | 2           | 11           | 12            | 7          | 8              | 9               | 8                              | 2                                   | 77          |
| Glasmästeriarbeten      | -         | -        | -         | -            | -         | -          | -         | 2           | 1            | 3             | 3          | 1              | -               | -                              | -                                   | 10          |
| Maskinentreprenad       | 2         | -        | -         | -            | 1         | 3          | -         | -           | -            | -             | 2          | 2              | 3               | 2                              | -                                   | 15          |
| <b>Totalt</b>           | <b>25</b> | <b>8</b> | <b>22</b> | <b>1</b>     | <b>29</b> | <b>176</b> | <b>50</b> | <b>21</b>   | <b>190</b>   | <b>267</b>    | <b>194</b> | <b>189</b>     | <b>150</b>      | <b>125</b>                     | <b>33</b>                           | <b>1480</b> |

| Näringsgren / Ålder  | 16-19 | 20-24 | 25-34 | 35-44 | 45-54 | 55-59 | 60-64 | >=65 | Totalt |
|----------------------|-------|-------|-------|-------|-------|-------|-------|------|--------|
| Bygg- och anläggning | 42    | 159   | 344   | 487   | 476   | 293   | 176   | 4    | 1981   |
| Takarbete av plåt    | 1     | 7     | 19    | 24    | 13    | 7     | 5     | -    | 76     |
| Elinstallationer     | 9     | 52    | 78    | 94    | 77    | 51    | 14    | -    | 375    |
| Ventilationsarbeten  | -     | 9     | 24    | 24    | 10    | 5     | 4     | -    | 76     |
| VVS-arbeten          | 4     | 35    | 61    | 77    | 74    | 29    | 20    | -    | 300    |
| Måleri               | 3     | 15    | 24    | 24    | 30    | 16    | 12    | -    | 124    |
| Glasmästeriarbeten   | -     | 6     | 5     | 6     | -     | 2     | 2     | -    | 21     |
| Maskinentreprenad    | 1     | -     | 3     | 6     | 6     | 2     | 3     | -    | 21     |
| Totalt               | 60    | 283   | 558   | 742   | 686   | 405   | 236   | 4    | 2974   |

| Näringsgren / Ålder  | 16-19 | 20-24 | 25-34 | 35-44 | 45-54 | 55-59 | 60-64 | Totalt |
|----------------------|-------|-------|-------|-------|-------|-------|-------|--------|
| Bygg- och anläggning | 17    | 59    | 165   | 242   | 237   | 174   | 92    | 986    |
| Takarbete av plåt    | -     | 5     | 12    | 16    | 7     | 3     | 4     | 47     |
| Elinstallationer     | 4     | 13    | 29    | 41    | 37    | 24    | 10    | 158    |
| Ventilationsarbeten  | -     | 5     | 10    | 12    | 7     | 3     | 4     | 41     |
| VVS-arbeten          | 1     | 11    | 32    | 40    | 36    | 15    | 11    | 146    |
| Måleri               | -     | 6     | 15    | 13    | 23    | 10    | 10    | 77     |
| Glasmästeriarbeten   | -     | 2     | 2     | 4     | -     | 2     | -     | 10     |
| Maskinentreprenad    | -     | -     | 2     | 4     | 5     | 2     | 2     | 15     |
| Totalt               | 22    | 101   | 267   | 372   | 352   | 233   | 133   | 1480   |

Tabell 7. Arbetsolyckor. Näringsgren och skademånad.

| Näringsgren / Skademånad | Januari | Feb | Mars | April | Maj | Juni | Juli | Augusti | Sept | Oktober | Nov | Dec | Totalt |
|--------------------------|---------|-----|------|-------|-----|------|------|---------|------|---------|-----|-----|--------|
| Bygg- och anläggning     | 185     | 159 | 202  | 163   | 124 | 171  | 93   | 165     | 194  | 200     | 195 | 130 | 1981   |
| Takarbete av plåt        | 8       | 7   | 4    | 6     | 4   | 12   | 3    | 9       | 6    | 5       | 8   | 4   | 76     |
| Elinstallationer         | 44      | 33  | 40   | 25    | 18  | 30   | 16   | 28      | 34   | 36      | 47  | 24  | 375    |
| Ventilationsarbeten      | 4       | 5   | 8    | 5     | 3   | 4    | 6    | 10      | 12   | 5       | 10  | 4   | 76     |
| VVS-arbeten              | 19      | 33  | 21   | 32    | 25  | 22   | 10   | 40      | 27   | 16      | 32  | 23  | 300    |
| Måleri                   | 7       | 17  | 10   | 9     | 9   | 18   | 6    | 10      | 13   | 9       | 8   | 8   | 124    |
| Glasmästerarbeten        | -       | 1   | 2    | 2     | 2   | 3    | -    | 2       | 2    | 2       | 2   | 3   | 21     |
| Maskinentrepenad         | -       | -   | 1    | -     | 3   | 3    | 1    | 2       | -    | 3       | 5   | 3   | 21     |
| Totalt                   | 267     | 255 | 288  | 242   | 188 | 263  | 135  | 266     | 288  | 276     | 307 | 199 | 2974   |

Tabell 8. Arbetsolyckor. Näringsgren och skademånad – mer än 14 dagars frånvaro.

| Näringsgren / Skademånad | Januari | Feb | Mars | April | Maj | Juni | Juli | Augusti | Sept | Oktober | Nov | Dec | Totalt |
|--------------------------|---------|-----|------|-------|-----|------|------|---------|------|---------|-----|-----|--------|
| Bygg- och anläggning     | 98      | 84  | 120  | 84    | 68  | 68   | 48   | 83      | 91   | 103     | 83  | 56  | 986    |
| Takarbete av plåt        | 8       | 6   | 3    | 3     | 2   | 8    | 1    | 4       | 3    | 2       | 5   | 2   | 47     |
| Elinstallationer         | 15      | 13  | 15   | 8     | 9   | 17   | 6    | 15      | 11   | 18      | 18  | 13  | 158    |
| Ventilationsarbeten      | 1       | 2   | 5    | 2     | -   | 3    | 5    | 7       | 8    | -       | 6   | 2   | 41     |
| VVS-arbeten              | 12      | 20  | 9    | 18    | 6   | 9    | 5    | 18      | 15   | 8       | 14  | 12  | 146    |
| Måleri                   | 4       | 11  | 5    | 6     | 7   | 7    | 3    | 9       | 9    | 5       | 6   | 5   | 77     |
| Glasmästerarbeten        | -       | -   | 1    | 2     | 1   | 2    | -    | -       | -    | -       | 2   | 2   | 10     |
| Maskinentrepenad         | -       | -   | 1    | -     | 3   | 2    | 1    | 1       | -    | 1       | 5   | 1   | 15     |
| Totalt                   | 138     | 136 | 159  | 123   | 96  | 116  | 69   | 137     | 137  | 137     | 139 | 93  | 1480   |

Tabell 9. Arbetsolyckor. Bygg- och anläggning.  
Veckodag och trolig frånvaro.

| Veckodag / Trolig frånvaro | 1-3 dagar | 4-14 dagar | längre frånvaro, >14 dagar | Dödsfall | Totalt |
|----------------------------|-----------|------------|----------------------------|----------|--------|
| Söndag                     | 2         | 7          | 16                         | -        | 25     |
| Måndag                     | 71        | 164        | 206                        | -        | 441    |
| Tisdag                     | 81        | 152        | 199                        | 2        | 434    |
| Onsdag                     | 74        | 120        | 213                        | -        | 407    |
| Torsdag                    | 74        | 115        | 193                        | 2        | 384    |
| Fredag                     | 29        | 86         | 146                        | -        | 261    |
| Lördag                     | 1         | 15         | 13                         | -        | 29     |
| Totalt                     | 332       | 659        | 986                        | 4        | 1981   |



Tabell 10. Arbetsolyckor. Byggnadsplåtslageri.  
Veckodag och trolig frånvaro.

| Veckodag / Trolig frånvaro | 1-3 dagar | 4-14 dagar | längre frånvaro, >14 dagar | Totalt |
|----------------------------|-----------|------------|----------------------------|--------|
| Söndag                     | 1         | -          | -                          | 1      |
| Måndag                     | -         | 5          | 7                          | 12     |
| Tisdag                     | 1         | 4          | 9                          | 14     |
| Onsdag                     | 4         | 6          | 8                          | 18     |
| Torsdag                    | 1         | 1          | 14                         | 16     |
| Fredag                     | 1         | 5          | 7                          | 13     |
| Lördag                     | -         | -          | 2                          | 2      |
| Totalt                     | 8         | 21         | 47                         | 76     |

Tabell 11. Arbetsolyckor. Elinstallation.  
Veckodag och trolig frånvaro.

| Veckodag / Trolig frånvaro | 1-3 dagar | 4-14 dagar | längre frånvaro, >14 dagar | Dödsfall | Totalt |
|----------------------------|-----------|------------|----------------------------|----------|--------|
| Söndag                     | -         | -          | 3                          | -        | 3      |
| Måndag                     | 15        | 24         | 27                         | -        | 66     |
| Tisdag                     | 14        | 26         | 31                         | -        | 71     |
| Onsdag                     | 24        | 30         | 42                         | 1        | 97     |
| Torsdag                    | 21        | 23         | 26                         | -        | 70     |
| Fredag                     | 12        | 24         | 25                         | -        | 61     |
| Lördag                     | -         | 3          | 4                          | -        | 7      |
| Totalt                     | 86        | 130        | 158                        | 1        | 375    |

Tabell 12. Arbetsolyckor. Ventilation.  
Veckodag och trolig frånvaro.

| Veckodag / Trolig frånvaro | 1-3 dagar | 4-14 dagar | längre frånvaro, >14 dagar | Totalt |
|----------------------------|-----------|------------|----------------------------|--------|
| Måndag                     | 3         | 7          | 11                         | 21     |
| Tisdag                     | 2         | 1          | 7                          | 10     |
| Onsdag                     | 4         | 1          | 4                          | 9      |
| Torsdag                    | 3         | 7          | 5                          | 15     |
| Fredag                     | -         | 6          | 14                         | 20     |
| Lördag                     | 1         | -          | -                          | 1      |
| Totalt                     | 13        | 22         | 41                         | 76     |

Tabell 13. Arbetsolyckor. VVS.  
Veckodag och trolig frånvaro.

| Veckodag / Trolig frånvaro | 1-3 dagar | 4-14 dagar | längre frånvaro, >14 dagar | Dödsfall | Totalt |
|----------------------------|-----------|------------|----------------------------|----------|--------|
| Söndag                     | -         | -          | 2                          | -        | 2      |
| Måndag                     | 11        | 28         | 30                         | -        | 69     |
| Tisdag                     | 13        | 24         | 35                         | -        | 72     |
| Onsdag                     | 6         | 20         | 25                         | -        | 51     |
| Torsdag                    | 5         | 23         | 27                         | 1        | 56     |
| Fredag                     | 4         | 16         | 24                         | -        | 44     |
| Lördag                     | 1         | 2          | 3                          | -        | 6      |
| Totalt                     | 40        | 113        | 146                        | 1        | 300    |

Tabell 14. Arbetsolyckor. Måleri.  
Veckodag och trolig frånvaro.

| Veckodag / Trolig frånvaro | 1-3 dagar | 4-14 dagar | längre frånvaro, >14 dagar | Totalt |
|----------------------------|-----------|------------|----------------------------|--------|
| Söndag                     | -         | -          | 2                          | 2      |
| Måndag                     | 3         | 5          | 18                         | 26     |
| Tisdag                     | 5         | 9          | 15                         | 29     |
| Onsdag                     | 2         | 8          | 17                         | 27     |
| Torsdag                    | 2         | 7          | 14                         | 23     |
| Fredag                     | -         | 5          | 8                          | 13     |
| Lördag                     | -         | 1          | 3                          | 4      |
| Totalt                     | 12        | 35         | 77                         | 124    |

Tabell 15. Arbetsolyckor. Glasmästeri.  
Veckodag och trolig frånvaro.

| Veckodag / Trolig frånvaro | 1-3 dagar | 4-14 dagar | längre frånvaro, >14 dagar | Totalt |
|----------------------------|-----------|------------|----------------------------|--------|
| Måndag                     | -         | 2          | 1                          | 3      |
| Tisdag                     | 1         | 1          | 2                          | 4      |
| Onsdag                     | -         | 2          | 1                          | 3      |
| Torsdag                    | 1         | 3          | 1                          | 5      |
| Fredag                     | -         | 1          | 5                          | 6      |
| Totalt                     | 2         | 9          | 10                         | 21     |

Tabell 16. Arbetsolyckor. Maskinentreprenad.  
Veckodag och trolig frånvaro.

| Veckodag / Trolig frånvaro | 1-3 dagar | 4-14 dagar | längre frånvaro, >14 dagar | Totalt |
|----------------------------|-----------|------------|----------------------------|--------|
| Måndag                     | -         | 1          | 5                          | 6      |
| Tisdag                     | -         | 1          | 3                          | 4      |
| Onsdag                     | 1         | -          | 3                          | 4      |
| Torsdag                    | 1         | 2          | 2                          | 5      |
| Fredag                     | -         | -          | 2                          | 2      |
| Totalt                     | 2         | 4          | 15                         | 21     |

Tabell 17. Arbetsolyckor. Näringsgren och trolig frånvaro.

| Näringsgren / Trolig frånvaro | 1-3 dagar | 4-14 dagar | längre frånvaro, >14 dagar | Dödsfall | Totalt |
|-------------------------------|-----------|------------|----------------------------|----------|--------|
| Bygg- och anläggning          | 332       | 659        | 986                        | 4        | 1981   |
| Takarbete av plåt             | 8         | 21         | 47                         | -        | 76     |
| Elinstallationer              | 86        | 130        | 158                        | 1        | 375    |
| Ventilationsarbeten           | 13        | 22         | 41                         | -        | 76     |
| VVS-arbeten                   | 40        | 113        | 146                        | 1        | 300    |
| Måleri                        | 12        | 35         | 77                         | -        | 124    |
| Glasmästeriarbeten            | 2         | 9          | 10                         | -        | 21     |
| Maskinentreprenad             | 2         | 4          | 15                         | -        | 21     |
| Totalt                        | 495       | 993        | 1480                       | 6        | 2974   |



Tabell 18. Arbetsjukdomar. Näringsgren och orsak.

| Näringsgren / Orsak  | Belastningsfaktorer | Kemiska eller biologiska ämnen/faktorer | Fysikaliska faktorer (ej vib, buller) | Vibrationer | Buller | Sociala eller organisatoriska faktorer | Övrigt, oklart | Totalt |
|----------------------|---------------------|---|---------------------------------------|-------------|--------|--|----------------|--------|
| Bygg- och anläggning | 761                 | 71                                      | 7                                     | 15          | 162    | 69                                     | 11             | 1096   |
| Takarbete av plåt    | 25                  | 1                                       | -                                     | -           | 5      | -                                      | -              | 31     |
| Elinstallationer     | 140                 | 27                                      | -                                     | 3           | 13     | 11                                     | 4              | 198    |
| Ventilationsarbeten  | 17                  | 4                                       | -                                     | -           | 5      | -                                      | -              | 26     |
| VVS-arbeten          | 81                  | 11                                      | 1                                     | 3           | 12     | 8                                      | 1              | 117    |
| Måleri               | 72                  | 13                                      | -                                     | -           | 9      | 4                                      | -              | 98     |
| Glasmästeriarbeten   | 6                   | 1                                       | -                                     | -           | 1      | -                                      | -              | 8      |
| Maskinentreprenad    | 10                  | -                                       | -                                     | -           | 1      | -                                      | -              | 11     |
| Totalt               | 1112                | 128                                     | 8                                     | 21          | 208    | 92                                     | 16             | 1585   |

Tabell 18b. Arbetsjukdomar. Näringsgren och orsak. Frekvens antal/1000 sysselsatta.

| Näringsgren / Orsak  | Belastningsfaktorer | Kemiska eller biologiska ämnen/faktorer | Fysikaliska faktorer (ej vib, buller) | Vibrationer | Buller | Sociala eller organisatoriska faktorer | Övrigt, oklart | Totalt |
|----------------------|---------------------|---|---------------------------------------|-------------|--------|--|----------------|--------|
| Bygg- och anläggning | 5,3                 | 0,5                                     | 0,0                                   | 0,1         | 1,1    | 0,5                                    | 0,1            | 7,6    |
| Takarbete av plåt    | 4,4                 | 0,2                                     | 0,0                                   | 0,0         | 0,9    | 0,0                                    | 0,0            | 5,4    |
| Elinstallationer     | 3,8                 | 0,7                                     | 0,0                                   | 0,1         | 0,4    | 0,3                                    | 0,1            | 5,4    |
| Ventilationsarbeten  | 2,6                 | 0,6                                     | 0,0                                   | 0,0         | 0,8    | 0,0                                    | 0,0            | 3,9    |
| VVS-arbeten          | 3,9                 | 0,5                                     | 0,0                                   | 0,1         | 0,6    | 0,4                                    | 0,0            | 5,6    |
| Måleri               | 4,6                 | 0,8                                     | 0,0                                   | 0,0         | 0,6    | 0,3                                    | 0,0            | 6,2    |
| Glasmästeriarbeten   | 2,5                 | 0,4                                     | 0,0                                   | 0,0         | 0,4    | 0,0                                    | 0,0            | 3,3    |
| Maskinentreprenad    | 3,8                 | 0,0                                     | 0,0                                   | 0,0         | 0,4    | 0,0                                    | 0,0            | 4,1    |
| Totalt               | 4,7                 | 0,5                                     | 0,0                                   | 0,1         | 0,9    | 0,4                                    | 0,1            | 6,7    |

Tabell 19. Arbetsjukdomar. Näringsgren och orsak – mer än 14 dagars frånvaro.

| Yrke / Orsak         | Belastningsfaktorer | Kemiska eller biologiska ämnen/faktorer | Fysikaliska faktorer (ej vib, buller) | Vibrationer | Buller   | Sociala eller organisatoriska faktorer | Övrigt, oklart | Totalt     |
|----------------------|---------------------|---|---------------------------------------|-------------|----------|--|----------------|------------|
| Bygg- och anläggning | 580                 | 30                                      | 3                                     | 4           | 4        | 59                                     | 7              | 687        |
| Takarbete av plåt    | 24                  | 1                                       | -                                     | -           | -        | -                                      | -              | 25         |
| Elinstallationer     | 96                  | 4                                       | -                                     | 2           | -        | 9                                      | 2              | 113        |
| Ventilationsarbeten  | 12                  | 2                                       | -                                     | -           | -        | -                                      | -              | 14         |
| VVS-arbeten          | 59                  | 5                                       | 1                                     | -           | -        | 8                                      | 1              | 74         |
| Måleri               | 59                  | 8                                       | -                                     | -           | -        | 3                                      | -              | 70         |
| Glasmästeriarbeten   | 5                   | 1                                       | -                                     | -           | 1        | -                                      | -              | 7          |
| Maskinentrepenad     | 9                   | -                                       | -                                     | -           | -        | -                                      | -              | 9          |
| <b>Totalt</b>        | <b>844</b>          | <b>51</b>                               | <b>4</b>                              | <b>6</b>    | <b>5</b> | <b>79</b>                              | <b>10</b>      | <b>999</b> |

Tabell 20. Arbetssjukdomar. Näringsgren och skadad kroppsdel\*.

| Näringsgren / Kroppsdel | Huvud | Nacke | Rygg | Bål och organ | Skuldra, axel, arm | Hand, handled, fingrar | Höft, ben, knä | Fot, fotled, tå | Flera delar av kroppen skadade | Oklar eller ospecificerad kroppsdel | Totalt |
|-------------------------|-------|-------|------|---------------|--------------------|------------------------|----------------|-----------------|--------------------------------|-------------------------------------|--------|
| Bygg- och anläggning    | 14    | 106   | 164  | 49            | 200                | 106                    | 148            | 5               | 30                             | 274                                 | 1096   |
| Takarbete av plåt       | -     | 3     | 7    | -             | 6                  | 4                      | 3              | -               | 1                              | 7                                   | 31     |
| Elinstallationer        | 7     | 24    | 18   | 20            | 53                 | 18                     | 17             | 3               | 2                              | 36                                  | 198    |
| Ventilationsarbeten     | -     | 2     | 3    | 3             | 5                  | 3                      | 3              | -               | -                              | 7                                   | 26     |
| VVS-arbeten             | 2     | 15    | 14   | 5             | 24                 | 13                     | 13             | 1               | 3                              | 27                                  | 117    |
| Måleri                  | 1     | 20    | 14   | 4             | 19                 | 7                      | 12             | 1               | 1                              | 19                                  | 98     |
| Glasmästeriarbeten      | -     | 1     | 2    | -             | 1                  | 1                      | 1              | -               | -                              | 2                                   | 8      |
| Maskinentreprenad       | -     | 4     | 2    | -             | 2                  | 1                      | -              | 1               | -                              | 1                                   | 11     |
| Totalt                  | 24    | 175   | 224  | 81            | 310                | 153                    | 197            | 11              | 37                             | 373                                 | 1585   |

\*Kroppsdel kodas oftast ej på bullerskador och sjukdomar orsakade av sociala och organisatoriska faktorer

Tabell 21. Arbetssjukdomar. Näringsgren och skadad kroppsdel\* – mer än 14 dagars frånvaro.

| Näringsgren / Kroppsdel | Huvud | Nacke | Rygg | Bål och organ | Skuldra, axel, arm | Hand, handled, fingrar | Höft, ben, knä | Fot, fotled, tå | Flera delar av kroppen skadade | Oklar eller ospecificerad kroppsdel | Totalt |
|-------------------------|-------|-------|------|---------------|--------------------|------------------------|----------------|-----------------|--------------------------------|-------------------------------------|--------|
| Bygg- och anläggning    | 1     | 80    | 139  | 35            | 145                | 55                     | 117            | 1               | 22                             | 92                                  | 687    |
| Takarbete av plåt       | -     | 2     | 7    | -             | 6                  | 4                      | 3              | -               | 1                              | 2                                   | 25     |
| Elinstallationer        | 2     | 19    | 10   | 4             | 39                 | 11                     | 11             | 1               | 1                              | 15                                  | 113    |
| Ventilationsarbeten     | -     | 2     | 1    | 2             | 3                  | 2                      | 3              | -               | -                              | 1                                   | 14     |
| VVS-arbeten             | 2     | 11    | 12   | 2             | 17                 | 6                      | 9              | -               | 1                              | 14                                  | 74     |
| Måleri                  | -     | 12    | 13   | 3             | 15                 | 6                      | 10             | 1               | 1                              | 9                                   | 70     |
| Glasmästeriarbeten      | -     | 1     | 1    | -             | 1                  | 1                      | 1              | -               | -                              | 2                                   | 7      |
| Maskinentreprenad       | -     | 3     | 2    | -             | 2                  | 1                      | -              | 1               | -                              | -                                   | 9      |
| Totalt                  | 5     | 130   | 185  | 46            | 228                | 86                     | 154            | 4               | 26                             | 135                                 | 999    |

\* Kroppsdel kodas oftast ej på bullerskador och sjukdomar orsakade av sociala och organisatoriska faktorer

Tabell 22. Arbetssjukdomar – belastningsskador. Näringsgren och skadad kroppsdel.

| Näringsgren / Bel-Kroppsdel | Huvud | Nacke | Rygg | Bål och organ | Skuldra, axel, arm | Hand, handled, fingrar | Höft, ben, knä | Fot, fotled, tå | Flera delar av kroppen skadade | Oklar eller ospecificerad kroppsdel | Totalt |
|-----------------------------|-------|-------|------|---------------|--------------------|------------------------|----------------|-----------------|--------------------------------|-------------------------------------|--------|
| Bygg- och anläggning        | -     | 101   | 164  | 7             | 196                | 85                     | 145            | 4               | 27                             | 32                                  | 761    |
| Takarbete av plåt           | -     | 3     | 7    | -             | 6                  | 4                      | 3              | -               | 1                              | 1                                   | 25     |
| Elinstallationer            | 2     | 20    | 18   | -             | 53                 | 15                     | 17             | 3               | 2                              | 10                                  | 140    |
| Ventilationsarbeten         | -     | 2     | 3    | -             | 5                  | 3                      | 3              | -               | -                              | 1                                   | 17     |
| VVS-arbeten                 | -     | 13    | 14   | -             | 24                 | 8                      | 13             | 1               | 3                              | 5                                   | 81     |
| Måleri                      | -     | 15    | 14   | -             | 19                 | 6                      | 12             | 1               | 1                              | 4                                   | 72     |
| Glasmästeriarbeten          | -     | -     | 2    | -             | 1                  | 1                      | 1              | -               | -                              | 1                                   | 6      |
| Maskinentrepreneur          | -     | 4     | 2    | -             | 2                  | 1                      | -              | 1               | -                              | -                                   | 10     |
| Totalt                      | 2     | 158   | 224  | 7             | 306                | 123                    | 194            | 10              | 34                             | 54                                  | 1112   |

Tabell 23. Arbetssjukdomar – belastningsskador. Näringsgren och skadad kroppsdel – mer än 14 dagars frånvaro.

| Näringsgren / Kroppsdel | Huvud | Nacke | Rygg | Bål och organ | Skuldra, axel, arm | Hand, handled, fingrar | Höft, ben, knä | Fot, fotled, tå | Flera delar av kroppen skadade | Oklar eller ospecificerad kroppsdel | Totalt |
|-------------------------|-------|-------|------|---------------|--------------------|------------------------|----------------|-----------------|--------------------------------|-------------------------------------|--------|
| Bygg- och anläggning    | -     | 78    | 139  | 7             | 145                | 51                     | 117            | -               | 20                             | 23                                  | 580    |
| Takarbete av plåt       | -     | 2     | 7    | -             | 6                  | 4                      | 3              | -               | 1                              | 1                                   | 24     |
| Elinstallationer        | 1     | 17    | 10   | -             | 39                 | 9                      | 11             | 1               | 1                              | 7                                   | 96     |
| Ventilationsarbeten     | -     | 2     | 1    | -             | 3                  | 2                      | 3              | -               | -                              | 1                                   | 12     |
| VVS-arbeten             | -     | 11    | 12   | -             | 17                 | 5                      | 9              | -               | 1                              | 4                                   | 59     |
| Måleri                  | -     | 9     | 13   | -             | 15                 | 6                      | 10             | 1               | 1                              | 4                                   | 59     |
| Glasmästeriarbeten      | -     | -     | 1    | -             | 1                  | 1                      | 1              | -               | -                              | 1                                   | 5      |
| Maskinentrepreneur      | -     | 3     | 2    | -             | 2                  | 1                      | -              | 1               | -                              | -                                   | 9      |
| Totalt                  | 1     | 122   | 185  | 7             | 228                | 79                     | 154            | 3               | 24                             | 41                                  | 844    |

| Näringsgren / Trolig frånvaro | Ingen sjukfrånvaro | 1-3 dagar | 4-14 dagar | längre frånvaro, >14 dagar | Dödsfall | Totalt |
|-------------------------------|--------------------|-----------|------------|----------------------------|----------|--------|
| Bygg- och anläggning          | 185                | 10        | 212        | 687                        | 2        | 1096   |
| Takarbete av plåt             | 2                  | -         | 4          | 25                         | -        | 31     |
| Elinstallationer              | 31                 | 8         | 45         | 113                        | 1        | 198    |
| Ventilationsarbeten           | 4                  | -         | 7          | 14                         | 1        | 26     |
| VVS-arbeten                   | 17                 | 3         | 23         | 74                         | -        | 117    |
| Måleri                        | 12                 | 1         | 14         | 70                         | 1        | 98     |
| Glasmästeriarbeten            | -                  | -         | 1          | 7                          | -        | 8      |
| Maskinentreprenad             | 2                  | -         | -          | 9                          | -        | 11     |
| Totalt                        | 253                | 22        | 306        | 999                        | 5        | 1585   |

| Tabell 25. Arbetssjukdomar. Näringsgren och ålder. |       |       |       |       |       |       |       |      |        |
|--|-------|-------|-------|-------|-------|-------|-------|------|--------|
| Näringsgren / Ålder                                | 16-19 | 20-24 | 25-34 | 35-44 | 45-54 | 55-59 | 60-64 | >=65 | Totalt |
| Bygg- och anläggning                               | 1     | 11    | 105   | 196   | 287   | 282   | 204   | 10   | 1096   |
| Takarbete av plåt                                  | -     | -     | 3     | 8     | 3     | 14    | 3     | -    | 31     |
| Elinstallationer                                   | -     | 7     | 31    | 37    | 52    | 41    | 30    | -    | 198    |
| Ventilationsarbeten                                | -     | 1     | 4     | 9     | 4     | 4     | 4     | -    | 26     |
| VVS-arbeten  | -     | 3     | 9     | 31    | 24    | 27    | 23    | -    | 117    |
| Måleri   | -     | -     | 9     | 23    | 31    | 19    | 15    | 1    | 98     |
| Glasmästerarbeten                                  | -     | -     | 1     | 1     | 2     | 3     | 1     | -    | 8      |
| Maskinentreprenad                                  | -     | -     | 1     | 1     | -     | 2     | 7     | -    | 11     |
| Totalt   | 1     | 22    | 163   | 306   | 403   | 392   | 287   | 11   | 1585   |

| Tabell 26. Arbetssjukdomar. Näringsgren och ålder – mer än 14 dagars frånvaro. |       |       |       |       |       |       |      |        |  |
|--|-------|-------|-------|-------|-------|-------|------|--------|--|
| Näringsgren / Ålder  | 20-24 | 25-34 | 35-44 | 45-54 | 55-59 | 60-64 | >=65 | Totalt |  |
| Bygg- och anläggning   | 11    | 69    | 130   | 182   | 166   | 128   | 1    | 687    |  |
| Takarbete av plåt  | -     | 3     | 7     | 2     | 10    | 3     | -    | 25     |  |
| Elinstallationer   | 4     | 12    | 17    | 36    | 25    | 19    | -    | 113    |  |
| Ventilationsarbeten  | 1     | 3     | 4     | 1     | 3     | 2     | -    | 14     |  |
| VVS-arbeten  | -     | 8     | 22    | 16    | 16    | 12    | -    | 74     |  |
| Måleri   | -     | 5     | 18    | 23    | 15    | 9     | -    | 70     |  |
| Glasmästerarbeten  | -     | 1     | 1     | 1     | 3     | 1     | -    | 7      |  |
| Maskinentreprenad  | -     | 1     | 1     | -     | 2     | 5     | -    | 9      |  |
| Totalt   | 16    | 102   | 200   | 261   | 240   | 179   | 1    | 999    |  |

Byggindustrins Centrala Arbetsmiljöråd  
Box 7835  
103 98 Stockholm

Tel 08-698 58 00  
Fax 08-698 59 01  
e-post [bjorn.samuelson@bygg.org](mailto:bjorn.samuelson@bygg.org)