

Arbets-skador i byggverksamhet 2005

Privat och offentlig verksamhet

**Bygg- och anläggning
Byggnadsplåtslageri
Elinstallation
Ventilation
VVS
Måleri
Glasmästeri
Maskinentreprenad**

**Björn Samuelson
Lotta Lundholm**

Innehåll

Innehåll	3
Sammanfattning	5
Bakgrund och metod	6
Arbets-skador i byggverksamhet 2005	8
Hela byggverksamheten	8
Arbetsolyckor och arbetssjukdomar 1995 - 2005	8
Arbetsolyckor	10
Arbetssjukdomar	11
Bygg- och anläggning	12
Arbetsolyckor och arbetssjukdomar 1995 – 2005, endast privat sektor	12
Arbetsolyckor, privat + offentlig sektor	14
Arbetssjukdomar, privat + offentlig sektor	15
Byggnadsplåtslageri	16
Arbetsolyckor och arbetssjukdomar 1995 – 2005	16
Arbetsolyckor	18
Arbetssjukdomar	19
Elinstallation	20
Arbetsolyckor och arbetssjukdomar 1995 – 2005	20
Arbetsolyckor	22
Arbetssjukdomar	23
Ventilation	24
Arbetsolyckor och arbetssjukdomar 1995 – 2005	24
Arbetsolyckor	26
Arbetssjukdomar	27
VVS	28
Arbetsolyckor och arbetssjukdomar 1995 – 2005	28
Arbetsolyckor	30
Arbetssjukdomar	31
Måleri	32
Arbetsolyckor och arbetssjukdomar 1995 – 2005	32
Arbetsolyckor	34
Arbetssjukdomar	35
Glasmästeriarbeten	36
Arbetsolyckor och arbetssjukdomar 1995 – 2005	36
Arbetsolyckor	38
Arbetssjukdomar	39
Maskinentreprenad	40
Arbetsolyckor och arbetssjukdomar 1997 – 2005	40
Arbetsolyckor	42
Arbetssjukdomar	43
Dödsolyckor	44
Dödsolyckor 1995 - 2005	44
Sjukdagar (avser år 2004)	45
Tabell A. Arbetsolyckor och arbetssjukdomar 2004. Näringsgren och sjukfrånvaro.	45
Tabell B. Arbetsolyckor 2004. Avvikelse och sjukfrånvaro.	46
Tabell C. Arbetssjukdomar 2004. Orsak och sjukfrånvaro	46
Sysselsatta i byggbranschens näringsgrenar, åldersfördelat	47
Tabell D. Antal sysselsatta i byggverksamhet 2004. Näringsgren och ålder.	47

Totalt antal anmälda arbetsskador med eller utan frånvaro samt färdolycksfall 2005	48
Tabell E. Totalt antal anmälda arbetsskador i byggverksamhet 2005	48
Data för 2005 i tabellform	49
Tabell 1. Arbetsolyckor. Näringsgren och avvikelse.	49
Tabell 1b. Arbetsolyckor. Näringsgren och avvikelse. Frekvens antal/1000 sysselsatta.	50
Tabell 2. Arbetsolyckor. Näringsgren och avvikelse – mer än 14 dagars frånvaro.	51
Tabell 3. Arbetsolyckor. Näringsgren och skadad kroppsdel.	52
Tabell 4. Arbetsolyckor. Näringsgren och skadad kroppsdel – mer än 14 dagars frånvaro.	53
Tabell 5. Arbetsolyckor. Näringsgren och ålder.	54
Tabell 6. Arbetsolyckor. Näringsgren och ålder – mer än 14 dagars frånvaro.	54
Tabell 7. Arbetsolyckor. Näringsgren och skademånad.	55
Tabell 8. Arbetsolyckor. Näringsgren och skademånad – mer än 14 dagars frånvaro.	55
Tabell 9. Arbetsolyckor. Bygg- och anläggning. Veckodag och trolig frånvaro.	56
Tabell 10. Arbetsolyckor. Byggnadsplåtslageri. Veckodag och trolig frånvaro.	57
Tabell 11. Arbetsolyckor. Elinstallation. Veckodag och trolig frånvaro.	58
Tabell 12. Arbetsolyckor. Ventilation. Veckodag och trolig frånvaro.	59
Tabell 13. Arbetsolyckor. VVS. Veckodag och trolig frånvaro.	60
Tabell 14. Arbetsolyckor. Måleri. Veckodag och trolig frånvaro.	61
Tabell 15. Arbetsolyckor. Glasmästeri. Veckodag och trolig frånvaro.	62
Tabell 16. Arbetsolyckor. Maskinentreprenad. Veckodag och trolig frånvaro.	63
Tabell 17. Arbetsolyckor. Näringsgren och trolig frånvaro.	64
Tabell 18. Arbetssjukdomar. Näringsgren och orsak.	65
Tabell 18b. Arbetssjukdomar. Näringsgren och orsak. Frekvens antal/1000 sysselsatta.	65
Tabell 19. Arbetssjukdomar. Näringsgren och orsak – mer än 14 dagars frånvaro.	66
Tabell 20. Arbetssjukdomar. Näringsgren och skadad kroppsdel*.	67
Tabell 21. Arbetssjukdomar. Näringsgren och skadad kroppsdel* – mer än 14 dagars frånvaro.	67
Tabell 22. Arbetssjukdomar – belastningsskador. Näringsgren och skadad kroppsdel.	68
Tabell 23. Arbetssjukdomar – belastningsskador. Näringsgren och skadad kroppsdel – mer än 14 dagars frånvaro.	68
Tabell 24. Arbetssjukdomar. Näringsgren och trolig frånvaro.	69
Tabell 25. Arbetssjukdomar. Näringsgren och ålder.	70
Tabell 26. Arbetssjukdomar. Näringsgren och ålder – mer än 14 dagars frånvaro.	70

Sammanfattning

Denna sammanställning omfattar till Försäkringskassan anmälda *arbetsolyckor och arbetssjukdomar i den privata och offentliga byggverksamheten*. Byggverksamheten omfattar företag inom *bygg- och anläggning, byggnadsplåtslageri, elinstallation, ventilation, VVS, måleri, glasmästeri och maskinentreprenad*. Arbets-skador inträffade under år 2005, som är anmälda och registrerade till och med juni 2006, ingår i redovisningen. I underlaget ingår både arbetare och tjänstemän.

Rapporten omfattar anmälda arbetsolyckor som medfört minst en dags frånvaro och samtliga anmälda arbetssjukdomar, oavsett om dessa godkänts för arbetsskadeersättning eller ej vid senare prövning.

Den nedåtgående trenden för olycksfallsfrekvensen under 2000-talet fortsätter. Det registrerade antalet olyckor år 2005 sjönk till 2.951, frekvensen (antal olyckor/1000 sysselsatta) sjönk till 12,2 (ca 6,8 olyckor/miljon arbetstimmar). Detta är den lägsta olycksfrekvensen någonsin.

Liksom tidigare år är det fallolyckor, plötslig överbelastning, skador från maskiner och verktyg, samt ras och materialbristning som dominerar.

För arbetssjukdomar har den under senare delen av 90-talet snabba ökningstakten brutits och efter en topp 2001 övergått till en ännu snabbare nedgång. Nivån 2005 är tillbaka på ungefär samma nivå som i mitten av 90-talet. Den sjunkande tendensen är densamma som för hela det övriga svenska näringslivet. Antalet registrerade fall för år 2005 var 1.287 (frekvensen 5,3 fall/1000 sysselsatta, eller ca 2,9 fall/miljon arbetstimmar).

I särklass vanligast är fortfarande belastningssjukdomarna (69 % av samtliga fall), vilket är ungefär samma andel av totala antalet fall som tidigare år men i absoluta tal är en betydande minskning. Övriga sjukdomsorsaker har också i stort sett behållit sin andel av det totala antalet.

År 2005 inträffade 11 dödsfall i samband med olyckor i byggverksamhet. Det är fem fler än föregående år vilket innebär att antalet fall är tillbaka på genomsnittet för den senaste tio-årsperioden.

Bakgrund och metod

Med arbetsskador menas anmälda **arbetsolyckor** och **arbetssjukdomsfall**. Arbetsgivaren sänder blanketten till försäkringskassans inläsningscentral, som skannar och registrerar vissa uppgifter från blanketten, innan den når Arbetsmiljöverket. Arbetsmiljöverket granskar och tilläggskodar arbetssjukdomar och arbetsolyckor med frånvaro.

Denna rapport bygger på en särskild bearbetning av arbetsskadestatistiken inom den privata och offentliga byggverksamheten som beställts av Byggindustrins Centrala Arbetsmiljöråd. Underlaget är framtaget i juni år 2006. Rapporten omfattar alla anmälda arbetsolyckor som medfört minst en dags frånvaro och samtliga arbetssjukdomar (oberoende av om de lett till frånvaro eller ej) oavsett om dessa godkänts för arbetsskadeersättning eller ej vid senare prövning. I underlaget ingår både arbetare och tjänstemän.

Som **arbetsolyckor** räknas olycksfall som inträffat på arbetsplatsen eller på den plats där arbetstagaren vistas för arbetsgivarens räkning. Alla olycksfall som lett till minst en dags sjukfrånvaro ingår i statistiken.

Till **arbetssjukdomar** räknas sjukdomar som orsakas av annan skadlig inverkan, t ex belastningsfaktorer, kemiska ämnen, buller, vibrationer samt sociala eller organisatoriska förhållanden. Dessa är ej av den akuta karaktär som kännetecknar olycksfallen och behöver ej ha medfört sjukfrånvaro.

I begreppet arbetsskador ingår även trafikolycksfall (d v s olyckor vid färd till, från och mellan arbetsplatser) som därmed är ersättningsbara från arbetsskadeförsäkringen. Trafikolycksfall som inträffat utanför arbetstid (färdolycksfall) räknas emellertid inte in i arbetsskadestatistiken och redovisas därför inte i denna rapport.

De uppgifter som rapporteras för varje arbetsskada är bl a uppgifter om den skadade, arbetsgivare, arbetssituation, skadans omfattning och skadeförlopp. Dessa uppgifter dataregistreras till vissa delar. Uppgifter om sjukskrivningstiden kompletteras i efterhand genom att man hämtar uppgifter från Försäkringskassan (f.d. Riksförsäkringsverket), men dessa uppgifter har ännu inte kunnat erhållas för år 2005. Trolig frånvaro anges däremot på blanketten. I denna rapport har vi valt att visa senast tillgängliga data om sjukdagar, dessa avser år 2004.

Från och med 2002 anmäls och registreras arbetsskadorna på ett nytt sätt och handläggs genom nya rutiner. Ändringarna har medfört att det administrativa bortfallet har minimerats. Nya definitioner och variabler används. Vidare används från och med 2001 en ny blankett för anmälan om arbetsskador, som innehåller delvis annan information eller i annan form än tidigare. Det nya registreringssystemet som infördes 2002, är anpassat till den nya arbetsskadeblanketten och nya EU-klassifikationer.

När det gäller arbetsolycksfall görs manuell kodning och komplettering endast i de fall det är fråga om frånvaro under minst en dag, vilket också är de skador som redovisas i den nu aktuella statistiken. Före 2002 registrerades även vissa arbetsolyckor utan frånvaro. Det gällde tandskador, akut hörselnedsättning och psykisk reaktion vid traumatisk händelse. Om ingen uppgift om frånvaro finns i anmälan registreras skadan med förmodat 4-14 dagar sjukfrånvaro. Tidigare fanns också ett administrativt bortfall hos försäkringskassan som kan uppskattas till 10-20 %, detta bortfall har genom de nya rutinerna upphört.

I och med att skanning av arbetssjukdomarna inleddes först den 1 april 2002 har de nya anmälnings- och registreringsrutinerna tillämpats fullt ut bara för ca tre fjärdedelar av årsbeståndet för 2002. Anmälningar som inkom under första kvartalet 2002 har delats upp efter skadedatum. De med skadedatum 2001 och tidigare har förts till år 2001 och de med skadedatum 2002 har förts till år 2002. Dessutom fanns det när skanningen påbörjades hos

försäkringskassorna, ett okänt antal anmälningar som inkommit under 2001 eller tidigare. Dessa anmälningar blev till följd av skanningen förda till 2002 års material. Dessa regler infördes för att underlätta hanteringen av arbetsskadorna i samband med de nya registreringsrutinerna. Samtidigt som reglerna innebär en underskattning av 2002 års siffror, har de bidragit till en överskattning (ca 5-10 %) av 2001 års arbetssjukdomar.

För att ha en möjlighet att göra jämförelser mellan t ex olika branscher eller år måste det finnas uppgifter om antalet sysselsatta. Dessa uppgifter hämtas från Statistiska Centralbyråns registerbaserade arbetsmarknadsstatistik (RAMS) som är en årlig totalräknad undersökning. RAMS baseras bl a på arbetsgivarnas kontrolluppgifter och självdeklarationer från egna företagare. RAMS har emellertid en lång framställningstid (ca 15 månader), varför vi i föreliggande arbetsskadestatistik har valt att använda RAMS2004.

Gruppindelningen i statistiken bygger på den så kallade SNI2002-koden (Svensk näringsgrensindelning) som beror på arbetsställets verksamhetslag.

Ett betydande problem vid bearbetning och analys av statistiken är att det saknas tillförlitliga uppgifter om antalet sysselsatta i respektive yrke. Uppgifterna om sysselsättning inom respektive näringsgren (från RAMS) är säkrare.

Denna sammanställning omfattar arbetsolyckor och arbetssjukdomar i den privata och offentliga verksamheten inom bygg- och anläggning, byggnadsplåtslageri, elinstallation, ventilation, VVS, måleri, glasmästeri och maskinentreprenad. I hela den svenska byggverksamheten sysselsätts cirka 242 000 personer. Av dessa arbetar cirka 90 procent i den privata delen. En tabell med sysselsättningen år 2004 i respektive näringsgren fördelat på åldersgrupper återfinns längre fram i rapporten.

Rapporten har sammanställts av Björn Samuelson, Byggindustrins Centrala Arbetsmiljöråd och Lotta Lundholm, Arbetsmiljöverkets statistikenhet.

Arbetsskador i byggverksamhet 2005

Denna sammanställning omfattar till försäkringskassan anmälda arbetsolyckor och arbetssjukdomar från företag vars huvudsakliga näring är byggverksamhet. I denna ingår både arbetare och tjänstemän.

Sammanställningen omfattar både privat och offentlig sektor, där inte annat anges.

Endast arbetsolyckor som medfört minst en dags sjukfrånvaro ingår. Arbetssjukdomar ingår oavsett om de medfört sjukfrånvaro eller ej. Längre fram i rapporten finns ett kapitel där även anmälda olyckor utan frånvaro samt färdolycksfall redovisas sammanställda i en tabell.

Hela byggverksamheten

Byggverksamheten omfattar företag inom bygg- och anläggning, byggnadsplåtslageri, elinstallation, ventilation, VVS, måleri, glasmästeri och maskinentreprenad.

	Byggverksamhet	Jämförtal	
		Tillverknings- industri (exkl bygg)	Hela riket (samtliga förvärvsarbetande)
Antal sysselsatta	242.000	659.000	4.173.000
Antal arbetsolyckor	2.951	7.917	29.577
Arbetsolyckor/1000 personer	12,2	12,0	7,1
Antal arbetssjukdomar	1.287	4.425	17.077
Arbetssjukdomar/1000 personer	5,3	6,7	4,1
Dödsolyckor	11	10	67

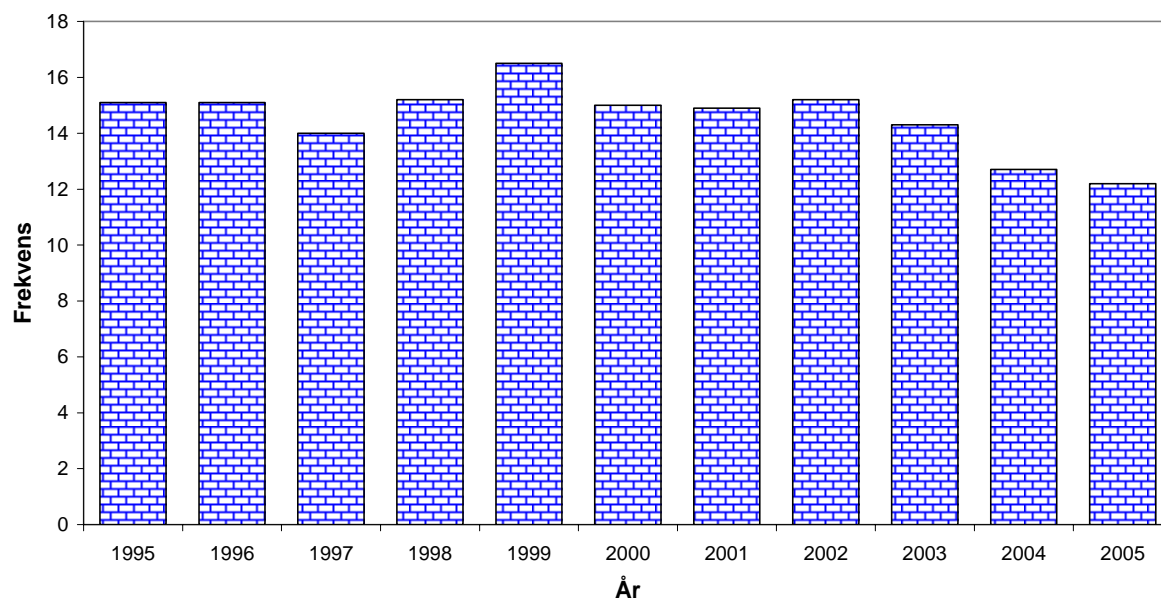
Arbetsolyckor och arbetssjukdomar 1995 - 2005

	1995	1996	1997	1998	1999	2000	2001	2002 *	2003	2004	2005
Arbetsolyckor antal	2.860	2.814	2.923	3.265	3.582	3.440	3.345	3.634	3.351	2.974	2.951
Arbetsolyckor /1000 personer	15,1	15,1	14,0	15,2	16,5	15,0	14,9	15,2	14,3	12,7	12,2
Arbetssjukdomar antal	1.000	885	1.020	1.273	1.468	1.788	2.035	1.770	2.028	1.585	1.287
Arbetssjukdomar /1000 personer	5,3	4,7	4,9	5,9	6,8	7,8	8,9	7,4	8,6	6,8	5,3
Sjukdagar/olycka Medelv:	-	-	-	-	-	-	-	-	65	54	i.u.**
Median:	-	-	-	-	-	-	-	-	14	13	i.u.**
Sjukdagar/sjukdom Medelv:	-	-	-	-	-	-	-	-	191	205	i.u.**
Median:	-	-	-	-	-	-	-	-	56	68	i.u.**

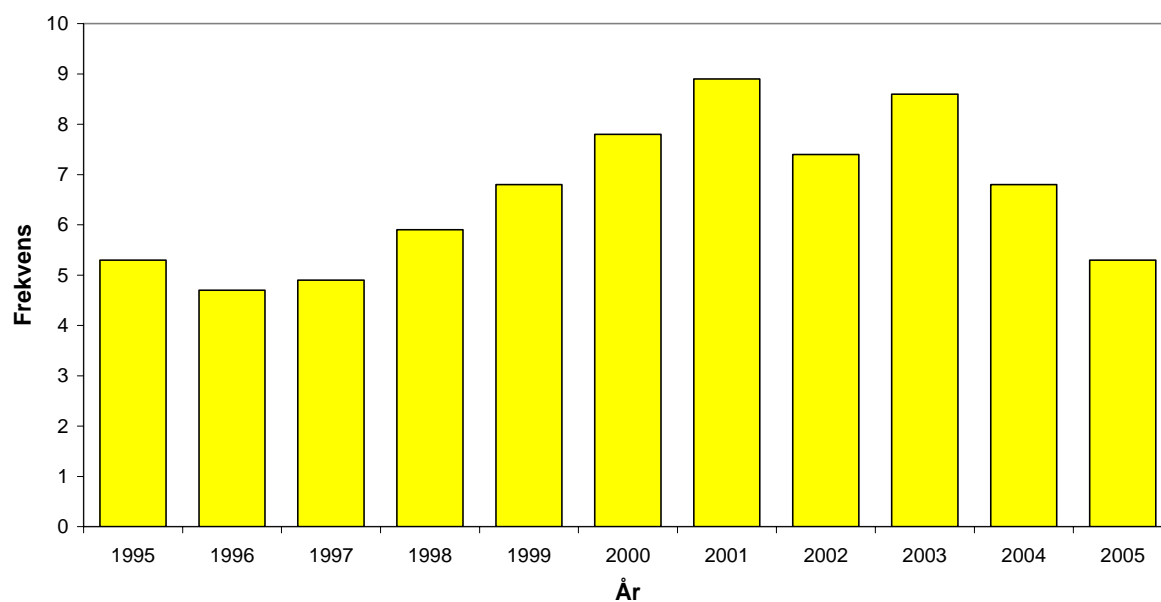
* Fr o m år 2002 ingår endast olycksfall som har medfört frånvaro. Se Bakgrund och metod.

** För år 2005 finns ännu inga uppgifter tillgängliga.

Arbetsolyckor 1995-2005 Hela byggverksamheten



Arbetssjukdomar 1995-2005 Hela byggverksamheten



Anm. Nya rutiner för registrering av arbetssjukdomar gav en överskattning av 2001 års siffror och en underskattning av 2002 års.

Arbetsolyckor

När man över en längre period studerar gruppen som består av hela byggbranschen, slås man av hur stabil fördelningen av avvikelser (händelser) är. Diagram 1 nedan ser praktiskt taget likadant ut år efter år.

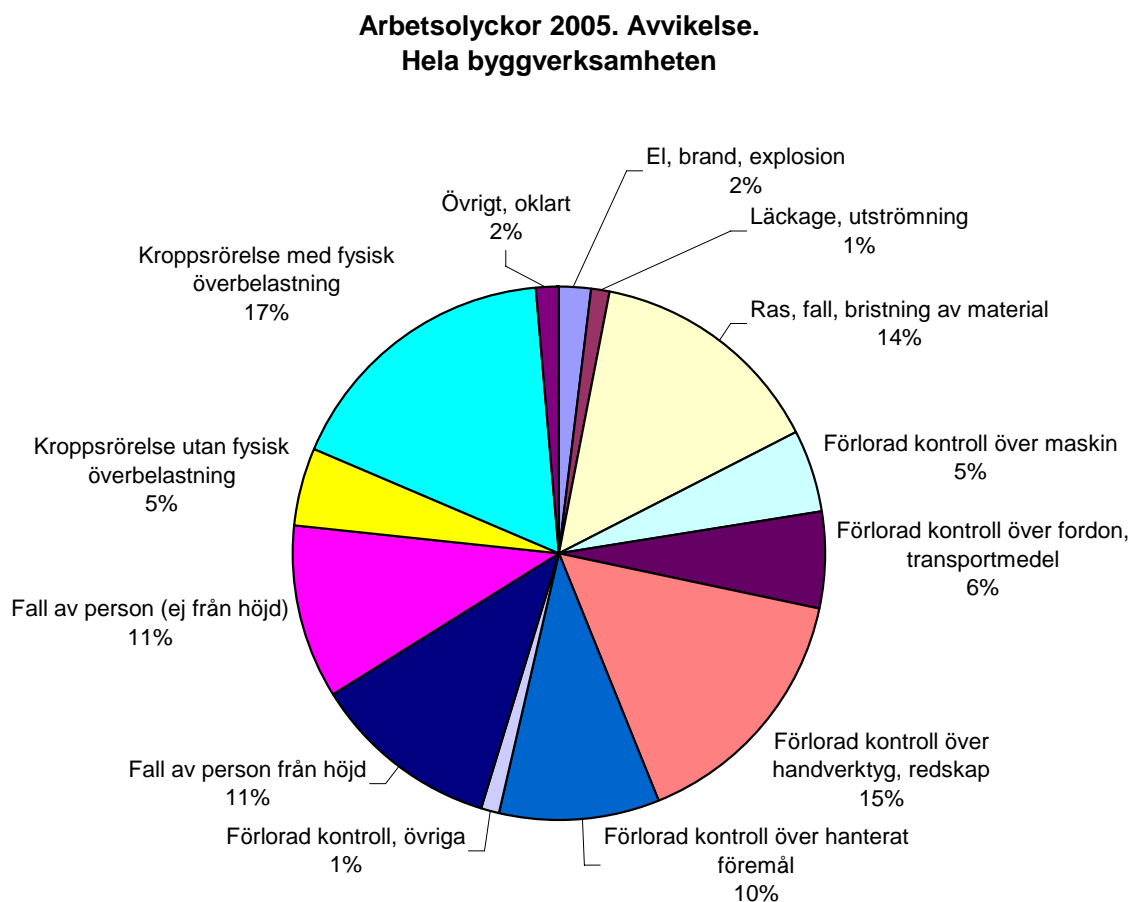
Vanligaste avvikelserna är Fall. Den avvikelserna indelas i Fall på samma nivå och Fall till lägre nivå. Antalet av vardera är ungefär lika stort och sammantaget, (totalt 648) svarar Fall för 22 % av alla olyckshändelser.

Enskilt vanligaste avvikelserna är Fysisk plötslig överbelastning med 506 fall (ej att förväxlas med Belastningsfaktorer som har sin orsak i långvarig felaktig fysisk belastning och klassas som arbetsjukdom) vilket motsvarar 17 %.

Förlorad kontroll över handverktyg och redskap är också en vanlig avvikelse (457 fall) och 15 %. Ett av de vanligare verktygen att skada sig på är kniv. Kniv används som ett allround-verktyg men är inte alltid så lämpligt.

Avvikelsen Ras, fall och bristning av material är också en av de största. Här döljs även en del fallolyckor, t ex stegolyckor där stegen glider eller brister.

Diagram 1



Arbetssjukdomar

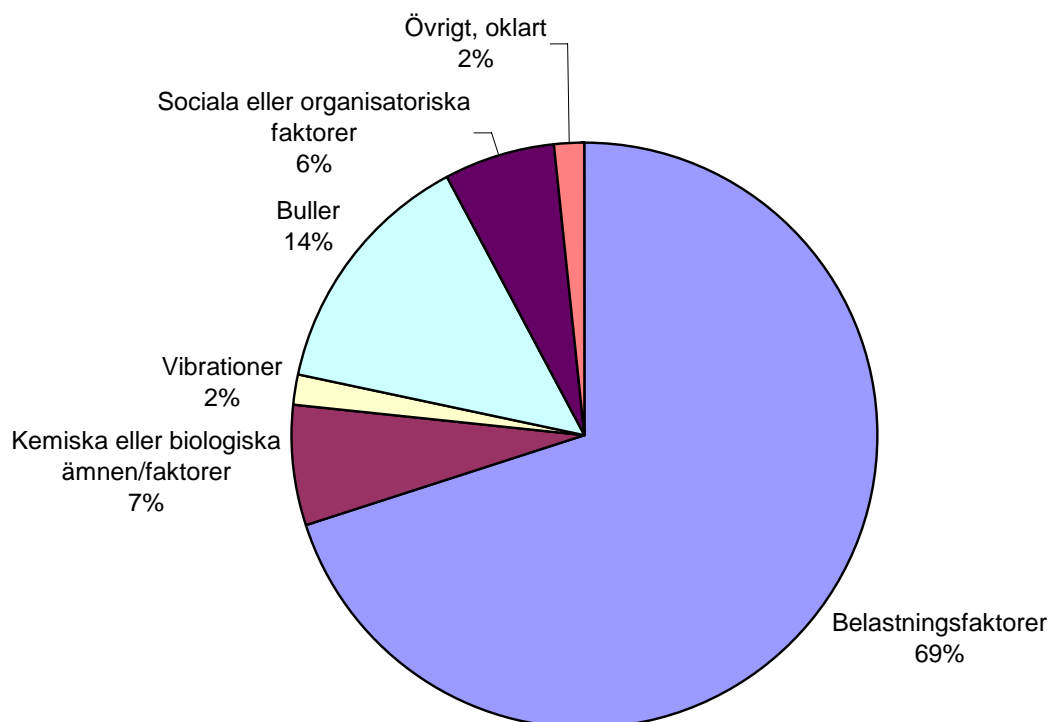
Det är mycket tydligt (Diagram 2) att belastningsskadorna är branschens stora problem. 69 %, 893 fall, av alla anmälda arbetssjukdomar beror på s.k. belastningsfaktorer. Vanligaste faktorerna är tunga lyft, dåliga arbetsställningar och långvarigt ensidigt arbete.

Bullerskadorna, 176 fall och 14 %, är förvånansvärt många, speciellt i skenet av all den information som under årens lopp givits och fortfarande ges om vikten av att skydda sig mot buller. Tyvärr tenderar bullerskadorna att öka bland de yngre, troligen beror det till en inte obetydlig del på exponering för hög ljudvolym på musikanläggningar och användandet av lurar som ger ett högt ljudtryck.

Skador från kemiska ämnen, 86 fall och 7 %, beror till stor del på kontakt med cement. Även om kromreduceringen i cementen minskat risken för allergier, har cementen fortfarande en negativ inverkan på huden vid kontakt (uttorkande, starkt basisk).

Diagram 2

**Arbetssjukdomar 2005. Orsak.
Hela byggverksamheten**



Bygg- och anläggning

151.000 personer är sysselsatta inom privat och offentlig bygg- och anläggningsindustri. Av dessa arbetar 127.000 i den privata delen.

Antal arbetsolyckor inom privat och offentlig bygg- och anläggningsverksamhet var totalt 2.075, varav 1.726 inträffade inom den privata delen.

Antal arbetssjukdomar inom privat och offentlig bygg- och anläggningsverksamhet var totalt 868, varav 714 inträffade inom den privata delen.

Antal sysselsatta	151.000
Antal arbetsolyckor	2.075
Arbetsolyckor/1000 personer	13,7
Antal arbetssjukdomar	868
Arbetssjukdomar/1000 personer	5,7
Dödsolyckor	9

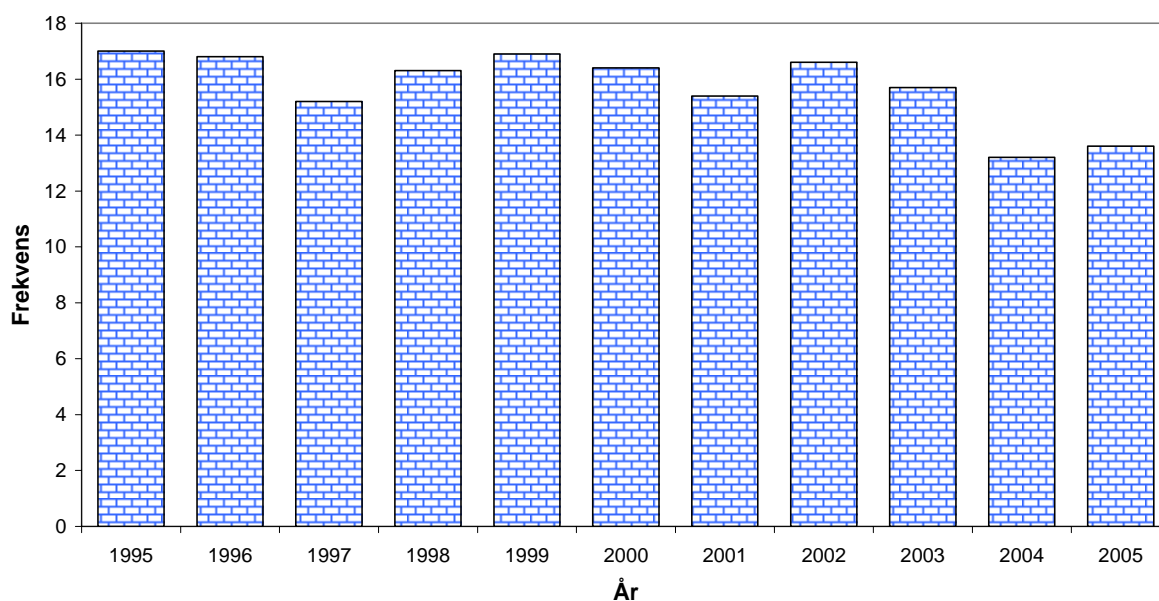
Arbetsolyckor och arbetssjukdomar 1995 – 2005, endast privat sektor

	1995	1996	1997	1998	1999	2000	2001	2002	2003	2004	2005
Antal sysselsatta (1000 pers)	113,3	109,9	104,7	107,7	110,8	117,4	123,1	123,7	122,2	126,8	127
Arbetsolyckor	1 921	1 851	1 592	1 750	1 872	1 927	1 895	2 050	1 918	1 676	1 726
”- /1000 personer	17,0	16,8	15,2	16,3	16,9	16,4	15,4	16,6	15,7	13,2	13,6
Arbets-sjukdomar	606	544	556	648	799	998	1 120	1 014	1 116	905	714
”- /1000 personer	5,3	4,9	5,3	6,0	7,2	8,5	9,1	8,2	9,1	7,1	5,6
Dödsfall	9	8	7	5	6	3	8	6	7	4	9
Sjukdagar/olycka											
Medelv:	33,9	32,7	39,7	32,6	41,7	32,9	29,6	59,5*	72,1*	59	i.u.**
Median:	-	-	-	-	-	-	-	18*	17*	14	i.u.**
Sjukdagar/sjukdom											
Medelv:	83,0	93,1	128,8	112,5	134,6	143,1	148,9	154,2	197,5	213	i.u.**
Median:	-	-	-	-	-	-	-	53	56	90	i.u.**

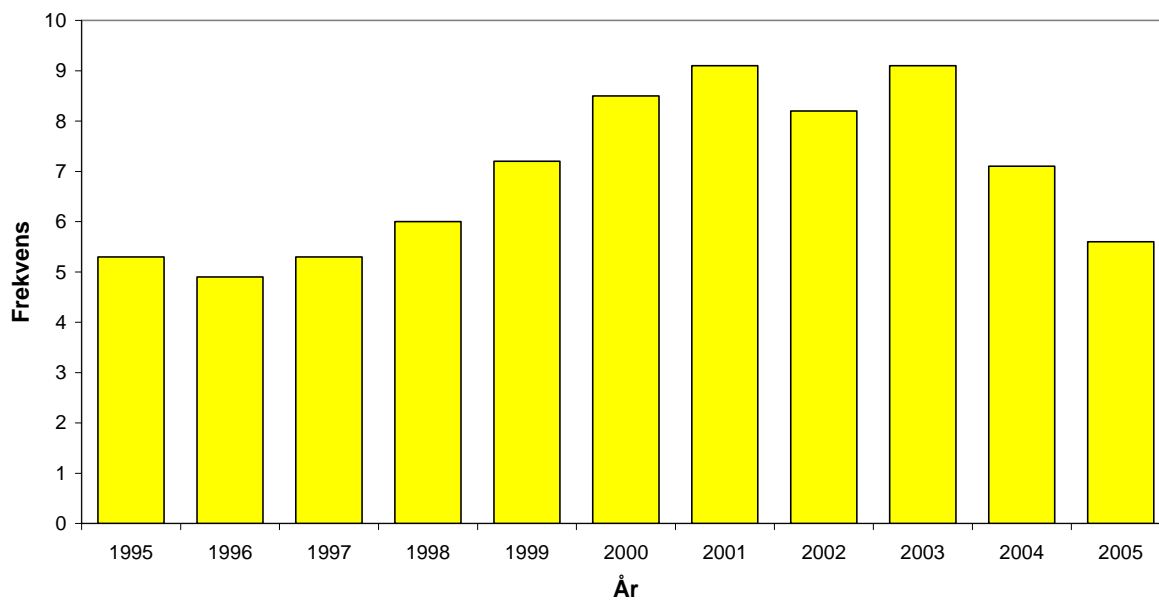
* Fr o m år 2002 ingår endast olycksfall som har medfört frånvaro. Se Bakgrund och metod.

** För år 2005 finns ännu inga uppgifter tillgängliga.

Arbetsolyckor 1995-2005
Bygg och anläggning, privat sektor



Arbetssjukdomar 1995-2005
Bygg och anläggning, privat sektor



Anm. Nya rutiner för registrering av arbetssjukdomar gav en överskattning av 2001 års siffror och en underskattning av 2002 års.

Arbetsolyckor, privat + offentlig sektor

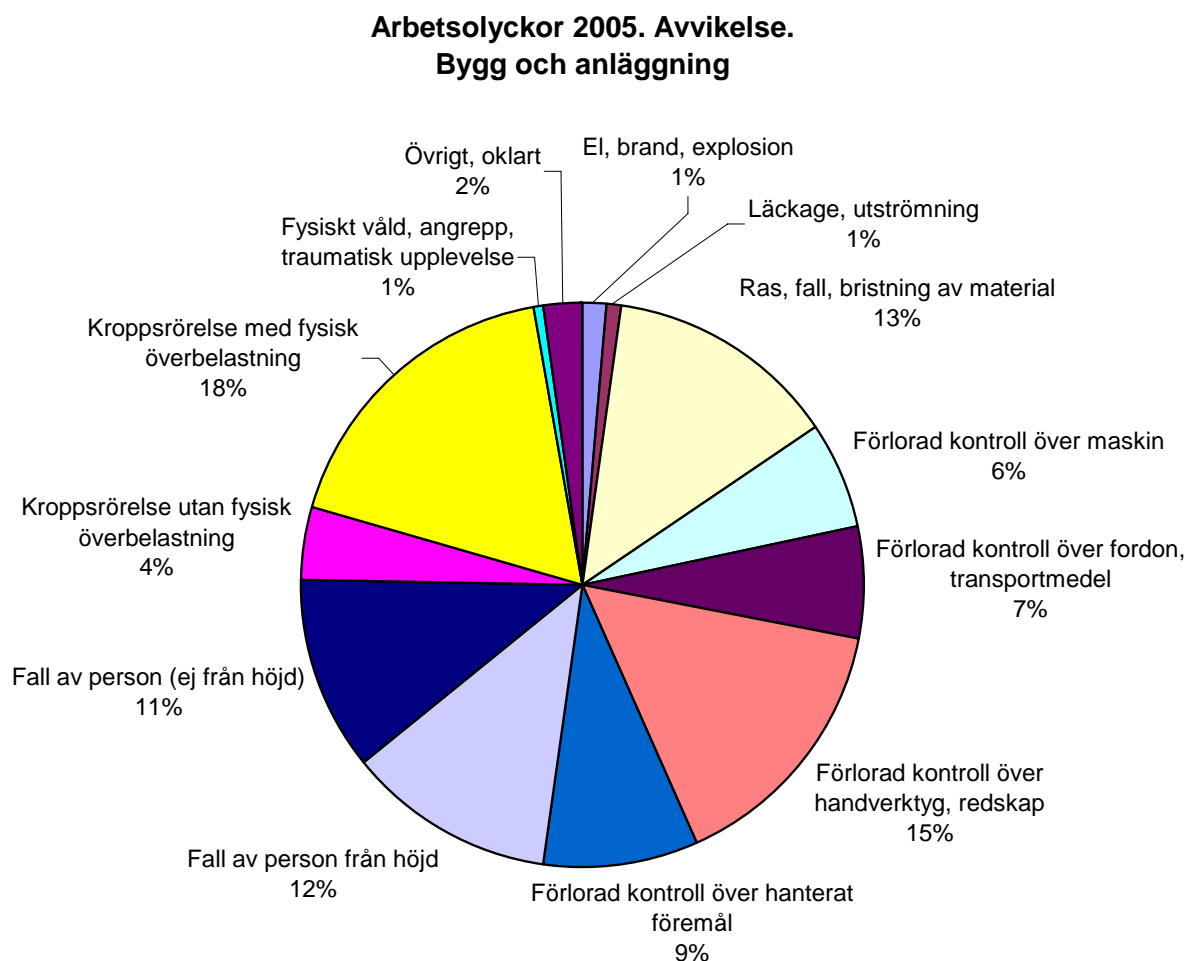
Den nedåtgående trenden för antalet olycksfall under 2000-talet har upphört och istället ökat med 5 % sedan föregående år. Samtidigt har sysselsättningen ökat betydligt varför antalet olyckor per sysselsatt ändå förblir konstant. Det registrerade antalet olyckor år 2005 uppgick till 2.075, frekvensen (antal olyckor/1000 sysselsatta) till 13,7.

I det nya registreringssystemet har vissa nya variabler och klassifikationer införts. Den tidigare klassificeringen Händelse som användes för olyckor har ersatts med Avvikelse. Vissa gamla variabler, t ex "Fall av person", har därmed inte helt samma innebörd som tidigare, medan andra variabler är helt nya.

Bland Avvikelserna är det Plötslig fysisk överbelastning 367 (18%), Skador från verktyg 313 (15 %), Ras och materialbristning 276 (13 %), Fallolyckor på samma nivå 229 (11 %), Fall från höjd 248 (12 %), samt Hanteringsskador 187 (9 %) som dominerar (Tabell 1 och Diagram 3). Skador från överbelastning har alltså ökat något medan fallolyckor minskat något sedan föregående året.

Under avvikelsen "Ras, fall, bristning av material" återfinns även där en del fallolyckor, som beror på att stegen den skadade personen stått på glidit undan.

Diagram 3



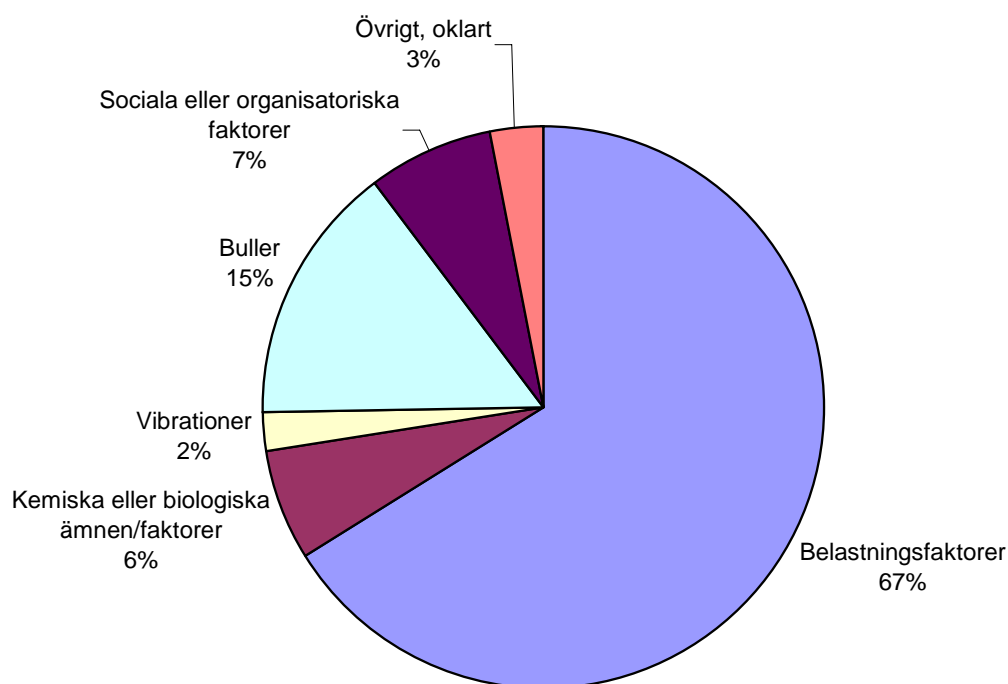
Arbetssjukdomar, privat + offentlig sektor

För arbetssjukdomar har den sedan 1997 snabba ökningstakten brutits och antalet har fortsatt att markant sjunka. Antalet registrerade fall för år 2005, 868, är nere i 1997 års nivå.

I särklass vanligast är fortfarande belastningssjukdomarna med 575 fall (67 %) (se Tabell 18 och Diagram 4) vilket är något lägre andel än föregående år men betydligt färre till antalet. De övriga sjukdomsfallen har också blivit färre till antalet men behåller sin relativa andel. (Fördelningen av orsaker är i stort sett konstant över åren trots relativt stora ändringar av totalantalet vissa år!)

Diagram 4

Arbetssjukdomar 2005. Orsak.
Bygg och anläggning



Byggnadsplåtslageri

Byggnadsplåtslageri sysselsätter ca 5.700 personer. Näringsgrenen omfattar tillverkning av takplåtdetaljer och montering av sådana detaljer, alltså takarbeten av plåt.

Antal arbetsolyckor inom Byggnadsplåtslageri var totalt 59.

Antal arbetssjukdomar inom Byggnadsplåtslageri var totalt 31.

Antal sysselsatta	5.700
Antal arbetsolyckor	59
Arbetsolyckor/1000 personer	10,4
Antal arbetssjukdomar	31
Arbetssjukdomar/1000 personer	5,4
Dödsolyckor	1

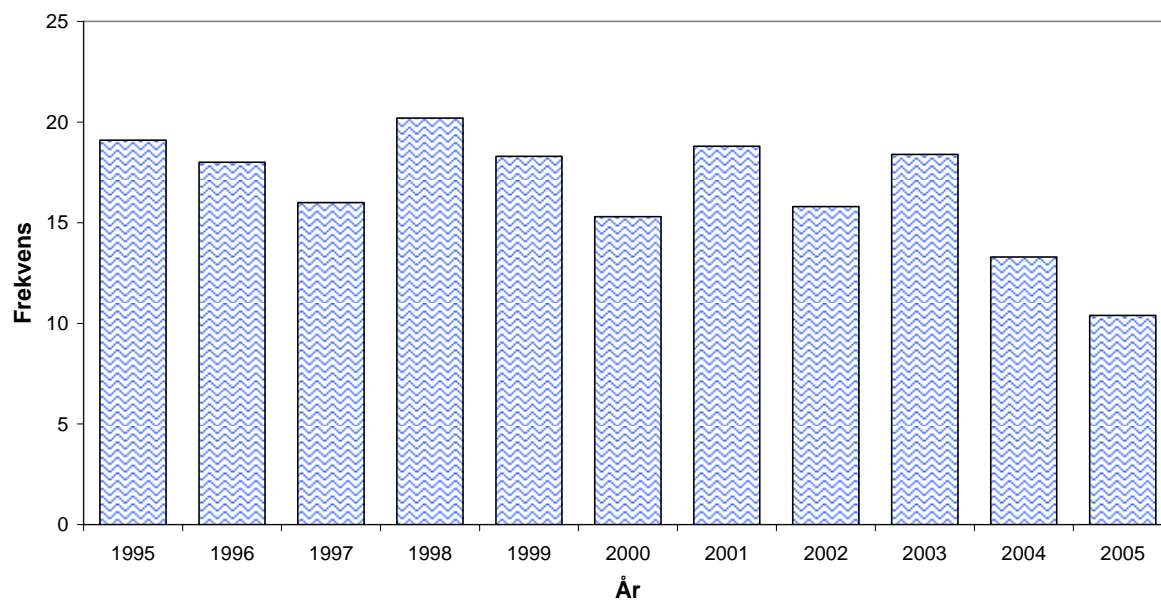
Arbetsolyckor och arbetssjukdomar 1995 – 2005

	1995	1996	1997	1998	1999	2000	2001	2002	2003	2004	2005
Arbetsolyckor antal	133	116	97	118	108	93	112	92	105	76	59
Arbetsolyckor /1000 personer	19,1	18,0	16,0	20,2	18,3	15,3	18,8	15,8	18,4	13,3	10,4
Arbetssjukdomar antal	50	31	29	46	47	44	51	40	46	31	31
Arbetssjukdomar /1000 personer	7,2	4,8	4,8	7,9	8,0	7,3	8,4	6,9	8,1	5,4	5,4
Sjukdagar/ olycka	-	-	-	-	-	-	-	-	-	-	-
Medelv:									101	90	i.u.**
Median:									32	30	i.u.**
Sjukdagar/ sjukdom	-	-	-	-	-	-	-	-	-	-	-
Medelv:									166	280	i.u.**
Median:									40	107	i.u.**

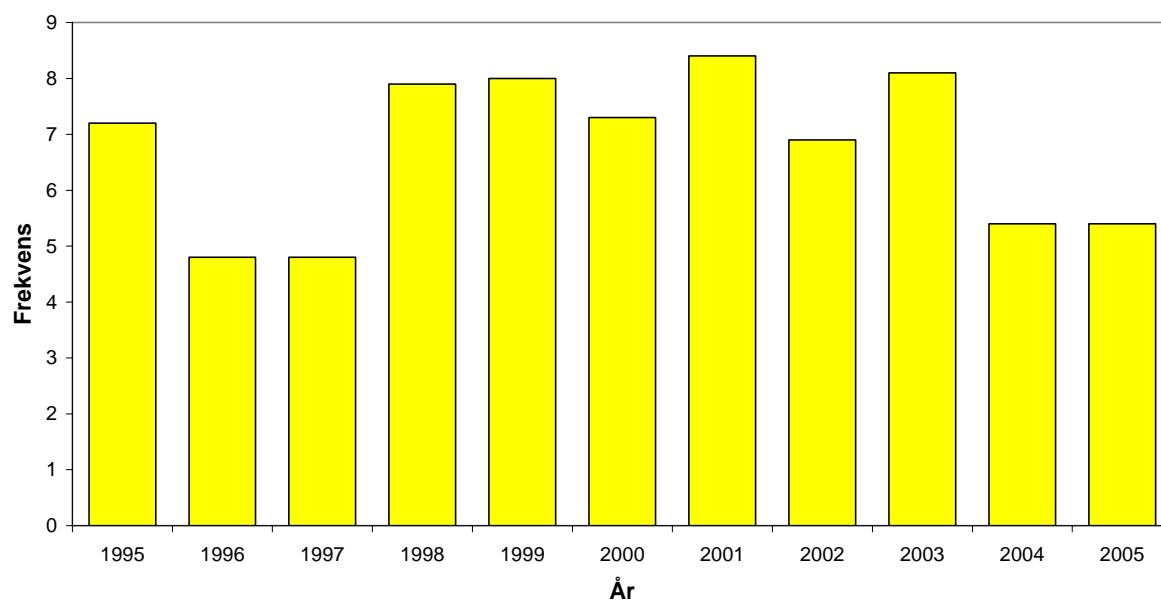
* Fr o m år 2002 ingår endast olycksfall som har medfört frånvaro. Se Bakgrund och metod.

** För år 2005 finns ännu inga uppgifter tillgängliga.

Arbetsolyckor 1995-2005 Byggnadsplåtslageri



Arbetssjukdomar 1995-2005 Byggnadsplåtslageri



Anm. Nya rutiner för registrering av arbetssjukdomar gav en överskattning av 2001 års siffror och en underskattning av 2002 års.

Arbetsolyckor

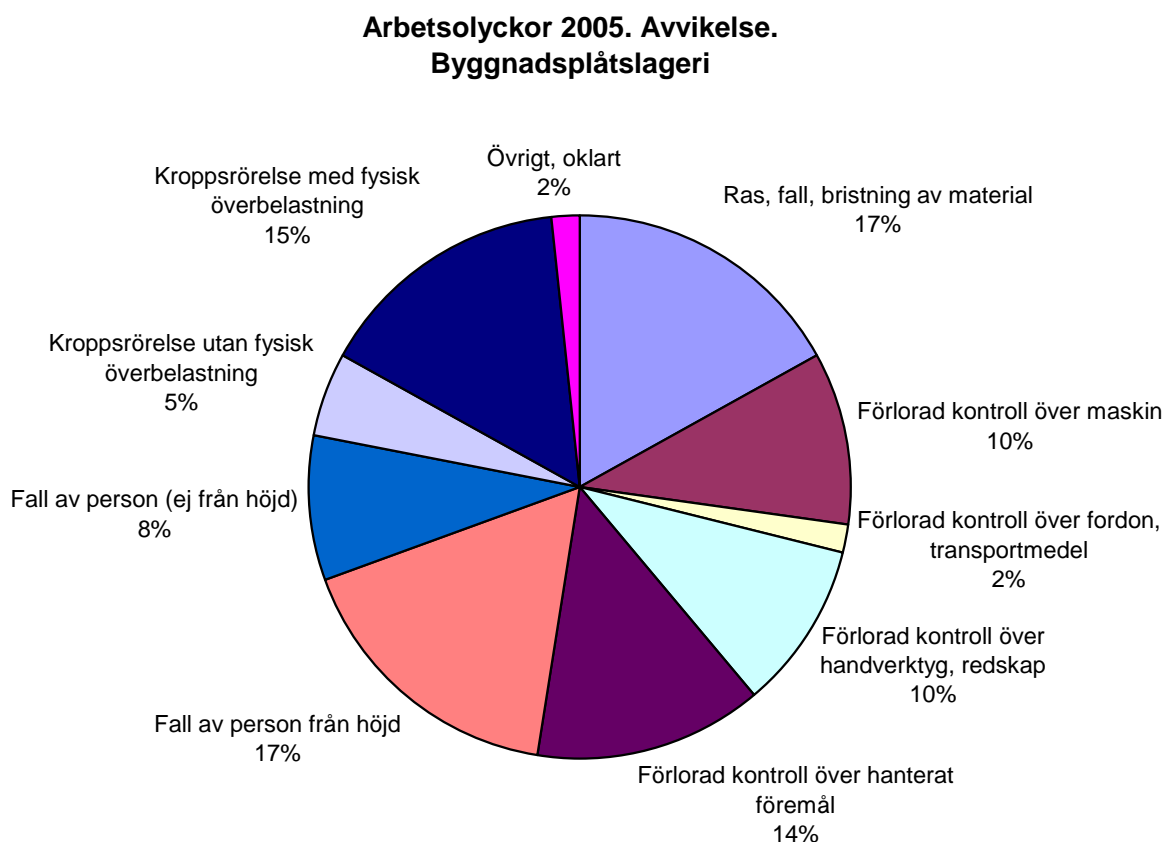
Olycksfrekvensen har minskat väsentligt de senaste 5-7 åren. 1998 nåddes en topp för 1990-talet med 20,2 Det registrerade antalet olyckor år 2005 sjönk till 59, frekvensen (antal olyckor/1000 sysselsatta) sjönk till 10,4. Detta är en minskning med ca 50 % sedan toppen 1998. och den lägsta olycksfrekvens som någonsin noterats. Man bör dock vara medveten om att variationerna mellan åren kan vara stora i de relativt små populationer som det är fråga om här.

I det nya registreringsystemet har vissa nya variabler och klassifikationer införts. Den tidigare klassificeringen Händelse som användes för olyckor har ersatts med Avvikelse. Vissa gamla variabler, t ex "Fall av person", har därmed inte helt samma innebörd som tidigare, medan andra variabler är helt nya.

Bland Avvikelserna är det Ras och materialbristning 10 (17 %), Fall från höjd 10 (17 %), Plötslig överbelastning 9 (15 %), Förlorad kontroll över maskin 6 (10 %) och Förlorad kontroll över verktyg 6 (10 %) som dominerar (Tabell 1 och Diagram 5).

Under avvikelsen "Ras, fall, bristning av material" återfinns troligen även där en del fallolyckor.

Diagram 5

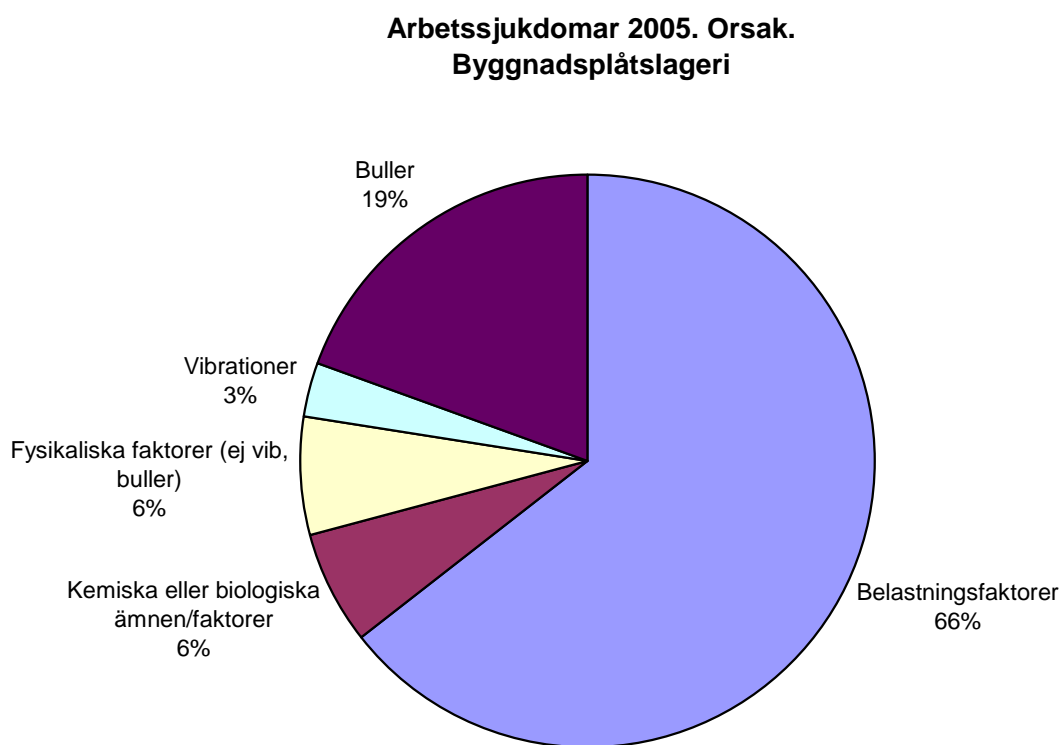


Arbetssjukdomar

För arbetssjukdomar har den sedan 1997 snabba ökningstakten brutits och antalet har markant sjunkit. Nivån är dock densamma som 2004. Antalet registrerade fall för år 2005, 31, är under medelnivån för 1990-talet. Den lägsta nivån nåddes 1997 med 27 fall (frekvensen 4,5 fall/1000 personer).

I särklass vanligast är fortfarande belastningssjukdomarna med 20 fall (66 %) (se Tabell 18 och Diagram 6) vilket är en lägre andel av totala antalet än tidigare. (Fördelningen av orsaker är i stort sett konstant över åren trots relativt stora ändringar av totalantalet vissa år!)

Diagram 6



Elinstallation

Elinstallation sysselsätter ca 37.000 personer. Näringsgrenen omfattar elektrisk installation i husbyggnader och anläggningar.

Antal arbetsolyckor inom Elinstallation var totalt 368.

Antal arbetssjukdomar inom Elinstallation var totalt 140.

Antal sysselsatta	37.000
Antal arbetsolyckor	368
Arbetsolyckor/1000 personer	9,9
Antal arbetssjukdomar	140
Arbetssjukdomar/1000 personer	3,8
Dödsolyckor	0

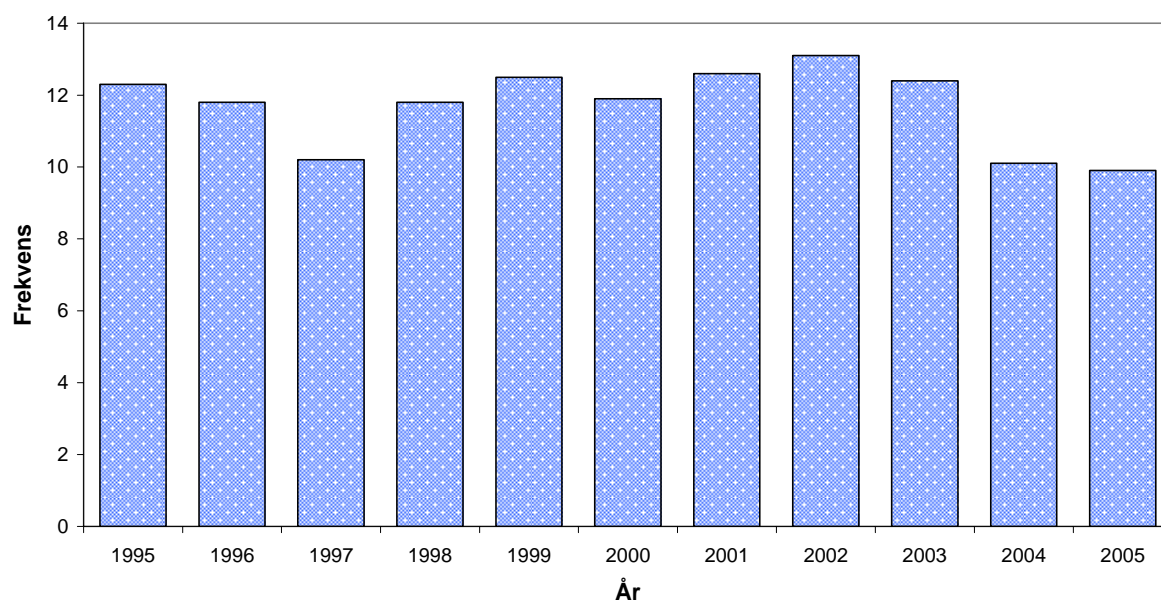
Arbetsolyckor och arbetssjukdomar 1995 – 2005

	1995	1996	1997	1998	1999	2000	2001	2002 *	2003	2004	2005
Arbetsolyckor antal	329	322	297	374	402	413	430	489	459	375	368
Arbetsolyckor /1000 personer	12,3	11,8	10,2	11,8	12,5	11,9	12,6	13,1	12,4	10,1	9,9
Arbetssjukdomar antal	83	84	77	90	116	135	195	172	209	198	140
Arbetssjukdomar /1000 personer	3,1	3,1	2,6	2,8	3,6	3,9	5,6	4,6	5,7	5,4	3,8
Sjukdagar/ olycka	-	-	-	-	-	-	-	-	-	-	-
Medelv:									51	39	i.u.**
Median:									7	6	i.u.**
Sjukdagar/ sjukdom	-	-	-	-	-	-	-	-	-	-	-
Medelv:									134	157	i.u.**
Median:									40	34	i.u.**

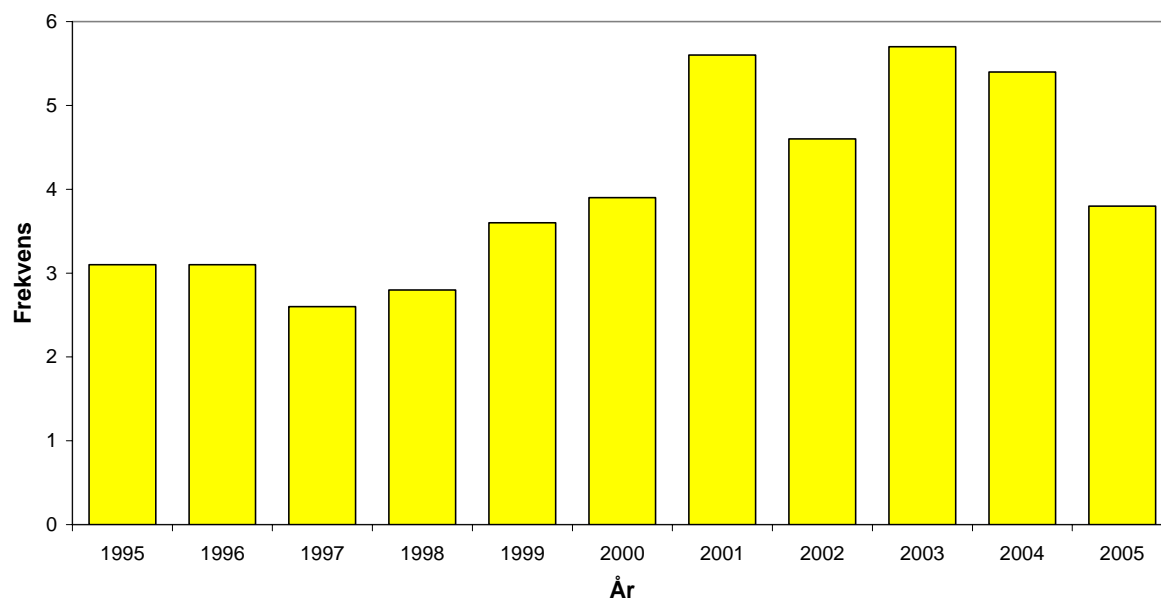
* Fr o m år 2002 ingår endast olycksfall som har medfört frånvaro. Se Bakgrund och metod.

** För år 2005 finns ännu inga uppgifter tillgängliga.

Arbetsolyckor 1995-2005 Elinstallation



Arbetssjukdomar 1995-2005 Elinstallation



Anm. Nya rutiner för registrering av arbetssjukdomar gav en överskattning av 2001 års siffror och en underskattning av 2002 års.

Arbetsolyckor

Olycksfrekvensen har minskat de senaste åren. Det registrerade antalet olyckor år 2005 sjönk till 368, frekvensen (antal olyckor/1000 sysselsatta) sjönk till 9,9. Det är den lägsta nivå som någonsin noterats och lägre än år 1996. Åren efter 1996 steg antalet olyckor för att nu återigen ha sjunkit.

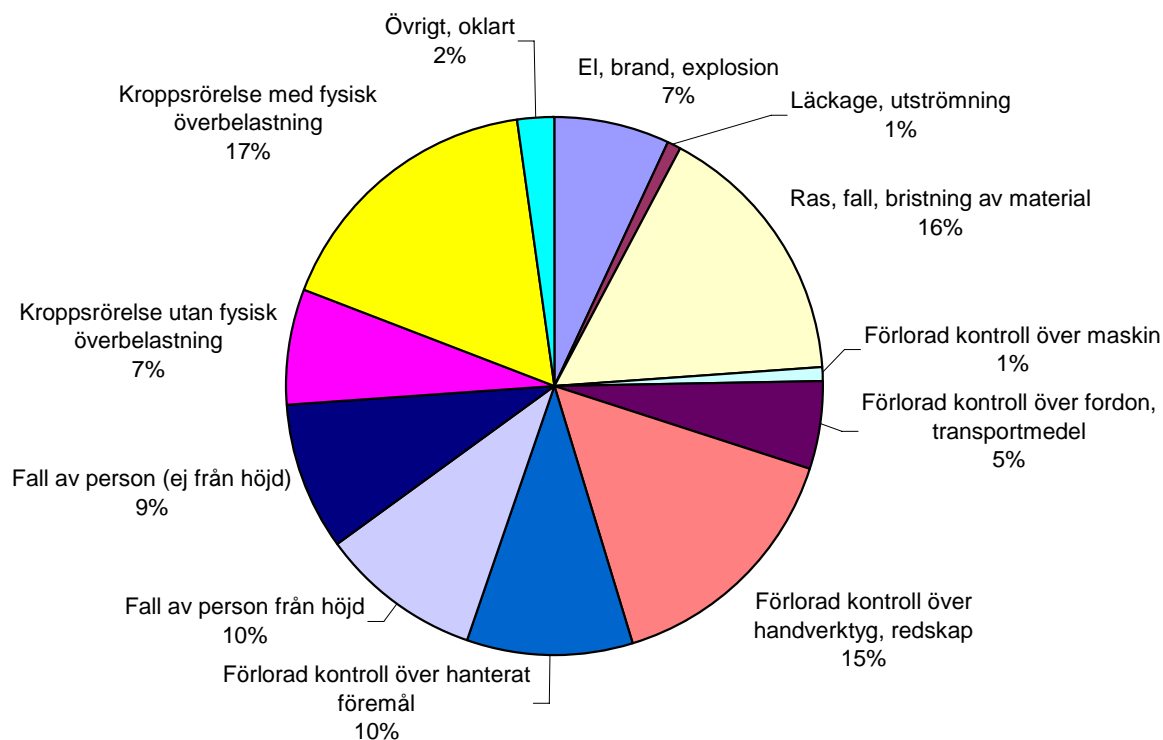
I det nya registreringssystemet har vissa nya variabler och klassifikationer införts. Den tidigare klassificeringen Händelse som användes för olyckor har ersatts med Avvikelse. Vissa gamla variabler, t ex "Fall av person", har därmed inte helt samma innebörd som tidigare, medan andra variabler är helt nya.

Bland Avvikelserna är det Plötslig överbelastning 63 (17 %), Ras och materialbristning 59 (16 %), Förlorad kontroll över verktyg 57 (15 %), Fall på samma nivå 33 (9 %) resp Fall från höjd 36 (10 %) samt Förlorad kontroll över föremål 36 (10 %), som dominerar (Tabell 1 och Diagram 7).

Under avvikelsen "Ras, fall, bristning av material" återfinns även där en del fallolyckor, som beror på att stegen eller bocken den skadade personen stått på vält eller glidit undan.

Diagram 7

Arbetsolyckor 2005. Avvikelse.
Elinstallation

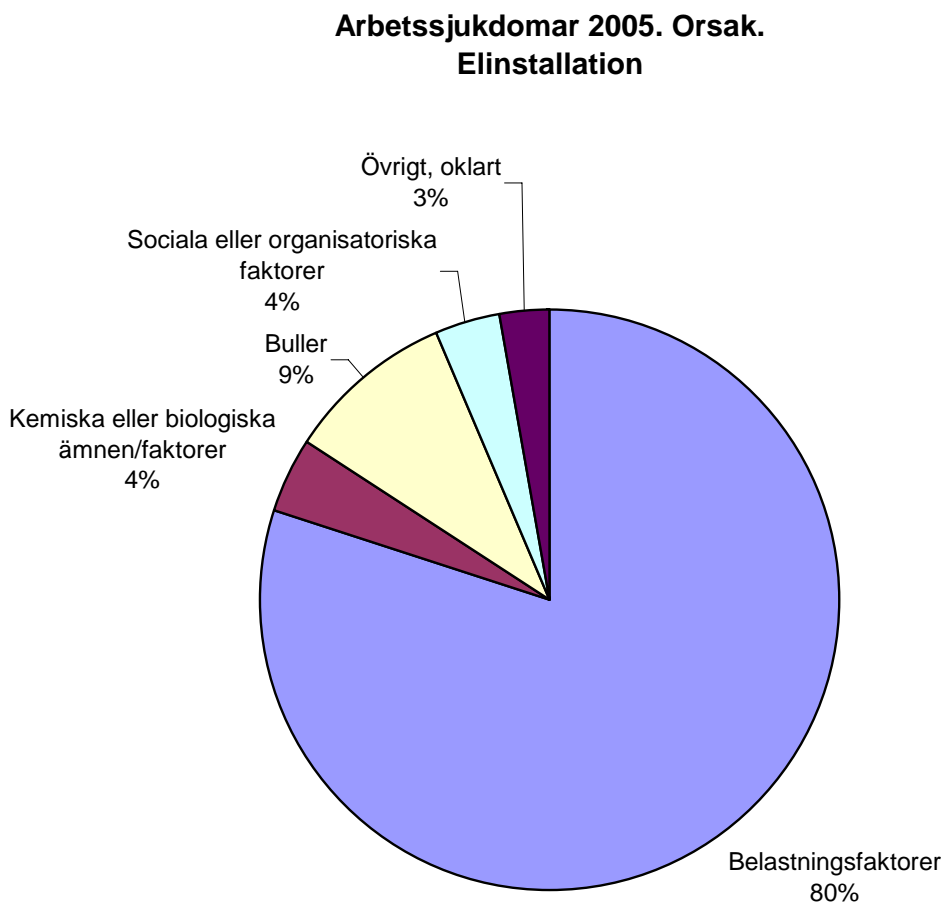


Arbetssjukdomar

För arbetssjukdomar har den sedan 1997 snabba ökningstakten brutits och antalet har sjunkit markant. Registrerade fall för år 2005, 140 (frekvens 3,8), är i nivå med antalet år 2000. Den lägsta nivån nåddes 1997 med 77 fall (frekvensen 2,6 fall/1000 personer).

I särklass vanligast är fortfarande belastningssjukdomarna med 112 fall (80 %) (se Tabell 18 och Diagram 8) vilket är ungefär samma andel av totala antalet som tidigare. Näst vanligast är bullerskador med 13 fall (9 %).

Diagram 8



Ventilation

6.700 personer är sysselsatta med installation av ventilationsanordningar.

Antal arbetsolyckor vid ventilationsarbeten var totalt 62.

Antal arbetssjukdomar vid ventilationsarbeten var totalt 37.

Antal sysselsatta	6.700
Antal arbetsolyckor	62
Arbetsolyckor/1000 personer	9,3
Antal arbetssjukdomar	37
Arbetssjukdomar/1000 personer	5,5
Dödsolyckor	0

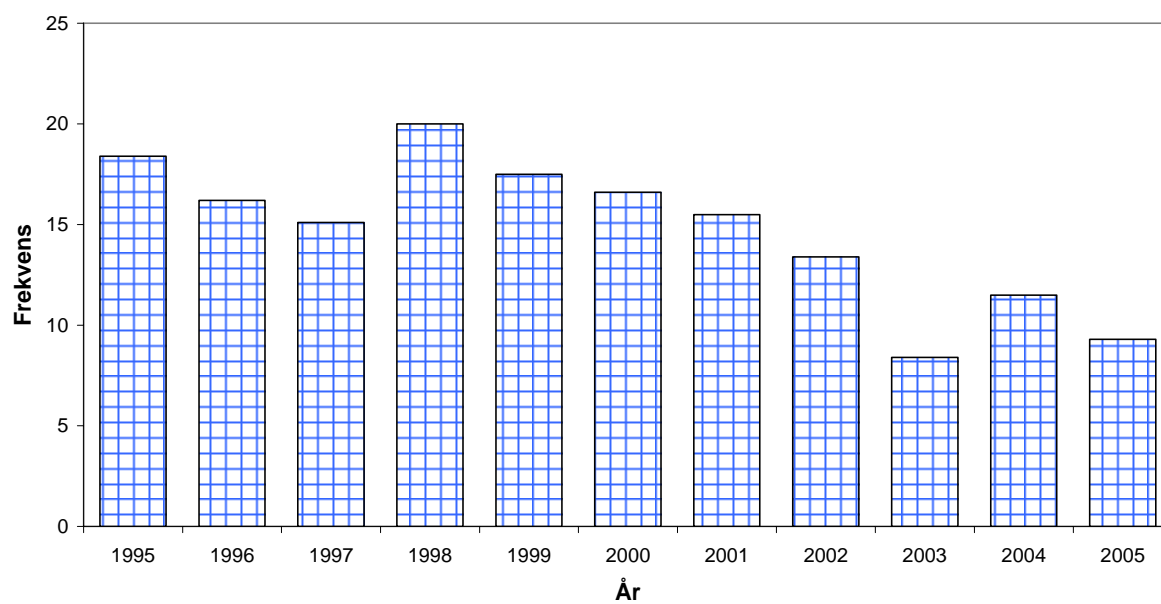
Arbetsolyckor och arbetssjukdomar 1995 – 2005

	1995	1996	1997	1998	1999	2000	2001	2002 *	2003	2004	2005
Arbetsolyckor antal	115	105	99	113	109	107	98	92	56	76	62
Arbetsolyckor /1000 personer	18,4	16,2	15,1	20,0	17,5	16,6	15,5	13,4	8,4	11,5	9,3
Arbetssjukdomar antal	23	21	22	33	36	50	36	36	32	26	37
Arbetssjukdomar /1000 personer	3,7	3,2	3,4	5,8	5,8	7,7	5,6	5,2	4,8	3,9	5,5
Sjukdagar/ olycka	-	-	-	-	-	-	-	-	-	-	-
Medelv:									65	44	i.u.**
Median:									19	18	i.u.**
Sjukdagar/ sjukdom	-	-	-	-	-	-	-	-	-	-	-
Medelv:									195	178	i.u.**
Median:									38	20	i.u.**

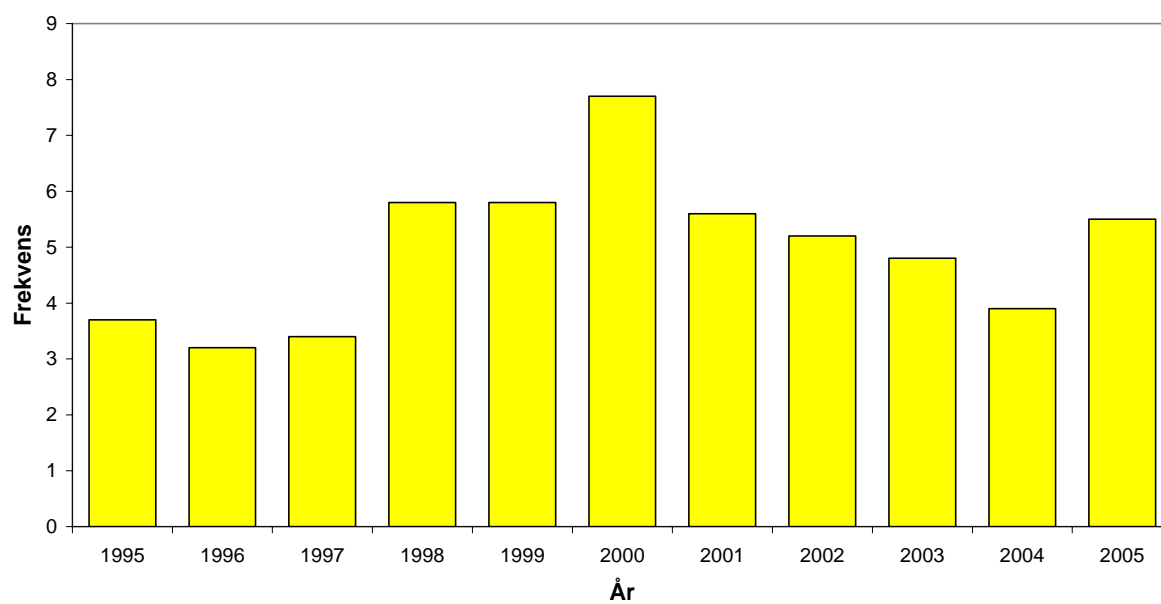
* Fr o m år 2002 ingår endast olycksfall som har medfört frånvaro. Se Bakgrund och metod.

** För år 2005 finns ännu inga uppgifter tillgängliga.

Arbetsolyckor 1995-2005 Ventilation



Arbetssjukdomar 1995-2005 Ventilation



Anm. Nya rutiner för registrering av arbetssjukdomar gav en överskattning av 2001 års siffror och en underskattning av 2002 års.

Arbetsolyckor

Den nedåtgående trenden för olycksfallsfrekvensen under 2000-talet har fortsatt. Det registrerade antalet olyckor år 2004 sjönk till 62, frekvensen (antal olyckor/1000 sysselsatta) sjönk till 9,3. Detta är den näst lägsta olycksfrekvens som någonsin noterats.

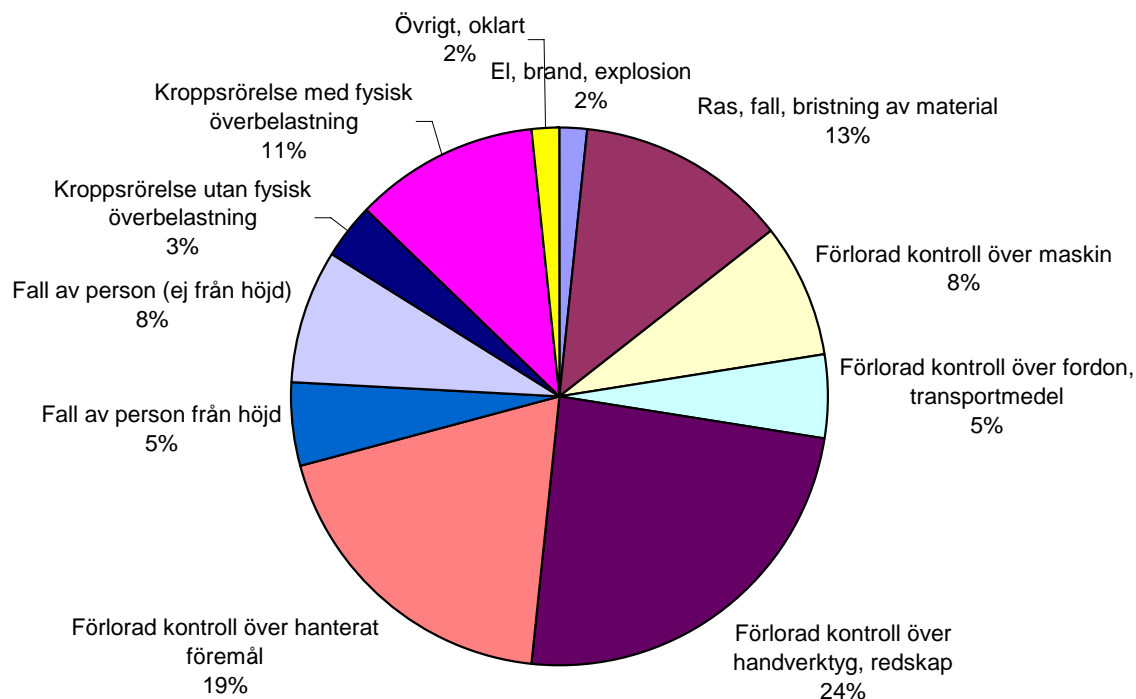
I det nya registreringssystemet har vissa nya variabler och klassifikationer införts. Den tidigare klassificeringen Händelse som användes för olyckor har ersatts med Avvikelse. Vissa gamla variabler, t ex "Fall av person", har därmed inte helt samma innebörd som tidigare, medan andra variabler är helt nya.

Bland Avvikelserna är det Skador från verktyg 15 (24 %), Förlorad kontroll över hanterat föremål 12 (19 %), Ras och materialbristning 8 (13 %), Plötslig överbelastning 7 (11 %), Fallolyckor på samma nivå 5 (8 %), samt Förlorad kontroll över maskin 5 (8 %) som dominerar (Tabell 1 och Diagram 9).

Under avvikelsen "Ras, fall, bristning av material" återfinns även där en del fallolyckor, som beror på att stegen eller bocken den skadade personen stått på glidit undan.

Diagram 9

Arbetsolyckor 2005. Avvikelse.
Ventilationsarbeten



Arbetssjukdomar

För arbetssjukdomar har den sedan 2000 stadiga minskningen i antal brutits och antalet (37) har åter stigit till ungefär samma nivå som år 2000. Toppen hittills nåddes år 2000 med 50 fall.

I särklass vanligast är fortfarande belastningssjukdomarna med 27 fall (73 %) (se Tabell 18 och Diagram 10). Därutöver förekommer Bullerskador med 6 fall (16 %) samt Skador från kemiska eller biologiska ämnen med 3 fall (8 %) samt ett fall av Sociala eller organisatoriska faktorer.

Diagram 10

Arbetssjukdomar 2005. Orsak.
Ventilationsarbeten



VVS

21.000 personer är sysselsatta med VVS-installationsarbeten.
(VVS = vatten, värme, sanitet. Ventilationsarbeten ingår inte i begreppet.)

Antal arbetsolyckor inom VVS var 246.

Antal arbetssjukdomar inom VVS var 103.

Antal sysselsatta	21.000
Antal arbetsolyckor	246
Arbetsolyckor/1000 personer	11,7
Antal arbetssjukdomar	103
Arbetssjukdomar/1000 personer	4,9
Dödsolyckor	0

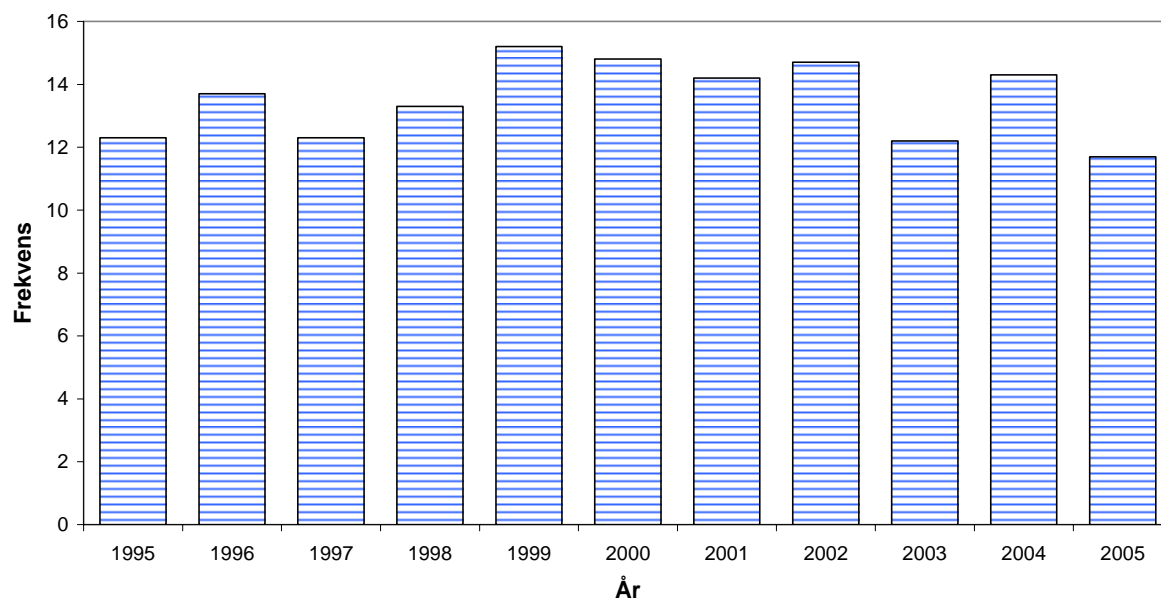
Arbetsolyckor och arbetssjukdomar 1995 – 2005

	1995	1996	1997	1998	1999	2000	2001	2002 *	2003	2004	2005
Arbetsolyckor antal	229	253	246	266	303	297	283	299	256	300	246
Arbetsolyckor /1000 personer	12,3	13,7	12,3	13,3	15,2	14,8	14,2	14,7	12,2	14,3	11,7
Arbetssjukdomar antal	83	82	93	103	120	155	188	141	166	117	103
Arbetssjukdomar /1000 personer	4,5	4,4	4,7	5,2	6	7,8	9,4	6,9	7,9	5,6	4,9
Sjukdagar/ olycka	-	-	-	-	-	-	-	-	-	-	-
Medelv:									47	45	i.u.**
Median:									11	13	i.u.**
Sjukdagar/ sjukdom	-	-	-	-	-	-	-	-	-	-	-
Medelv:									229	251	i.u.**
Median:									90	95	i.u.**

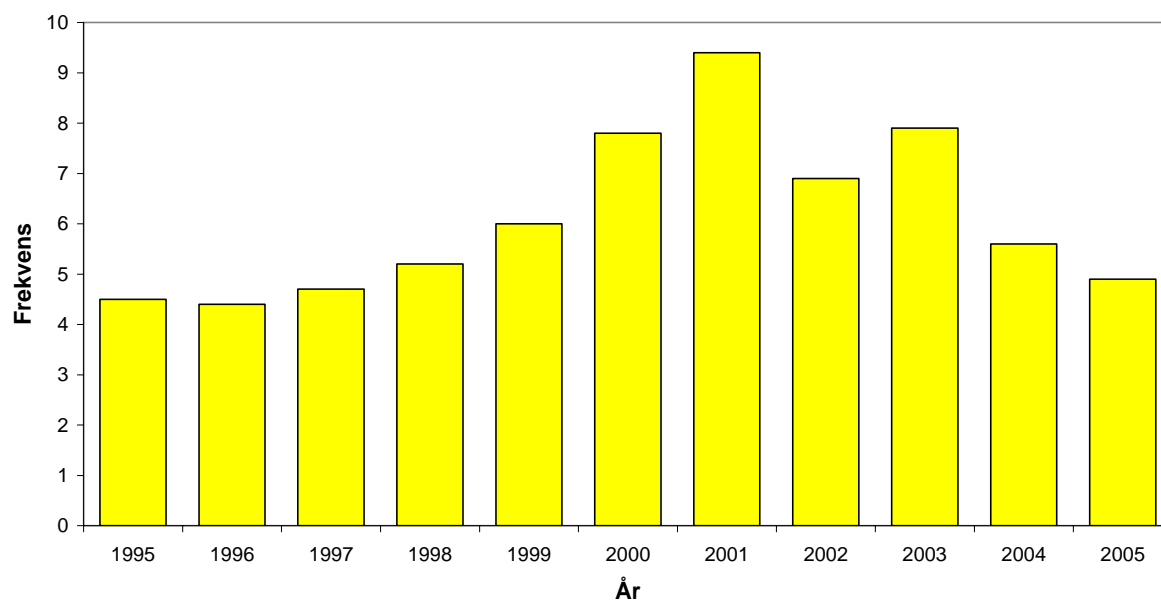
* Fr o m år 2002 ingår endast olycksfall som har medfört frånvaro. Se Bakgrund och metod.

** För år 2005 finns ännu inga uppgifter tillgängliga.

Arbetsolyckor 1995-2005 VVS



Arbetssjukdomar 1995-2005 VVS



Anm. Nya rutiner för registrering av arbetssjukdomar gav en överskattning av 2001 års siffror och en underskattning av 2002 års.

Arbetsolyckor

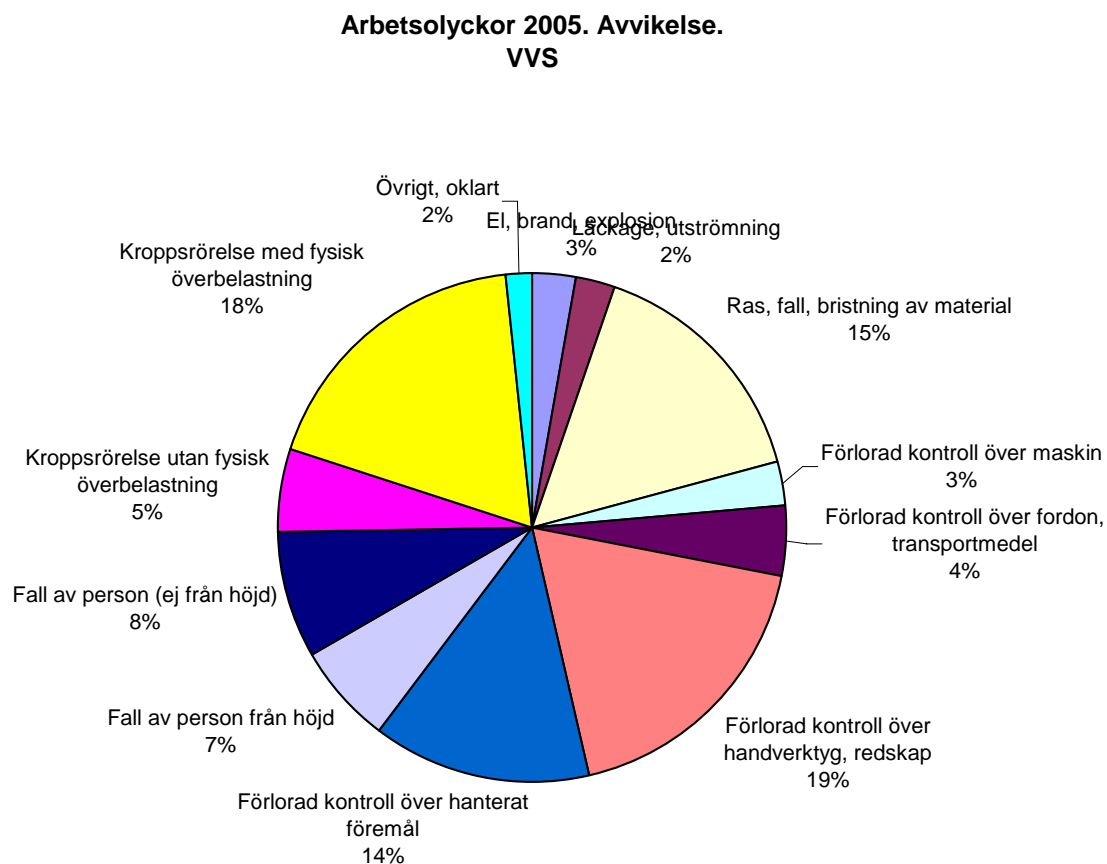
Antalet olycksfall år 2005 var 246. Frekvensen 11,6 (antal olyckor/1000 sysselsatta) var den lägsta någonsin.

I det nya registreringssystemet har vissa nya variabler och klassifikationer införts. Den tidigare klassificeringen Händelse som användes för olyckor har ersatts med Avvikelse. Vissa gamla variabler, t ex "Fall av person", har därmed inte helt samma innebörd som tidigare, medan andra variabler är helt nya.

Bland Avvikelserna är det Skador från verktyg 45 (19 %), Plötslig överbelastning 45 (18%), Ras och materialbristning 38 (15 %), Hanteringsskador 34 (14 %), Fall från höjd 16 (7 %), samt Fallolyckor på samma nivå 20 (8 %), som dominerar (Tabell 1 och Diagram 11). Fallolyckorna har minskat betydligt sedan föregående år.

Under avvikelsen "Ras, fall, bristning av material" återfinns även där en del fallolyckor, som beror på att stegen eller bocken den skadade personen stått på glidit undan.

Diagram 11

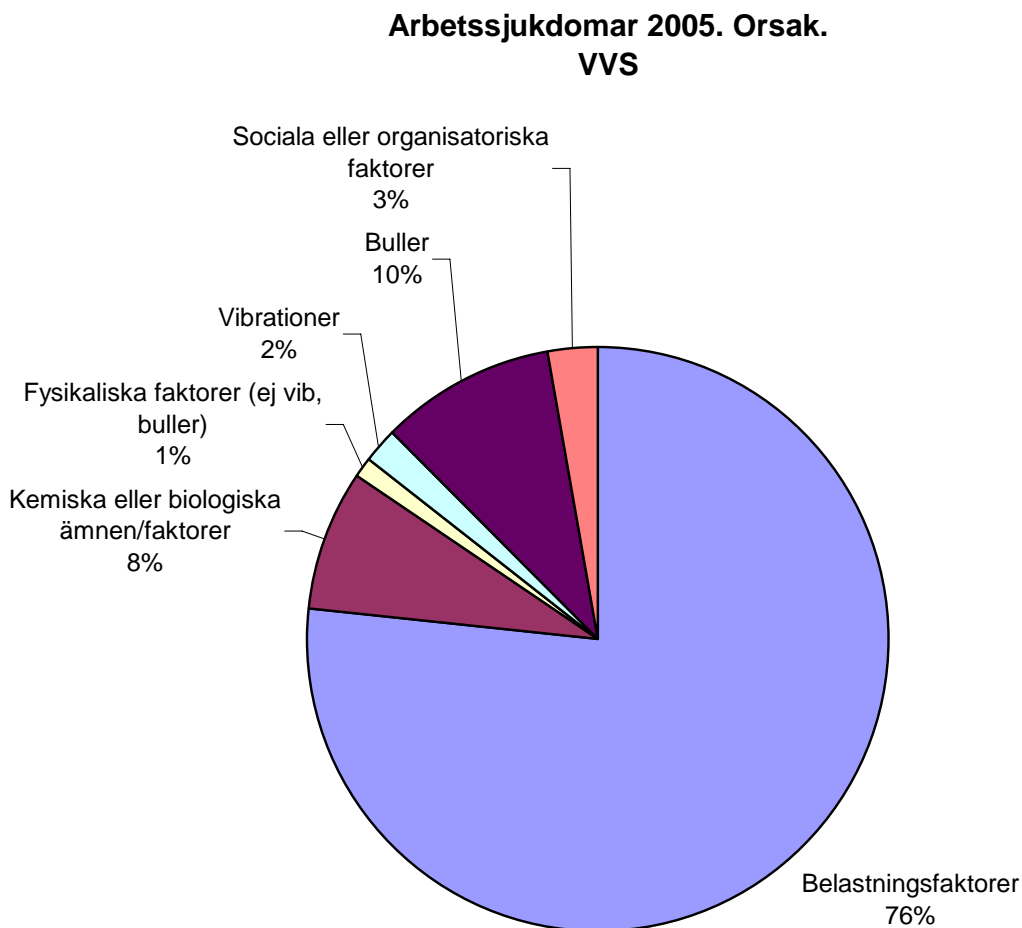


Arbetssjukdomar

För arbetssjukdomar har den sedan 1996 snabba ökningstakten brutits och antalet fall (103 år 2005) har sjunkit. Frekvensen 4,9 är nästan tillbaks på samma nivå som 1997. Den lägsta noteringen var 1996 med 4,4 fall/1000 sysselsatta.

I särklass vanligast är fortfarande belastningssjukdomarna med 79 fall (76 %) (se Tabell 18 och Diagram 12) vilket är en större andel av totala antalet än tidigare. Främst är det skador från kemiska ämnen som har minskat.

Diagram 12



Måleri

15.800 personer är sysselsatta med måleriarbeten.

Antal arbetsolyckor inom måleri var 103.

Antal arbetssjukdomar inom måleri var 95.

Antal sysselsatta	15.800
Antal arbetsolyckor	103
Arbetsolyckor/1000 personer	6,5
Antal arbetssjukdomar	95
Arbetssjukdomar/1000 personer	6,0
Dödsolyckor	1

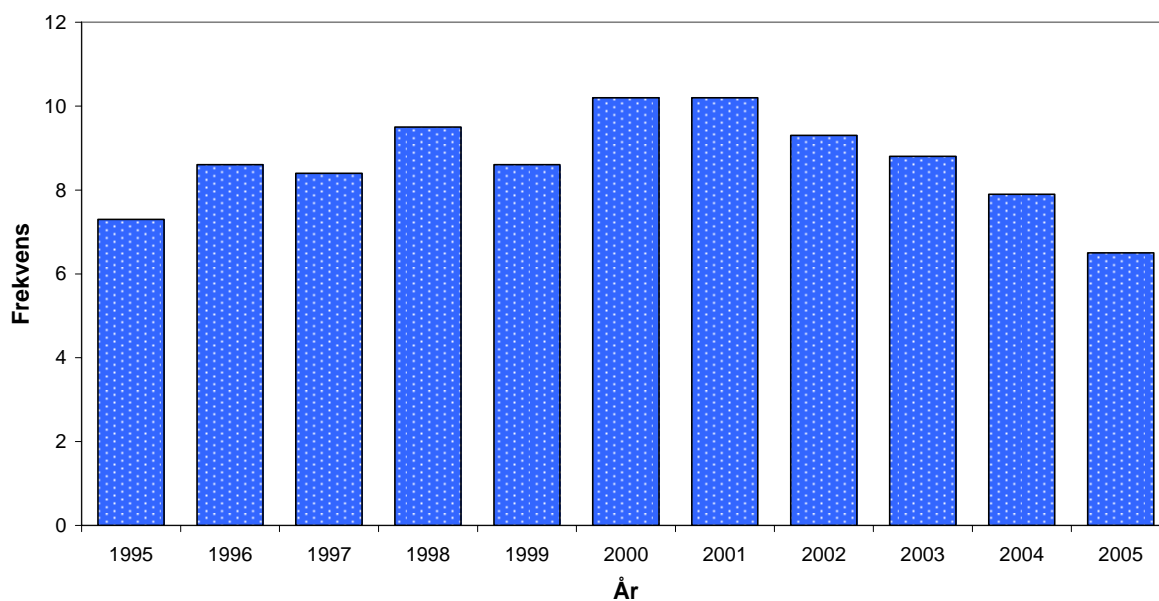
Arbetsolyckor och arbetssjukdomar 1995 – 2005

	1995	1996	1997	1998	1999	2000	2001	2002 *	2003	2004	2005
Arbetsolyckor antal	114	128	124	140	133	159	156	146	138	124	103
Arbetsolyckor /1000 personer	7,3	8,6	8,4	9,5	8,6	10,2	10,2	9,3	8,8	7,9	6,5
Arbetssjukdomar antal	146	116	98	112	120	147	183	160	168	98	95
Arbetssjukdomar /1000 personer	9,4	7,8	6,6	7,6	7,8	9,4	11,7	10,2	10,7	6,2	6,0
Sjukdagar/ olycka	-	-	-	-	-	-	-	-	-	-	-
Medelv:									68	72	i.u.**
Median:									24	31	i.u.**
Sjukdagar/ sjukdom	-	-	-	-	-	-	-	-	-	-	-
Medelv:									194	213	i.u.**
Median:									84	107	i.u.**

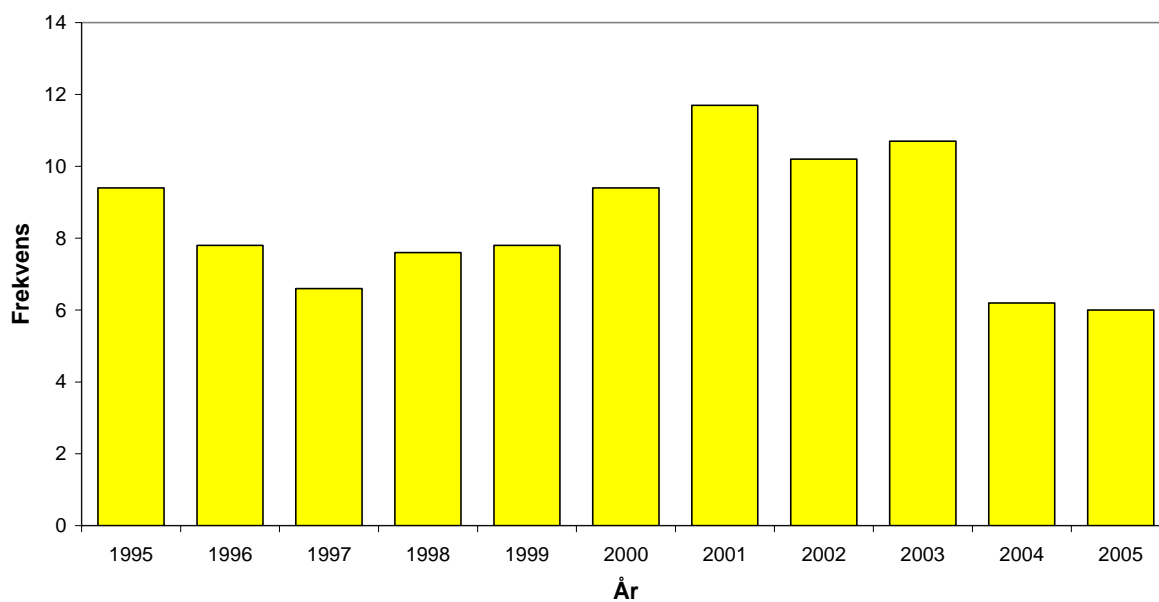
* Fr o m år 2002 ingår endast olycksfall som har medfört frånvaro. Se Bakgrund och metod.

** För år 2005 finns ännu inga uppgifter tillgängliga.

Arbetsolyckor 1995-2005 Måleri



Arbetssjukdomar 1995-2005 Måleri



Anm. Nya rutiner för registrering av arbetssjukdomar gav en överskattning av 2001 års siffror och en underskattning av 2002 års.

Arbetsolyckor

Antalet olycksfall har stadigt sjunkit sedan år 2000. Frekvensen år 2005 är den lägsta någonsin.

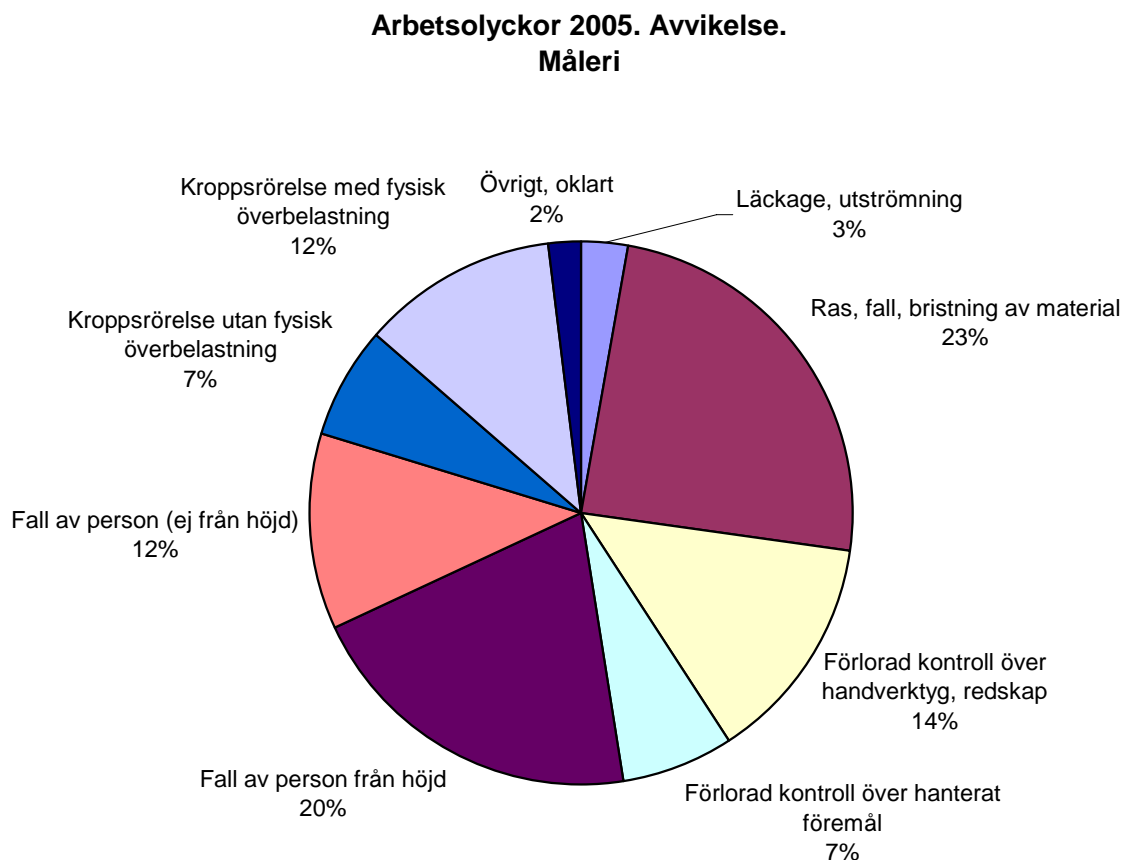
Det registrerade antalet olyckor år 2005 var 103, frekvensen (antal olyckor/1000 sysselsatta) sjönk till 6,5.

I det nya registreringssystemet har vissa nya variabler och klassifikationer införts. Den tidigare klassificeringen Händelse som användes för olyckor har ersatts med Avvikelse. Vissa gamla variabler, t ex "Fall av person", har därmed inte helt samma innebörd som tidigare, medan andra variabler är helt nya.

Bland Avvikelserna är det Ras och materialbristning 25 (23 %), Fall från höjd 21 (20 %), Skador från verktyg 14 (14 %), Plötslig överbelastning 12 (12%), som dominerar (Tabell 1 och Diagram 13).

Under avvikelsen "Ras, fall, bristning av material" återfinns även där en del fallolyckor, som beror på att stegen eller bocken den skadade personen stått på glidit undan.

Diagram 13



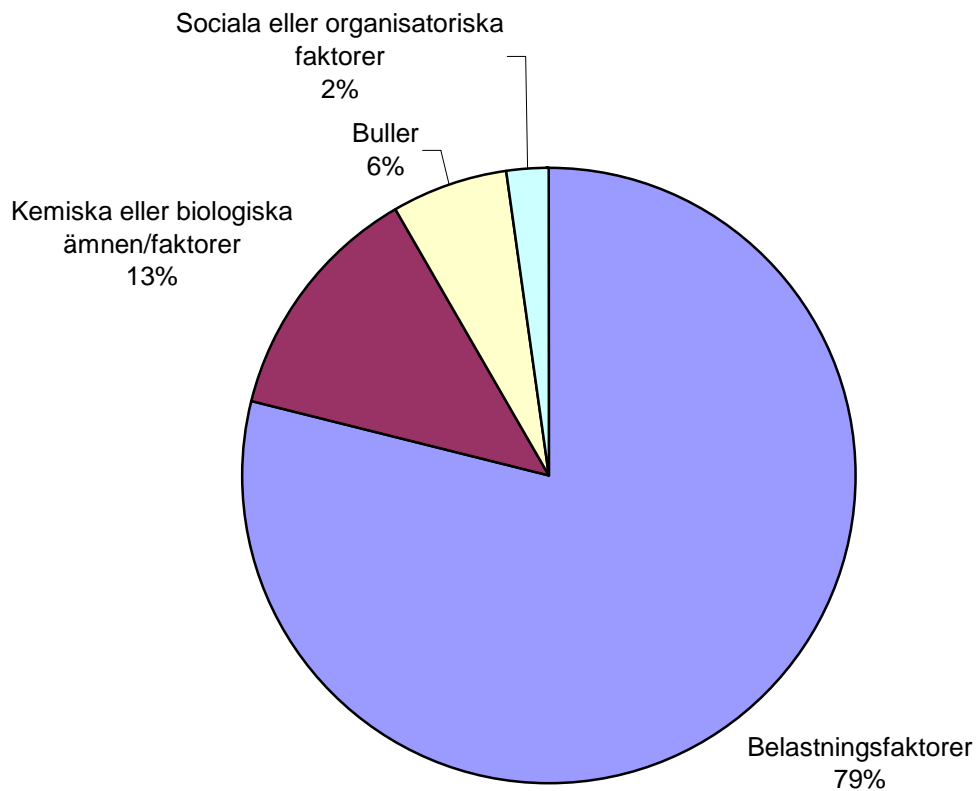
Arbetssjukdomar

För arbetssjukdomar har den sedan 1997 snabba ökningstakten brutits och antalet (95) har sjunkit under 1997 års nivå. Frekvensen, 6,0, är den lägsta någonsin. Toppen nåddes år 2001 med 183 fall.

I särklass vanligast är fortfarande belastningssjukdomarna med 75 fall (79 %) (se Tabell 18 och Diagram 14). Därutöver förekommer skador från kemiska eller biologiska ämnen med 12 fall (13 %) samt bullerskador med 6 fall (6 %) samt sociala faktorer med 2 fall (2 %).

Diagram 14

Arbetssjukdomar 2005. Orsak. Måleri



Glasmästeriarbeten

2.500 personer är sysselsatta med glasmästeriarbeten. (Bilglas ingår inte här.)

Antal arbetsolyckor inom glasmästeri var 12.

Antal arbetssjukdomar inom glasmästeri var 1.

Antal sysselsatta	2.500
Antal arbetsolyckor	12
Arbetsolyckor/1000 personer	4,8
Antal arbetssjukdomar	1
Arbetssjukdomar/1000 personer	0,4
Dödsolyckor	0

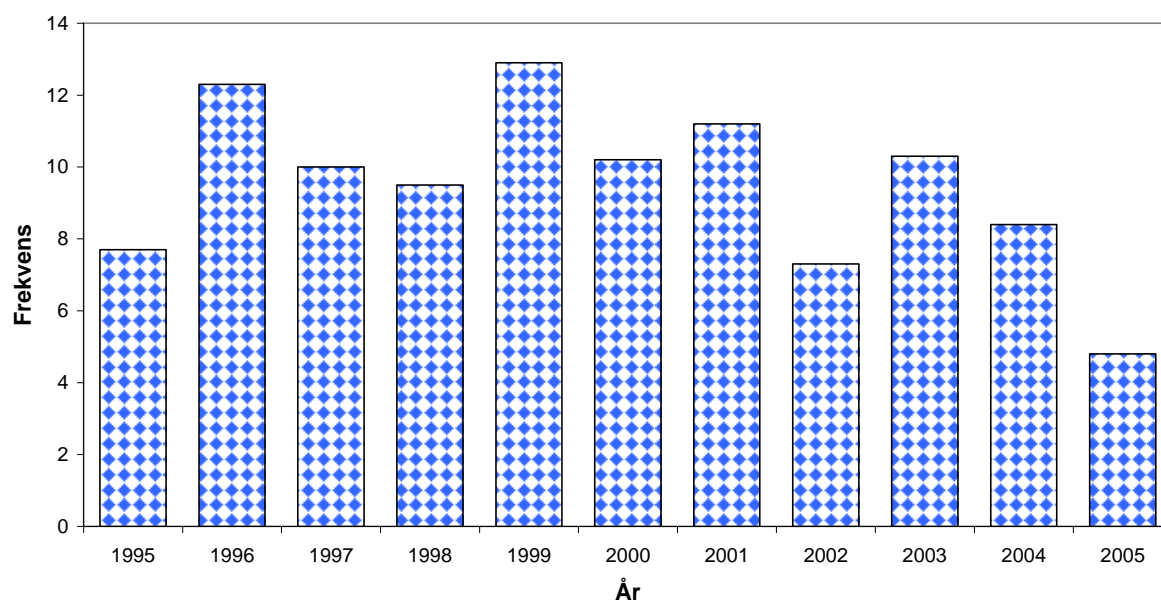
Arbetsolyckor och arbetssjukdomar 1995 – 2005

	1995	1996	1997	1998	1999	2000	2001	2002	2003	2004	2005
								*			
Arbetsolyckor antal	19	29	23	22	30	24	26	18	25	21	12
Arbetsolyckor /1000 personer	7,7	12,3	10,0	9,5	12,9	10,2	11,2	7,3	10,3	8,4	4,8
Arbetssjukdomar antal	9	7	3	8	11	17	20	8	18	8	1
Arbetssjukdomar /1000 personer	3,6	3,0	1,3	3,5	4,7	7,2	8,5	3,2	7,4	3,2	0,4
Sjukdagar/ olycka	-	-	-	-	-	-	-	-	-	-	-
Medelv:									74	53	i.u.**
Median:									36	17	i.u.**
Sjukdagar/ sjukdom	-	-	-	-	-	-	-	-	-	-	-
Medelv:									123	568	i.u.**
Median:									52	277	i.u.**

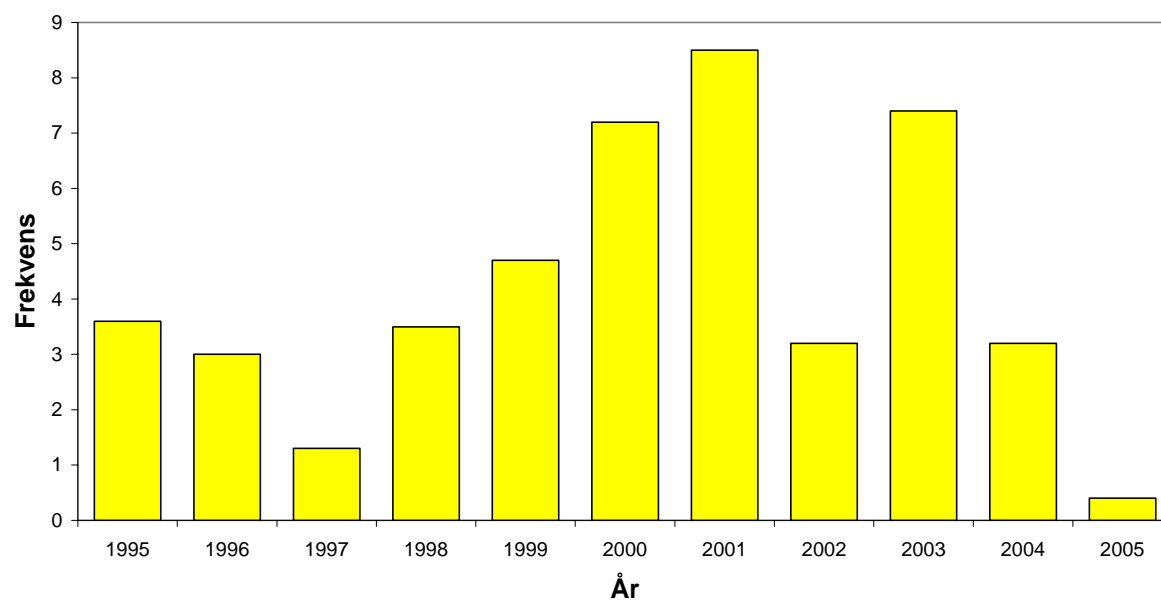
* Fr o m år 2002 ingår endast olycksfall som har medfört frånvaro. Se Bakgrund och metod.

** För år 2005 finns ännu inga uppgifter tillgängliga.

Arbetsolyckor 1995-2005 Glasmästeri



Arbetssjukdomar 1995-2005 Glasmästeri



Anm. Nya rutiner för registrering av arbetssjukdomar gav en överskattning av 2001 års siffror och en underskattning av 2002 års.

Arbetsolyckor

Antalet olycksfall år 2005 var exceptionellt lågt och det lägsta någonsin. Frekvensen var även den rekordlåg. Det registrerade antalet olyckor år 2005 var 12, frekvensen (antal olyckor/1000 sysselsatta) sjönk till 4,8.

Man kan inte dra alltför långtgående slutsatser av de variationer i skadeutfallet som sker från år till år i en sådan liten population som det är fråga om här. Skillnaden mellan utfallet år 1999 och 2005 är dock tydlig.

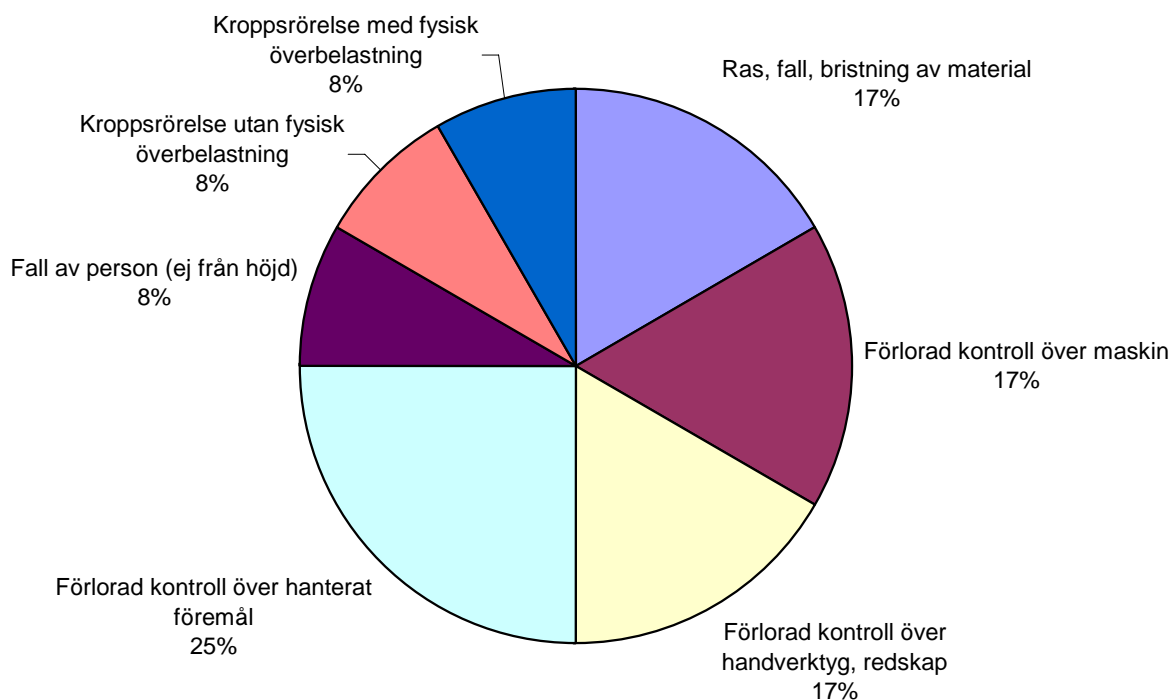
I det nya registreringsystemet har vissa nya variabler och klassifikationer införts. Den tidigare klassificeringen Händelse som användes för olyckor har ersatts med Avvikelse. Vissa gamla variabler, t ex "Fall av person", har därmed inte helt samma innebörd som tidigare, medan andra variabler är helt nya.

Bland Avvikelserna är det Förlorat kontroll över hanterat föremål 3 (25 %) som dominerar (Tabell 1 och Diagram 15.)

Under avvikelsen "Ras, fall, bristning av material" kan finnas någon falloolycka, som beror på att stegen eller bocken den skadade personen stått på glidit undan.

Diagram 15

Arbetsolyckor 2005. Avvikelse.
Glasmästeriarbeten



Arbetssjukdomar

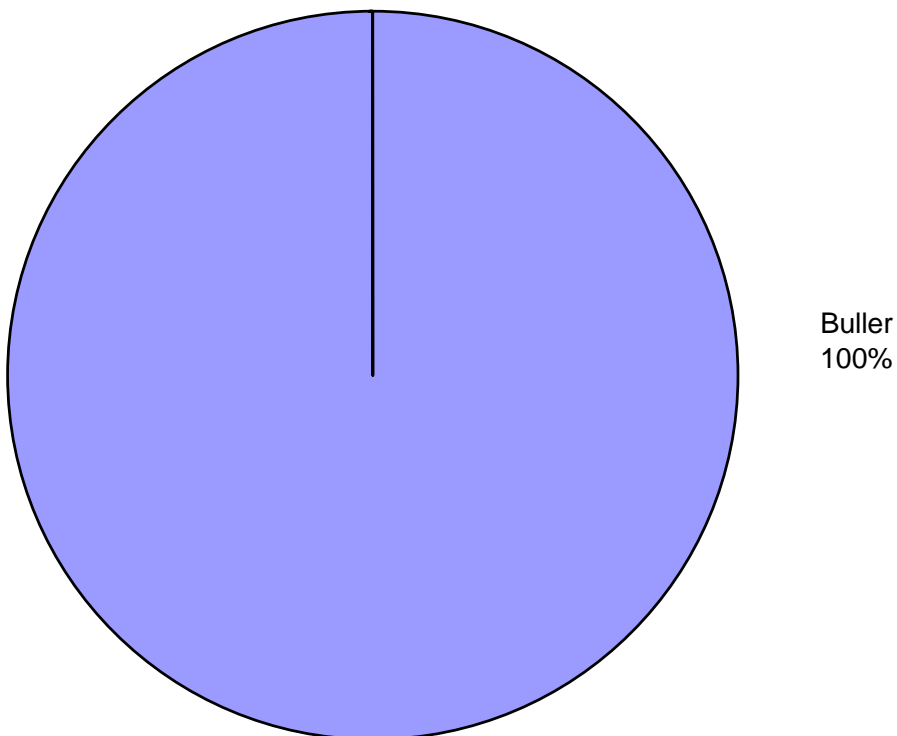
För arbetssjukdomar har den sedan 1997 snabba ökningstakten brutits och antalet har sjunkit till den lägsta någonsin. Ett (1) enda fall anmäldes år 2005!

Även för arbetssjukdomarna gäller att vid de få fall det är fråga om här, beroende på den förhållandevis begränsade populationen, ger tillfälligheter stora utslag på utfallet under respektive år.

Det enda anmälda fallet var en bullerskada.

Diagram 16

**Arbetssjukdomar 2005. Orsak.
Glasmästeriarbeten**



Maskinentreprenad

2.800 personer är sysselsatta i företag vars huvudnäring är maskinentreprenad. Näringsgrenen definieras som uthyrning av maskiner med förare. Ytterligare andra kan vara maskinförare men är anställda i bygg- och anläggningsföretag. De räknas då in i branschgruppen Bygg- och anläggning som har behandlats ovan.

Antal arbetsolyckor inom maskinentreprenad var 26.

Antal arbetssjukdomar inom maskinentreprenad var 12.

Antal sysselsatta	2.800
Antal arbetsolyckor	26
Arbetsolyckor/1000 personer	9,3
Antal arbetssjukdomar	12
Arbetssjukdomar/1000 personer	4,3
Dödsolyckor	0

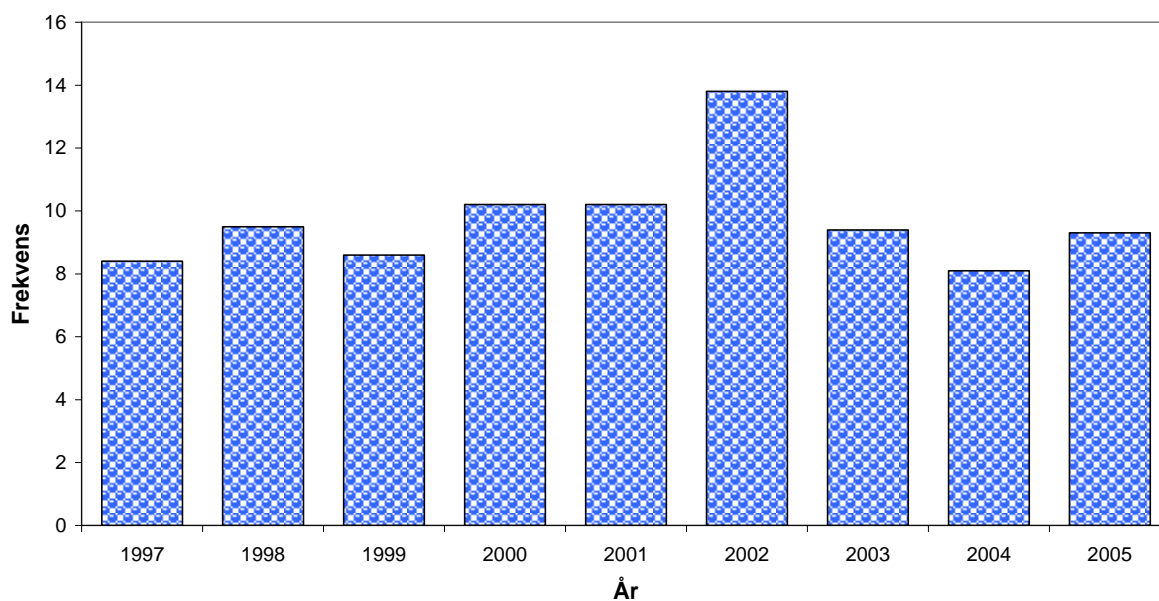
Arbetsolyckor och arbetssjukdomar 1997 – 2005

	1997	1998	1999	2000	2001	2002 *	2003	2004	2005
Arbetsolyckor antal	21	21	22	28	24	37	25	21	26
Arbetsolyckor /1000 personer	8,4	9,5	8,6	10,2	10,2	13,8	9,4	8,1	9,3
Arbetssjukdomar antal	7	12	6	10	16	9	17	11	12
Arbetssjukdomar /1000 personer	3,5	6,1	2,9	4,5	7,1	3,4	6,4	4,1	4,3
Sjukdagar/ olycka	-	-	-	-	-	-			
Medelv:							75	74	i.u.**
Median:							31	38	i.u.**
Sjukdagar/ sjukdom	-	-	-	-	-	-			
Medelv:							241	275	i.u.**
Median:							53	107	i.u.**

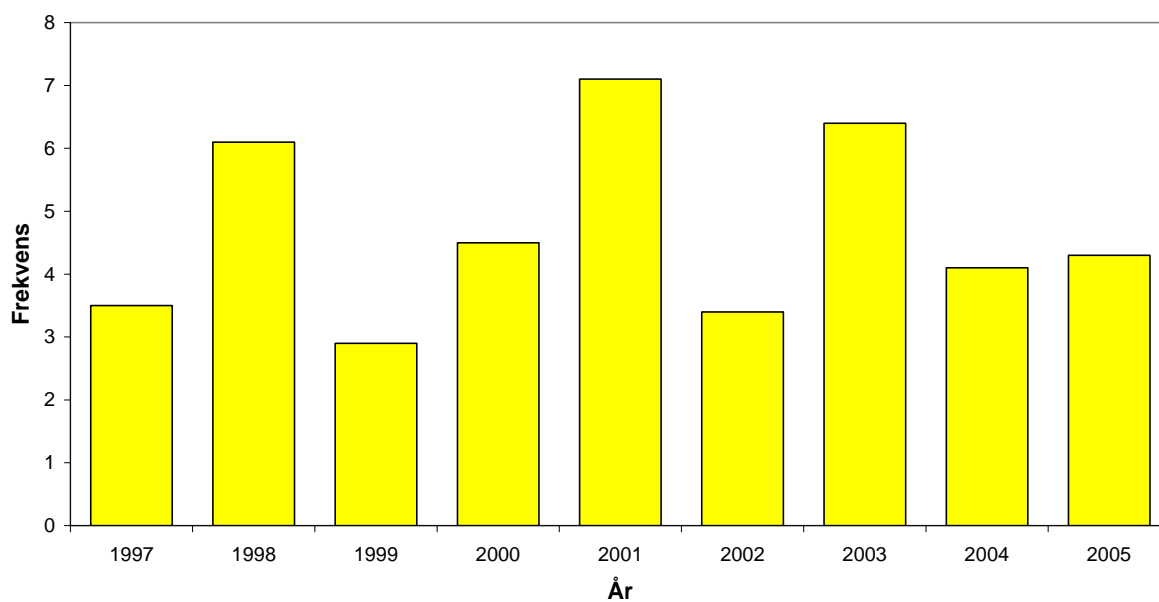
* Fr o m år 2002 ingår endast olycksfall som har medfört frånvaro. Se Bakgrund och metod.

** För år 2005 finns ännu inga uppgifter tillgängliga.

Arbetsolyckor 1997-2005 Maskinentreprenad



Arbetsjukdomar 1997-2005 Maskinentreprenad



Anm. Nya rutiner för registrering av arbetsjukdomar gav en överskattning av 2001 års siffror och en underskattning av 2002 års.

Arbetsolyckor

Antalet olycksfall år 2005 var lägre än toppen som nåddes år 2002. Dock har nedgången brutits och frekvensen var tillbaks på ungefär samma nivå som 2003.

Det registrerade antalet olyckor år 2004 var 26, frekvensen (antal olyckor/1000 sysselsatta) steg till 9,3.

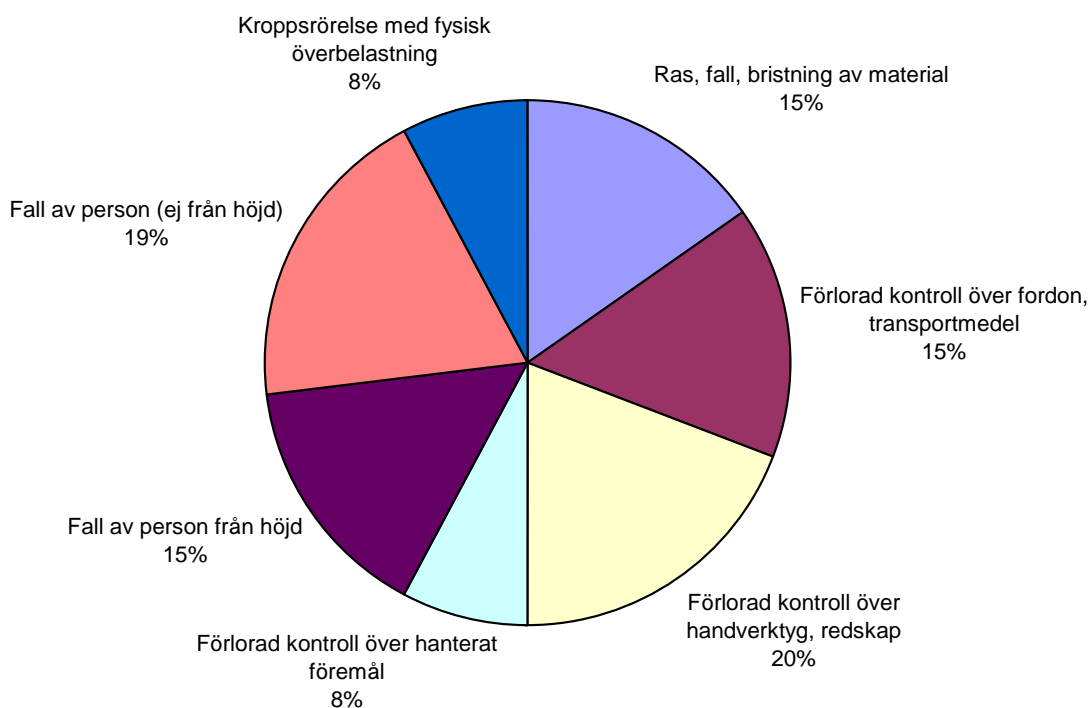
Man kan inte dra alltför långtgående slutsatser av de variationer i skadeutfallet som sker från år till år i en sådan liten population som det är fråga om här. Skillnaden mellan utfallet år 2002 och 2005 är dock tydlig.

I det nya registreringsystemet har vissa nya variabler och klassifikationer införts. Den tidigare klassificeringen Händelse som användes för olyckor har ersatts med Avvikelse. Vissa gamla variabler, t ex "Fall av person", har därmed inte helt samma innebörd som tidigare, medan andra variabler är helt nya.

Bland Avvikelserna är det Förlorad kontroll över verktyg 5 fall (20 %), Fall på samma nivå 5 (19 %), Förlorad kontroll över fordon 4 (15 %) samt Fall från höjd 4 (15%) som dominerar (Tabell 1 och Diagram 17).

Diagram 17

**Arbetsolyckor 2005. Avvikelse.
Maskinentreprenad**



Arbetssjukdomar

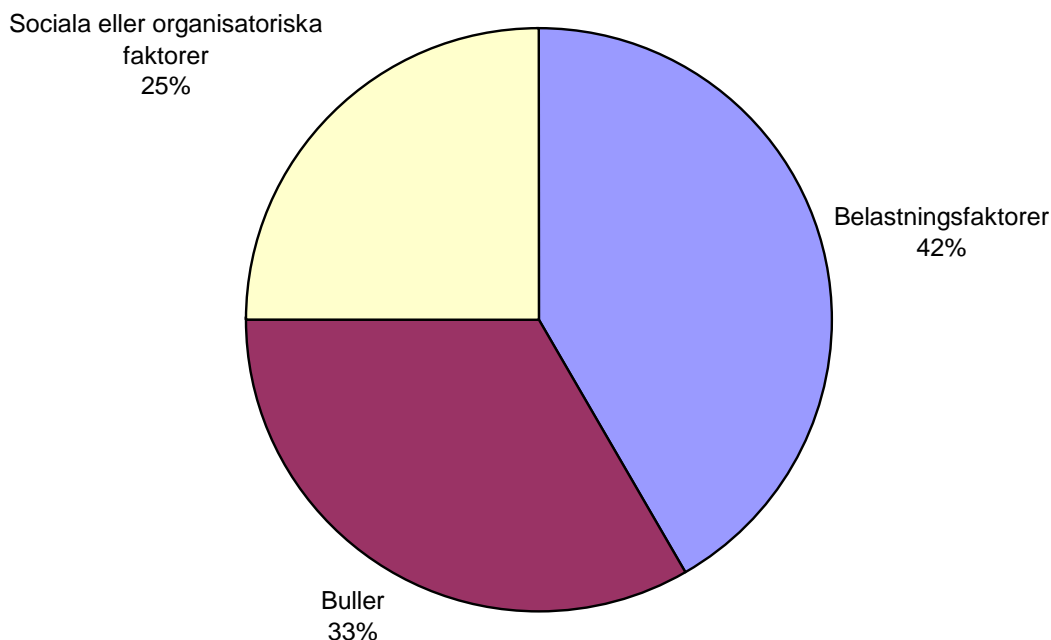
Antalet arbetssjukdomar 2004 ligger på en genomsnittlig nivå för perioden 1997 – 2004. Frekvensen 4,3 är lägre än vad flertalet av de andra delbranscherna visar. Möjligen kan det vara så att en i gruppen stor andel egenföretagare har en låg benägenhet att anmäla arbetsskador till försäkringskassan.

Även för arbetssjukdomarna gäller att vid de få fall det är fråga om här, beroende på den förhållandevis begränsade populationen, ger tillfälligheter stora utslag på utfallet under respektive år.

I särklass vanligast är belastningssjukdomarna med 5 fall (42 %) (se Tabell 18 och Diagram 18). Fyra skadefall av buller förekom (33 %) samt tre fall (25 %) av Sociala eller organisatoriska faktorer.

Diagram 18

**Arbetssjukdomar 2005. Orsak.
Maskinentreprenad**



Dödsolyckor

Under 2005 inträffade 11 dödsfall vid arbetsplatsolyckor som drabbade personal i företag som bedriver byggverksamhet. Det är fem fall fler än föregående år och ligger på genomsnittet för den senaste elvaårsperioden.

Händelseförloppen vid olyckorna var i korthet:

- Bergarbetare klämd av vältande borrhvagn
- Montör faller ur tippande skylift pga kollision med fallande takstol
- Håltagare klämd av diamantborrmaskin
- Träarbetare faller från hög höjd vid arbete med undertak
- Linjearbetare faller från elstolpe
- Plåtslagare faller från tak genom ett ljusinsläpp
- Vagnarbetare omkom i fordonsolycka
- Tyskland. Banarbetare anställd i svenskt företag påkörd av tåg
- Linjearbetare kom i beröring med strömförande ledning
- En byggnadsarbetare omkom av ras vid rivning av stämp (egentligen två omkomna, se nedan)
- Maskinförare klämd under flak vid reparationsarbete

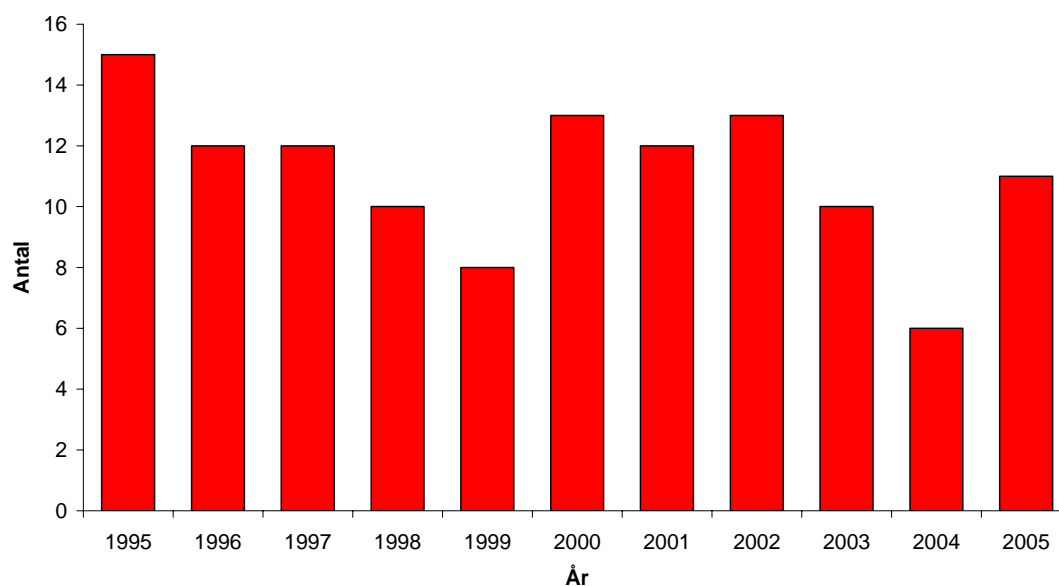
Vid olyckan med rivning av stämp omkom två byggnadsarbetare. Den ene var dock anställd via ett bemanningsföretag vars verksamhet kodats som 74502 Uthyrning av personal och ingår därför inte i näringsgrenen Byggverksamhet.

Utöver dessa omkom en lastbilschaufför vid lossning av last på en byggarbetsplats. Denne var anställd i ett transportföretag vars verksamhet kodats som 60240 Vägtransport av gods och ingår därför inte heller i näringsgrenen Byggverksamhet.

Dödsolyckor 1995 - 2005

År	1995	1996	1997	1998	1999	2000	2001	2002	2003	2004	2005
Antal dödsfall	15	12	12	10	8	13	12	13	10	6	11

Dödsfall i arbetsolyckor



Färdolycksfall (färd till och från arbetsplats som ej sker under arbetstid) ingår inte i arbetsskadestatistiken. Sådana olycksfall kan dock vara ersättningsbara från arbetsskadeförsäkringen.

Sjukdagar (avser år 2004)

Uppgift om verkliga sjukdagar för de anmälda arbetsskadorna hämtas i efterskott från Försäkringskassan (f.d. Riksförsäkringsverket). Dessa uppgifter är ännu inte tillgängliga för år 2005. I syfte att ändå få en uppfattning om hur utfallet ser ut fördelat på näringsgren, yrke, orsak samt avvikelse visas data för år 2004 nedan i tre tabeller. Mönstret brukar vara tämligen lika från år till år.

Dödsolyckor saknar sjukdagar i statistiken.

Medelvärde är summan av samtliga sjukdagar dividerat med totala antalet fall. I ett medelvärde får ytterlighetsfall därför förhållandevis stort inflytande på resultatet. *Medianen* är det vanligast förekommande värdet, d v s det värde som ligger i mitten av alla observationer och därför är mest typiskt. Medianvärdet påverkas inte av ytterlighetsfall.

Tabell A. Arbetsolyckor och arbetssjukdomar 2004. Näringsgren och sjukfrånvaro.						
Näringsgren / Skadetyper	Arbetsolycka med frånvaro			Arbetssjukdom		
	Sjukdagar			Sjukdagar		
	Antal	Medel sjukd	Median sjukd	Antal	Medel sjukd	Median sjukd
Bygg- och anläggning	2041	56	12	1093	203	68
Takarbete av plåt	80	90	30	31	280	107
Elinstallationer	382	39	6	197	157	34
Ventilationsarbeten	76	44	18	25	178	20
VVS-arbeten (exkl vent)	303	45	13	119	251	95
Måleri	129	72	31	98	213	107
Glasmästeriarbeten	22	53	17	8	568	277
Maskinentreprenad	22	74	38	11	275	107
Totalt	3055	54	13	1582	205	68

Tabell B. Arbetsolyckor 2004. Avvikelse och sjukfrånvaro.			
Avvikelse	Sjukdagar		
	Antal	Medel sjukd	Median sjukd
El, brand, explosion	42	39	5
Läckage, utströmning	48	14	5
Ras, fall, bristning av material	425	55	14
Förlorad kontroll över maskin	150	53	18
Förlorad kontroll över fordon, transportmedel	158	81	25
Förlorad kontroll över handverktyg, redskap	463	28	6
Förlorad kontroll över hanterat föremål	308	47	7
Förlorad kontroll, övriga	23	25	7
Fall av person från höjd	378	106	33
Fall av person (ej från höjd)	351	49	15
Kropps rörelse utan fysisk överbelastning	138	25	5
Kropps rörelse med fysisk överbelastning	531	51	16
Fysiskt våld, angrepp, traumatisk upplevelse	15	53	5
Övrigt, oklart	25	49	6
Totalt	3055	54	13

Tabell C. Arbetssjukdomar 2004. Orsak och sjukfrånvaro			
Orsak	Sjukdagar		
	Antal	Medel sjukd	Median sjukd
Belastningsfaktorer	1113	234	107
Kemiska eller biologiska ämnen/faktorer	126	165	7
Fysikaliska faktorer (ej vib, buller)	8	405	39
Vibrationer	21	111	7
Buller	208	16	0
Smitta	0	0	0
Sociala eller organisatoriska faktorer	91	338	208
Övrigt, oklart	15	228	88
Totalt	1582	205	68

Sysselsatta i byggbranschens näringsgrenar, åldersfördelat

I nedanstående Tabell D redovisas antal sysselsatta år 2004 för varje näringsgren som ingår i byggbranschen, fördelat på ålder.

Totala antalet förvärvsarbetande i privat byggverksamhet, inklusive installationsgrupperna, var cirka 218 000 personer. Med de offentligtanställda blir det totalt cirka 242 000 personer.

Tabell D. Antal sysselsatta i byggverksamhet 2004. Näringsgren och ålder.										
Näringsgren	Åldersklass									Totalt
	16-17	18-19	20-24	25-34	35-44	45-54	55-59	60-64	65-	
Bygg- och anläggning	374	2 681	9 943	29 319	38 221	34 446	20 541	12 980	2 010	150 515
Takarbete av plåt	23	130	379	1 103	1 649	1 203	683	467	103	5 740
Elinstallationer	34	613	3 549	8 068	9 727	7 964	3 956	2 292	459	36 662
Ventilationsarbeten	13	53	406	1 416	2 065	1 579	692	421	67	6 712
VVS-arbeten	55	361	1 570	4 167	5 751	4 641	2 501	1 711	369	21 126
Måleri	30	374	1 097	3 349	4 076	3 521	2 036	1 147	176	15 806
Glasmästeriarbeten	10	26	186	472	656	530	306	225	76	2 487
Maskinentreprenad	4	33	211	503	633	668	399	320	91	2 862
Totalt	543	4 271	17 341	48 397	62 778	54 552	31 114	19 563	3 351	241 910

**Totalt antal anmälda arbetsskador
med eller utan frånvaro samt färdolycksfall 2005**

I Tabell E redovisas även de anmälningar som inte ingår i föreliggande rapport, d v s skador utan någon frånvarodag samt färdolycksfall.

Tabell E. Totalt antal anmälda arbetsskador i byggverksamhet 2005							
Näringsgren / Skadetyper	Arbetsolycka med frånvaro	Arbetssjukdom	Arbetsolycka utan frånvaro	Färdolycka	Gamla olyckor och sjukdomar	Ej arbetsskada/ Ofullständig	Totalt
Bygg- och anläggning	2075	868	1093	193	21	25	4275
Takarbete av plåt	59	31	19	3	2	-	114
Elinstallationer	368	140	290	59	3	2	862
Ventilationsarbeten	62	37	49	8	-	1	157
VVS-arbeten	246	103	115	24	7	5	500
Måleri	103	95	36	17	3	-	254
Glasmästeriarbeten	12	1	8	-	-	-	21
Maskinentreprenad	26	12	11	3	-	-	52
Totalt	2951	1287	1621	307	36	33	6235

Data för 2005 i tabellform

I det följande anges arbetsskador som medfört minst en dags frånvaro.

Tabell 1. Arbetsolyckor. Näringsgren och avvikelse.															
Näringsgren / Avvikelse	El, brand, explosion	Läckage, utströmning	Ras, fall, bristning av material	Förlorad kontroll över maskin	Förlorad kontroll över fordon, transportmedel	Förlorad kontroll över handverktyg, redskap	Förlorad kontroll över hanterat föremål	Förlorad kontroll, övriga	Fall av person från höjd	Fall av person (ej från höjd)	Kroppsrörelse utan fysisk överbelastning	Kroppsrörelse med fysisk överbelastning	Fysiskt våld, angrepp, traumatisk upplevelse	Övrigt, oklart	Totalt
Bygg- och anläggning	26	22	276	124	136	313	187	17	248	229	90	367	12	28	2075
Takarbete av plåt	-	-	10	6	1	6	8	1	10	5	3	9	-	-	59
Elinstallationer	26	3	59	3	19	57	36	5	36	33	25	63	1	2	368
Ventilationsarbeten	1	-	8	5	3	15	12	1	3	5	2	7	-	-	62
VVS-arbeten	7	6	38	7	11	45	34	2	16	20	13	45	-	2	246
Måleri	-	3	25	-	1	14	7	1	21	12	7	12	-	-	103
Glasmästeriarbeten	-	-	2	2	-	2	3	-	-	1	1	1	-	-	12
Maskinentrepenad	-	-	4	-	4	5	2	-	4	5	-	2	-	-	26
Totalt	60	34	422	147	175	457	289	27	338	310	141	506	13	32	2951

Tabell 1b. Arbetsolyckor. Näringsgren och avvikelse. Frekvens antal/1000 sysselsatta.

Näringsgren / Avvikelse	El, brand, explosion	Läckage, utströmning	Ras, fall, bristning av material	Förlorad kontroll över maskin	Förlorad kontroll över fordon, transportmedel	Förlorad kontroll över handverktyg, redskap	Förlorad kontroll över hanterat föremål	Förlorad kontroll, övriga	Fall av person från höjd	Fall av person (ej från höjd)	Kropps rörelse utan fysisk överbelastning	Kropps rörelse med fysisk överbelastning	Fysiskt våld, angrepp, traumatisk upplevelse	Övrigt, oklart	Totalt
Bygg- och anläggning	0,2	0,1	1,8	0,8	0,9	2,1	1,2	0,1	1,6	1,5	0,6	2,4	0,1	0,2	13,7
Takarbete av plåt	-	-	1,7	1,0	0,2	1,0	1,4	0,2	1,7	0,9	0,5	1,6	-	-	10,2
Elinstallationer	0,7	0,1	1,6	0,1	0,5	1,5	1,0	0,1	1,0	0,9	0,7	1,7	0,0	0,1	9,9
Ventilationsarbeten	0,1	-	1,2	0,7	0,4	2,2	1,8	0,1	0,4	0,7	0,3	1,0	-	-	9,1
VVS-arbeten	0,3	0,3	1,7	0,3	0,5	2,0	1,5	0,1	0,7	0,9	0,6	2,0	-	0,1	11,2
Måleri	-	0,2	1,6	-	0,1	0,9	0,4	0,1	1,3	0,8	0,4	0,8	-	-	6,4
Glasmästeriarbeten	-	-	0,8	0,8	-	0,8	1,2	-	-	0,4	0,4	0,4	-	-	4,6
Maskinentrepenad	-	-	1,3	-	1,3	1,7	0,7	-	1,3	1,7	-	0,7	-	-	8,7
Totalt	0,2	0,1	1,7	0,6	0,7	1,9	1,2	0,1	1,4	1,3	0,6	2,1	0,1	0,1	12,1

Tabell 2. Arbetsolyckor. Näringsgren och avvikelse – mer än 14 dagars frånvaro.

Näringsgren / Avvikelse	El, brand, explosion	Läckage, utströmning	Ras, fall, bristning av material	Förlorad kontroll över maskin	Förlorad kontroll över fordon, transportmedel	Förlorad kontroll över handverktyg, redskap	Förlorad kontroll över hanterat föremål	Förlorad kontroll, övriga	Fall av person från höjd	Fall av person (ej från höjd)	Kroppsrörelse utan fysisk överbelastning	Kroppsrörelse med fysisk överbelastning	Fysiskt våld, angrepp, traumatisk upplevelse	Övrigt, oklart	Totalt
Bygg- och anläggning	10	5	139	71	57	99	75	6	123	107	36	177	6	14	925
Takarbete av plåt	-	-	6	5	-	2	5	-	4	2	2	4	-	-	30
Elinstallationer	7	-	24	1	9	12	8	3	10	17	7	28	-	1	127
Ventilationsarbeten	-	-	1	4	2	6	4	-	3	-	2	2	-	-	24
VVS-arbeten	4	4	15	2	4	10	14	-	6	13	4	17	-	1	94
Måleri	-	1	10	-	1	2	2	1	15	7	3	6	-	-	48
Glasmästeriarbeten	-	-	-	1	-	1	1	-	-	-	-	1	-	-	4
Maskinentrepenad	-	-	2	-	3	2	-	-	2	4	-	-	-	-	13
Totalt	21	10	197	84	76	134	109	10	163	150	54	235	6	16	1265

Tabell 3. Arbetsolyckor. Näringsgren och skadad kroppsdel.

Näringsgren / Kroppsdel	Huvud	Ansikte	Öga	Tand, tänder	Nacke	Rygg	Bröstkorg	Bäcken, bål	Skuldra, arm	Hand, handled	Fingrar	Höft, ben, knä	Fot, fotled, tå	Flera delar av kroppen skadade	Oklar eller ospecificerad kroppsdel	Totalt
Bygg- och anläggning	56	34	70	25	41	186	97	17	224	338	279	257	221	192	38	2075
Takarbete av plåt	4	-	2	-	-	6	-	-	7	5	17	3	7	8	-	59
Elinstallationer	18	7	20	7	4	28	16	2	44	61	36	43	31	41	10	368
Ventilationsarbeten	2	-	2	2	-	3	5	2	7	10	13	7	5	3	1	62
VVS-arbeten	9	3	6	6	5	35	4	4	32	38	42	20	18	14	10	246
Måleri	7	1	3	2	-	10	3	-	8	20	14	9	10	12	4	103
Glasmåsteriarbeten	-	-	1	-	-	1	1	-	2	3	2	1	1	-	-	12
Maskinentrepenad	-	1	1	-	-	2	1	1	2	3	5	2	3	4	1	26
Totalt	96	46	105	42	50	271	127	26	326	478	408	342	296	274	64	2951

Tabell 4. Arbetsolyckor. Näringsgren och skadad kroppsdel – mer än 14 dagars frånvaro.

Näringsgren / Kroppsdel	Huvud	Ansikte	Öga	Tand, tänder	Nacke	Rygg	Bröstkorg	Bäcken, bål	Skuldra, arm	Hand, handled	Fingrar	Höft, ben, knä	Fot, fotled, tå	Flera delar av kroppen skadade	Oklar eller ospecificerad kroppsdel	Totalt
Bygg- och anläggning	17	2	9	-	12	80	44	9	119	172	124	130	103	85	19	925
Takarbete av plåt	1	-	-	-	-	5	-	-	3	5	10	1	3	2	-	30
Elinstallationer	3	1	-	-	1	11	8	2	14	22	16	23	12	12	2	127
Ventilationsarbeten	-	-	-	-	-	2	-	1	4	7	4	4	1	-	1	24
VVS-arbeten	2	-	-	-	1	10	2	3	18	18	19	9	6	4	2	94
Måleri	2	-	2	-	-	6	-	-	6	8	4	8	5	6	1	48
Glasmästeriarbeten	-	-	1	-	-	-	-	-	1	1	1	-	-	-	-	4
Maskinentreprenad	-	1	-	-	-	2	1	1	2	2	2	1	-	1	-	13
Totalt	25	4	12	-	14	116	55	16	167	235	180	176	130	110	25	1265

Tabell 5. Arbetsolyckor. Näringsgren och ålder.									
Näringsgren / Ålder	16-19	20-24	25-34	35-44	45-54	55-59	60-64	>=65	Totalt
Bygg- och anläggning	49	180	374	478	520	309	158	7	2075
Takarbete av plåt	-	6	8	20	12	7	6	-	59
Elinstallationer	12	48	82	90	66	46	24	-	368
Ventilationsarbeten	1	8	17	14	16	3	2	1	62
VVS-arbeten	8	30	48	62	63	18	17	-	246
Måleri	1	9	15	29	26	14	9	-	103
Glasmästeriarbeten	1	2	3	1	2	3	-	-	12
Maskinentrepenad	1	3	2	10	5	2	3	-	26
Totalt	73	286	549	704	710	402	219	8	2951

Tabell 6. Arbetsolyckor. Näringsgren och ålder – mer än 14 dagars frånvaro.									
Näringsgren / Ålder	16-19	20-24	25-34	35-44	45-54	55-59	60-64	>=65	Totalt
Bygg- och anläggning	11	67	139	220	249	162	73	4	925
Takarbete av plåt	-	3	3	10	8	3	3	-	30
Elinstallationer	2	8	29	33	25	19	11	-	127
Ventilationsarbeten	-	3	8	6	5	1	1	-	24
VVS-arbeten	2	8	13	26	33	6	6	-	94
Måleri	-	1	5	12	15	8	7	-	48
Glasmästeriarbeten	-	1	-	1	1	1	-	-	4
Maskinentrepenad	1	1	-	5	3	1	2	-	13
Totalt	16	92	197	313	339	201	103	4	1265

Tabell 7. Arbetsolyckor. Näringsgren och skademånad.

Näringsgren / Skademånad	Januari	Feb	Mars	April	Maj	Juni	Juli	Augusti	Sept	Oktober	Nov	Dec	Totalt
Bygg- och anläggning	173	189	172	161	181	167	97	169	197	189	225	155	2075
Takarbete av plåt	5	1	6	4	3	6	4	5	5	3	9	8	59
Elinstallationer	35	31	24	33	22	32	24	25	45	39	27	31	368
Ventilationsarbeten	6	7	5	3	4	9	1	8	3	7	8	1	62
VVS-arbeten	17	22	22	17	15	22	14	14	22	21	39	21	246
Måleri	10	8	10	6	7	9	8	8	9	7	12	9	103
Glasmästeriarbeten	1	1	1	1	-	2	-	2	1	2	1	-	12
Maskinentrepenad	3	3	3	1	2	3	3	2	-	2	1	3	26
Totalt	250	262	243	226	234	250	151	233	282	270	322	228	2951

Tabell 8. Arbetsolyckor. Näringsgren och skademånad – mer än 14 dagars frånvaro.

Näringsgren / Skademånad	Januari	Feb	Mars	April	Maj	Juni	Juli	Augusti	Sept	Oktober	Nov	Dec	Totalt
Bygg- och anläggning	91	103	93	82	79	88	44	56	82	69	75	63	925
Takarbete av plåt	3	1	2	1	2	2	2	4	2	1	7	3	30
Elinstallationer	14	15	10	15	9	13	7	5	13	11	6	9	127
Ventilationsarbeten	3	3	1	1	2	5	1	4	-	3	1	-	24
VVS-arbeten	7	13	7	6	7	7	13	4	6	6	12	6	94
Måleri	5	5	5	2	5	5	4	3	3	4	1	6	48
Glasmästeriarbeten	-	-	-	1	-	-	-	1	1	1	-	-	4
Maskinentrepenad	2	1	2	1	1	1	1	1	-	-	1	2	13
Totalt	125	141	120	109	105	121	72	78	107	95	103	89	1265

Tabell 9. Arbetsolyckor. Bygg- och anläggning. Veckodag och trolig frånvaro.					
Veckodag / Trolig frånvaro	1-3 dagar	4-14 dagar	längre frånvaro, >14 dagar	Dödsfall	Totalt
Söndag	7	13	23	1	44
Måndag	72	190	199	2	463
Tisdag	92	150	166	2	410
Onsdag	78	165	200	-	443
Torsdag	78	145	183	3	409
Fredag	29	104	135	-	268
Lördag	6	12	19	1	38
Totalt	362	779	925	9	2075

Tabell 10. Arbetsolyckor. Byggnadsplåtslageri. Veckodag och trolig frånvaro.					
Veckodag / Trolig frånvaro	1-3 dagar	4-14 dagar	längre frånvaro, >14 dagar	Dödsfall	Totalt
Söndag	-	-	-	-	-
Måndag	-	2	4	-	6
Tisdag	2	2	11	-	15
Onsdag	2	3	6	1	12
Torsdag	5	6	3	-	14
Fredag	1	4	6	-	11
Lördag	-	1	-	-	1
Totalt	10	18	30	1	59

Tabell 11. Arbetsolyckor. Elinstallation. Veckodag och trolig frånvaro.					
Veckodag / Trolig frånvaro	1-3 dagar	4-14 dagar	längre frånvaro, >14 dagar	Dödsfall	Totalt
Söndag	1	2	4	-	7
Måndag	20	33	29	-	82
Tisdag	18	35	20	-	73
Onsdag	23	26	24	-	73
Torsdag	23	22	23	-	68
Fredag	17	20	23	-	60
Lördag	1	-	4	-	5
Totalt	103	138	127	-	368

Tabell 12. Arbetsolyckor. Ventilation.
Veckodag och trolig frånvaro.

Veckodag / Trolig frånvaro	1-3 dagar	4-14 dagar	längre frånvaro, >14 dagar	Dödsfall	Totalt
Söndag	-	-	1	-	1
Måndag	2	7	4	-	13
Tisdag	-	5	6	-	11
Onsdag	7	7	6	-	20
Torsdag	3	3	2	-	8
Fredag	-	4	4	-	8
Lördag	-	-	1	-	1
Totalt	12	26	24	-	62

Tabell 13. Arbetsolyckor. VVS. Veckodag och trolig frånvaro.					
Veckodag / Trolig frånvaro	1-3 dagar	4-14 dagar	längre frånvaro, >14 dagar	Dödsfall	Totalt
Söndag	-	1	-	-	1
Måndag	7	26	16	-	49
Tisdag	11	18	22	-	51
Onsdag	11	26	17	-	54
Torsdag	10	29	19	-	58
Fredag	3	9	17	-	29
Lördag	-	1	3	-	4
Totalt	42	110	94	-	246

Tabell 14. Arbetsolyckor. Måleri. Veckodag och trolig frånvaro.					
Veckodag / Trolig frånvaro	1-3 dagar	4-14 dagar	längre frånvaro, >14 dagar	Dödsfall	Totalt
Söndag	-	1	1	-	2
Måndag	1	10	11	-	22
Tisdag	3	13	11	-	27
Onsdag	4	6	11	-	21
Torsdag	4	4	8	-	16
Fredag	2	6	6	1	15
Lördag	-	-	-	-	-
Totalt	14	40	48	1	103

Tabell 15. Arbetsolyckor. Glasmästeri. Veckodag och trolig frånvaro.					
Veckodag / Trolig frånvaro	1-3 dagar	4-14 dagar	längre frånvaro, >14 dagar	Dödsfall	Totalt
Söndag	-	-	-	-	-
Måndag	-	-	2	-	2
Tisdag	-	2	-	-	2
Onsdag	-	2	1	-	3
Torsdag	-	1	-	-	1
Fredag	1	2	1	-	4
Lördag	-	-	-	-	-
Totalt	1	7	4	-	12

Tabell 16. Arbetsolyckor. Maskinentreprenad. Veckodag och trolig frånvaro.					
Veckodag / Trolig frånvaro	1-3 dagar	4-14 dagar	längre frånvaro, >14 dagar	Dödsfall	Totalt
Söndag	-	2	-	-	2
Måndag	-	3	5	-	8
Tisdag	-	-	2	-	2
Onsdag	1	4	2	-	7
Torsdag	1	1	3	-	5
Fredag	-	-	1	-	1
Lördag	-	1	-	-	1
Totalt	2	11	13	-	26

Tabell 17. Arbetsolyckor. Näringsgren och trolig frånvaro.					
Näringsgren / Trolig frånvaro	1-3 dagar	4-14 dagar	längre frånvaro, >14 dagar	Dödsfall	Totalt
Bygg- och anläggning	362	779	925	9	2075
Takarbete av plåt	10	18	30	1	59
Elinstallationer	103	138	127	-	368
Ventilationsarbeten	12	26	24	-	62
VVS-arbeten	42	110	94	-	246
Måleri	14	40	48	1	103
Glasmästeriarbeten	1	7	4	-	12
Maskinentrepenad	2	11	13	-	26
Totalt	546	1129	1265	11	2951

Tabell 18. Arbetssjukdomar. Näringsgren och orsak.

Näringsgren / Orsak	Belastningsfaktorer	Kemiska eller biologiska ämnen/faktorer	Fysikaliska faktorer (ej vib, buller)	Vibrationer	Buller	Smitta	Sociala eller organisatoriska faktorer	Övrigt, oklart	Totalt
Bygg- och anläggning	575	55	4	19	130	2	62	21	868
Takarbete av plåt	20	2	2	1	6	-	-	-	31
Elinstallationer	112	6	-	1	13	1	5	2	140
Ventilationsarbeten	27	3	-	-	6	-	1	-	37
VVS-arbeten	79	8	1	2	10	-	3	-	103
Måleri	75	12	-	-	6	-	2	-	95
Glasmästeriarbeten	-	-	-	-	1	-	-	-	1
Maskinentreprenad	5	-	-	-	4	-	3	-	12
Totalt	893	86	7	23	176	3	76	23	1287

Tabell 18b. Arbetssjukdomar. Näringsgren och orsak. Frekvens antal/1000 sysselsatta.

Näringsgren / Orsak	Belastningsfaktorer	Kemiska eller biologiska ämnen/faktorer	Fysikaliska faktorer (ej vib, buller)	Vibrationer	Buller	Smitta	Sociala eller organisatoriska faktorer	Övrigt, oklart	Totalt
Bygg- och anläggning	3,8	0,4	0,0	0,1	0,9	0,0	0,4	0,1	5,8
Takarbete av plåt	3,5	0,4	0,4	0,2	1,1	-	-	-	5,4
Elinstallationer	3,1	0,2	-	0,0	0,4	0,0	0,1	0,1	3,8
Ventilationsarbeten	4,0	0,4	-	-	0,9	-	0,1	-	5,5
VVS-arbeten	3,7	0,4	0,0	0,1	0,5	-	0,1	-	4,9
Måleri	4,7	0,8	-	-	0,4	-	0,1	-	6,0
Glasmästeriarbeten	-	-	-	-	0,4	-	-	-	0,4
Maskinentreprenad	1,7	-	-	-	1,4	-	1,0	-	4,1
Totalt	3,7	0,4	0,0	0,1	0,7	0,0	0,3	0,1	5,3

Tabell 19. Arbetssjukdomar. Näringsgren och orsak – mer än 14 dagars frånvaro.

Yrke / Orsak	Belastningsfaktorer	Kemiska eller biologiska ämnen/faktorer	Fysikaliska faktorer (ej vib, buller)	Vibrationer	Buller	Sociala eller organisatoriska faktorer	Övrigt, oklart	Totalt
Bygg- och anläggning	396	20	4	4	5	54	16	499
Takarbete av plåt	12	1	2	-	-	-	-	15
Elinstallationer	75	1	-	1	-	5	-	82
Ventilationsarbeten	22	1	-	-	1	1	-	25
VVS-arbeten	57	1	1	2	-	3	-	64
Måleri	57	4	-	-	-	2	-	63
Glasmästeriarbeten	-	-	-	-	1	-	-	1
Maskinentrepenad	3	-	-	-	-	3	-	6
Totalt	622	28	7	7	7	68	16	755

Tabell 20. Arbetsjukdomar. Näringsgren och skadad kroppsdel*.

Näringsgren / Kroppsdel	Huvud	Nacke	Rygg	Bål och organ	Skuldra, axel, arm	Hand, handled, fingrar	Höft, ben, knä	Fot, fotled, tå	Flera delar av kroppen skadade	Oklar eller ospecificerad kroppsdel	Totalt
Bygg- och anläggning	18	82	113	35	158	107	104	9	18	224	868
Takarbete av plåt	-	3	3	3	5	3	4	-	1	9	31
Elinstallationer	-	21	19	6	46	11	15	1	1	20	140
Ventilationsarbeten	-	4	9	2	7	5	2	1	-	7	37
VVS-arbeten	-	10	18	7	16	8	26	-	2	16	103
Måleri	5	16	10	1	33	5	8	-	1	16	95
Glasmästeriarbeten	1	-	-	-	-	-	-	-	-	-	1
Maskinentreprenad	-	1	-	-	2	1	-	-	-	8	12
Totalt	24	137	172	54	267	140	159	11	23	300	1287

*Kroppsdel kodalas oftast ej på bullerskador och sjukdomar orsakade av sociala och organisatoriska faktorer

Tabell 21. Arbetsjukdomar. Näringsgren och skadad kroppsdel* – mer än 14 dagars frånvaro.

Näringsgren / Kroppsdel	Huvud	Nacke	Rygg	Bål och organ	Skuldra, axel, arm	Hand, handled, fingrar	Höft, ben, knä	Fot, fotled, tå	Flera delar av kroppen skadade	Oklar eller ospecificerad kroppsdel	Totalt
Bygg- och anläggning	11	59	89	18	103	61	63	8	14	73	499
Takarbete av plåt	-	1	2	-	5	2	3	-	-	2	15
Elinstallationer	-	13	13	2	30	7	12	1	-	4	82
Ventilationsarbeten	-	4	7	-	5	4	2	1	-	2	25
VVS-arbeten	-	9	12	3	14	5	17	-	2	2	64
Måleri	1	11	9	-	29	2	6	-	1	4	63
Glasmästeriarbeten	1	-	-	-	-	-	-	-	-	-	1
Maskinentreprenad	-	1	-	-	1	1	-	-	-	3	6
Totalt	13	98	132	23	187	82	103	10	17	90	755

* Kroppsdel kodalas oftast ej på bullerskador och sjukdomar orsakade av sociala och organisatoriska faktorer

Tabell 22. Arbetssjukdomar – belastningsskador. Näringsgren och skadad kroppsdel.						
Näringsgren / Bel-kroppsdel	1 Nacke	2 Skuldra/axel/ arm/hand/fing	3 Rygg	6 Höft, knä, ben,fot	Oklar eller ospecificerad kroppsdel	Totalt
Bygg- och anläggning	80	248	113	104	30	575
Takarbete av plåt	3	6	3	4	4	20
Elinstallationer	20	57	19	16	-	112
Ventilationsarbeten	4	11	9	3	-	27
VVS-arbeten	10	21	18	26	4	79
Måleri	16	35	10	9	5	75
Maskinentrepenad	1	3	-	-	1	5
Totalt	134	381	172	162	44	893

Tabell 23. Arbetssjukdomar – belastningsskador. Näringsgren och skadad kroppsdel – mer än 14 dagars frånvaro.						
Näringsgren / Kroppsdel	1 Nacke	2 Skuldra/axel/ arm/hand/fing	3 Rygg	6 Höft, knä, ben,fot	Oklar eller ospecificerad kroppsdel	Totalt
Bygg- och anläggning	58	163	89	65	21	396
Takarbete av plåt	1	6	2	3	-	12
Elinstallationer	13	36	13	13	-	75
Ventilationsarbeten	4	8	7	3	-	22
VVS-arbeten	9	17	12	17	2	57
Måleri	11	29	9	7	1	57
Maskinentrepenad	1	2	-	-	-	3
Totalt	97	261	132	108	24	622

Tabell 24. Arbetsjukdomar. Näringsgren och trolig frånvaro.						
Näringsgren / Trolig frånvaro	Ingen sjukfrånvaro	1-3 dagar	4-14 dagar	längre frånvaro, >14 dagar	Dödsfall	Totalt
Bygg- och anläggning	154	15	199	499	1	868
Takarbete av plåt	7	-	8	15	1	31
Elinstallationer	28	2	27	82	1	140
Ventilationsarbeten	4	1	6	25	1	37
VVS-arbeten	15	2	21	64	1	103
Måleri	12	2	18	63	-	95
Glasmästeriarbeten	-	-	-	1	-	1
Maskinentrepenad	3	-	3	6	-	12
Totalt	223	22	282	755	5	1287

Tabell 25. Arbetssjukdomar. Näringsgren och ålder.									
Näringsgren / Ålder	16-19	20-24	25-34	35-44	45-54	55-59	60-64	>=65	Totalt
Bygg- och anläggning	-	16	79	177	207	198	182	9	868
Takarbete av plåt	-	-	3	6	6	10	5	1	31
Elinstallationer	-	6	14	39	32	30	18	1	140
Ventilationsarbeten	-	-	2	9	7	7	11	1	37
VVS-arbeten	-	7	11	20	23	16	26	-	103
Måleri	-	1	6	21	21	24	22	-	95
Glasmästeriarbeten	-	-	-	-	-	-	1	-	1
Maskinentrepenad	-	-	2	2	2	4	2	-	12
Totalt	-	30	117	274	298	289	267	12	1287

Tabell 26. Arbetssjukdomar. Näringsgren och ålder – mer än 14 dagars frånvaro.									
Näringsgren / Ålder	16-19	20-24	25-34	35-44	45-54	55-59	60-64	>=65	Totalt
Bygg- och anläggning	-	8	50	115	113	113	98	2	499
Takarbete av plåt	-	-	2	3	3	7	-	-	15
Elinstallationer	-	1	6	25	20	18	12	-	82
Ventilationsarbeten	-	-	-	6	6	6	7	-	25
VVS-arbeten	-	4	6	14	18	7	15	-	64
Måleri	-	-	6	13	15	13	16	-	63
Glasmästeriarbeten	-	-	-	-	-	-	1	-	1
Maskinentrepenad	-	-	1	1	1	3	-	-	6
Totalt	-	13	71	177	176	167	149	2	755

Byggindustrins Centrala Arbetsmiljöråd
Box 5054
102 42 Stockholm

Tel 08-698 58 00
Fax 08-698 59 01
e-post bjorn.samuelson@bygg.org