

Arbets-skador i byggverksamhet 2008

Privat och offentlig verksamhet

**Bygg- och anläggning
Byggnadsplåtslageri
Elinstallation
Ventilation
VVS
Måleri
Glasmästeri
Maskinentreprenad**

Björn Samuelson

Arbets-skador i byggverksamhet 2008

Privat och offentlig verksamhet

Bygg- och anläggning

Byggnadsplåtslageri

Elinstallation

Ventilation

VVS

Måleri

Glasmästeri

Maskinentreprenad

Björn Samuelson

Innehåll

Innehåll	3
Sammanfattning	5
Bakgrund och metod	6
Arbets-skador i byggverksamhet 2008	8
Hela byggverksamheten	8
Arbetsolyckor och arbetssjukdomar 1995 - 2008	8
Arbetsolyckor	10
Arbetssjukdomar	11
Bygg- och anläggning	12
Arbetsolyckor och arbetssjukdomar 1995 – 2008, endast privat sektor	12
Arbetsolyckor, privat + offentlig sektor	14
Arbetssjukdomar, privat + offentlig sektor	15
Byggnadsplåtslageri	16
Arbetsolyckor och arbetssjukdomar 1995 – 2008	16
Arbetsolyckor	18
Arbetssjukdomar	19
Elinstallation	20
Arbetsolyckor och arbetssjukdomar 1995 – 2008	20
Arbetsolyckor	22
Arbetssjukdomar	23
Ventilation	24
Arbetsolyckor och arbetssjukdomar 1995 – 2008	24
Arbetsolyckor	26
Arbetssjukdomar	27
VVS	28
Arbetsolyckor och arbetssjukdomar 1995 – 2008	28
Arbetsolyckor	30
Arbetssjukdomar	31
Måleri	32
Arbetsolyckor och arbetssjukdomar 1995 – 2008	32
Arbetsolyckor	34
Arbetssjukdomar	35
Glasmästeriarbeten	36
Arbetsolyckor och arbetssjukdomar 1995 – 2008	36
Arbetsolyckor	38
Arbetssjukdomar	39
Maskinentrepenad	40
Arbetsolyckor och arbetssjukdomar 1997 – 2008	40
Arbetsolyckor	42
Arbetssjukdomar	43
Dödsolyckor	44
Dödsfall i arbetsolyckor 1995 – 2008	44
Sjukdagar (avser år 2005)	46
Tabell A. Arbetsolyckor och arbetssjukdomar 2005. Näringsgren och sjukfrånvaro.	46
Tabell B. Arbetsolyckor 2005. Avvikelse och sjukfrånvaro.	47
Tabell C. Arbetssjukdomar 2005. Orsak och sjukfrånvaro	47
Sysselsatta i byggbranschens näringsgrenar, åldersfördelat	48
Tabell D. Antal sysselsatta i byggverksamhet 2007. Näringsgren och ålder.	48

Totalt antal anmälda arbetsskador med eller utan frånvaro samt färdolycksfall 2008	49
Tabell E. Totalt antal anmälda arbetsskador i byggverksamhet 2008	49
Data för 2008 i tabellform	50
Tabell 1. Arbetsolyckor. Näringsgren och avvikelse.	50
Tabell 1b. Arbetsolyckor. Näringsgren och avvikelse. Frekvens antal/1000 sysselsatta.	51
Tabell 2. Arbetsolyckor. Näringsgren och avvikelse – mer än 14 dagars frånvaro.	52
Tabell 3. Arbetsolyckor. Näringsgren och skadad kroppsdel.	53
Tabell 4. Arbetsolyckor. Näringsgren och skadad kroppsdel – mer än 14 dagars frånvaro.	54
Tabell 5. Arbetsolyckor. Näringsgren och ålder.	55
Tabell 6. Arbetsolyckor. Näringsgren och ålder – mer än 14 dagars frånvaro.	55
Tabell 7. Arbetsolyckor. Näringsgren och skademånad.	56
Tabell 8. Arbetsolyckor. Näringsgren och skademånad – mer än 14 dagars frånvaro.	56
Tabell 9. Arbetsolyckor. Bygg- och anläggning. Veckodag och trolig frånvaro.	57
Tabell 10. Arbetsolyckor. Byggnadsplåtslageri. Veckodag och trolig frånvaro.	58
Tabell 11. Arbetsolyckor. Elinstallation. Veckodag och trolig frånvaro.	59
Tabell 12. Arbetsolyckor. Ventilation. Veckodag och trolig frånvaro.	60
Tabell 13. Arbetsolyckor. VVS. Veckodag och trolig frånvaro.	61
Tabell 14. Arbetsolyckor. Måleri. Veckodag och trolig frånvaro.	62
Tabell 15. Arbetsolyckor. Glasmästeri. Veckodag och trolig frånvaro.	63
Tabell 16. Arbetsolyckor. Maskinentreprenad. Veckodag och trolig frånvaro.	64
Tabell 17. Arbetsolyckor. Näringsgren och trolig frånvaro.	65
Tabell 18. Arbetssjukdomar. Näringsgren och orsak.	66
Tabell 18b. Arbetssjukdomar. Näringsgren och orsak. Frekvens antal/1000 sysselsatta.	66
Tabell 19. Arbetssjukdomar. Näringsgren och orsak – mer än 14 dagars frånvaro.	67
Tabell 20. Arbetssjukdomar – belastningsskador. Näringsgren och skadad kroppsdel (ingen uppgift).	68
Tabell 21. Arbetssjukdomar – belastningsskador. Näringsgren och skadad kroppsdel – mer än 14 dagars frånvaro (ingen uppgift).	68
Tabell 22. Arbetssjukdomar. Näringsgren och trolig frånvaro.	69
Tabell 23. Arbetssjukdomar. Näringsgren och ålder.	70
Tabell 24. Arbetssjukdomar. Näringsgren och ålder – mer än 14 dagars frånvaro.	70

Sammanfattning

Denna sammanställning omfattar till Försäkringskassan anmälda *arbetsolyckor och arbetssjukdomar i den privata och offentliga byggverksamheten*. Byggverksamheten omfattar företag inom *bygg- och anläggning, byggnadsplåtslageri, elinstallation, ventilation, VVS, måleri, glasmästeri och maskinentreprenad*. Arbets-skador inträffade under år 2008, som är anmälda och registrerade till och med maj 2009, ingår i redovisningen. I underlaget ingår både arbetare och tjänstemän.

Rapporten omfattar anmälda arbetsolyckor som medfört minst en dags frånvaro och samtliga anmälda arbetssjukdomar, oavsett om dessa godkänts för arbetsskadeersättning eller ej vid senare prövning.

Den nedåtgående trenden för *olycksfalls*frekvensen under 2000-talet har fortsatt. Det registrerade antalet arbetsolyckor år 2008 var 2.890, frekvensen (antal olyckor/1000 sysselsatta) var 10,1 (ca 5,6 olyckor/miljon arbetstimmar). Detta är den lägsta olycksfrekvensen någonsin.

Liksom tidigare år är det fallolyckor, skador från verktyg, plötslig överbelastning, samt ras och materialbristning som dominerar.

Vanligaste avvikelserna är fall. Den avvikelserna indelas i fall på samma nivå och fall till lägre nivå. Antalet av vardera är ungefär lika stort och sammantaget, (totalt 636) svarar fall för 23 % av alla olyckshändelser. Enskilt vanligaste avvikelserna är förlorad kontroll över handverktyg och redskap 18 %. Fysisk plötslig överbelastning är också en vanlig avvikelse med 17 % (ej att förväxlas med belastningsfaktorer som har sin orsak i långvarig felaktig fysisk belastning och klassas som arbetssjukdom). Avvikelsen Ras, fall och bristning av material är också en av de största (12 %). Här döljs även en del fallolyckor, t ex stegolyckor där stegen glider eller brister.

För *arbetssjukdomar* har den under 2000-talet kraftiga nedgången fortsatt. Nivån för år 2008 är återigen den lägsta noteringen någonsin. Den vikande tendensen är gemensam för hela det svenska näringslivet. Antalet registrerade fall för år 2008 var 883 (frekvensen 3,1 fall/1000 sysselsatta, eller ca 1,7 fall/miljon arbetstimmar).

I särklass vanligast är fortfarande belastningssjukdomarna med 573 fall (64 % av samtliga fall), vilket är något mindre andel av totala antalet fall än tidigare år och i absoluta tal en påtaglig minskning. Anmälda bullerskador har de senaste åren visat en uppgång. Det är inte konstaterade hörselskador, men tendensen är ändå värd uppmärksamhet. 2008 anmäldes 148 fall och som andel av totala antalet 17 %. Skador från kemiska ämnen, 85 fall och 10 %, har ökat något i både antal och relativ andel. Den senaste ökningen av antalet anmälningar beror troligen på uppmärksamheten kring de glasfiberbundna byggskevorna.

Under 2008 inträffade 17 *dödsfall* vid arbetsplatsolyckor. Det är det högsta antalet omkomna i arbetet sedan Estoniaolyckan 1994 och betydligt över genomsnittet för den redovisade perioden. Med hänsyn till antalet sysselsatta var dock både 1995 och 1996 mer olycksdrabbade år än 2008. Även frekvensen 0,060 (antal/1000 sysselsatta) är något över genomsnittet 0,052 för perioden.

Efter en inledning av året med ovanligt många dödsolyckor minskade antalet väsentligt efter sommaren och under årets sista fyra månader omkom en person.

Bakgrund och metod

Med arbetsskador menas anmälda **arbetsolyckor** och **arbetssjukdomsfall**. Arbetsgivaren sänder blanketten till försäkringskassans inläsningscentral, som skannar och registrerar vissa uppgifter från blanketten, innan den når Arbetsmiljöverket. Arbetsmiljöverket granskar och tilläggskodar arbetssjukdomar och arbetsolyckor med frånvaro.

Denna rapport bygger på en särskild bearbetning av arbetsskadestatistiken inom den privata och offentliga byggverksamheten som beställts av Byggindustrins Centrala Arbetsmiljöråd. Underlaget är framtaget i juni år 2009. Rapporten omfattar alla anmälda arbetsolyckor som medfört minst en dags frånvaro och samtliga arbetssjukdomar (oberoende av om de lett till frånvaro eller ej) oavsett om dessa godkänts för arbetsskadeersättning eller ej vid senare prövning. I underlaget ingår både arbetare och tjänstemän.

Som **arbetsolyckor** räknas olycksfall som inträffat på arbetsplatsen eller på den plats där arbetstagaren vistas för arbetsgivarens räkning. Alla olycksfall som lett till minst en dags sjukfrånvaro ingår i statistiken.

Till **arbetssjukdomar** räknas sjukdomar som orsakas av annan skadlig inverkan, t ex belastningsfaktorer, kemiska ämnen, buller, vibrationer samt sociala eller organisatoriska förhållanden. Dessa är ej av den akuta karaktär som kännetecknar olycksfallen och behöver ej ha medfört sjukfrånvaro.

I begreppet arbetsskador ingår även trafikolycksfall (d v s olyckor vid färd till, från och mellan arbetsplatser) som därmed är ersättningsbara från arbetsskadeförsäkringen. Trafikolycksfall som inträffat utanför arbetstid (färdolycksfall) räknas emellertid inte in i arbetsskadestatistiken och redovisas därför inte i denna rapport.

De uppgifter som rapporteras för varje arbetsskada är bl a uppgifter om den skadade, arbetsgivare, arbetssituation, skadans omfattning och skadeförlopp. Dessa uppgifter dataregistreras till vissa delar. Uppgifter om sjukskrivningstiden kompletteras i efterhand genom att man hämtar uppgifter från Försäkringskassan (f.d. Riksförsäkringsverket), men dessa uppgifter har inte kunnat erhållas för år 2006-2008. Trolig frånvaro anges däremot på blanketten. I denna rapport har vi valt att visa senast tillgängliga data om sjukdagar, dessa avser år 2005.

Från och med 2002 anmäls och registreras arbetsskadorna på ett nytt sätt och handläggs genom nya rutiner. Ändringarna har medfört att det administrativa bortfallet har minimerats. Nya definitioner och variabler används. Vidare används från och med 2001 en ny blankett för anmälan om arbetsskador, som innehåller delvis annan information eller i annan form än tidigare. Det nya registreringssystemet som infördes 2002, är anpassat till den nya arbetsskadeblanketten och nya EU-klassifikationer.

När det gäller arbetsolycksfall görs manuell kodning och komplettering endast i de fall det är fråga om frånvaro under minst en dag, vilket också är de skador som redovisas i den nu aktuella statistiken. Före 2002 registrerades även vissa arbetsolyckor utan frånvaro. Det gällde tandskador, akut hörselnedsättning och psykisk reaktion vid traumatisk händelse. Om ingen uppgift om frånvaro finns i anmälan registreras skadan med förmodat 4-14 dagar sjukfrånvaro. Tidigare fanns också ett administrativt bortfall hos försäkringskassan som kan uppskattas till 10-20 %, detta bortfall har genom de nya rutinerna upphört.

I och med att skanning av arbetssjukdomarna inleddes först den 1 april 2002 har de nya anmälnings- och registreringsrutinerna tillämpats fullt ut bara för ca tre fjärdedelar av årsbeståndet för 2002. Anmälningar som inkom under första kvartalet 2002 har delats upp efter skadedatum. De med skadedatum 2001 och tidigare har förts till år 2001 och de med skadedatum 2002 har förts till år 2002. Dessutom fanns det när skanningen påbörjades hos

försäkringskassorna, ett okänt antal anmälningar som inkommit under 2001 eller tidigare. Dessa anmälningar blev till följd av skanningen förda till 2002 års material. Dessa regler infördes för att underlätta hanteringen av arbetsskadorna i samband med de nya registreringsrutinerna. Samtidigt som reglerna innebär en underskattning av 2002 års siffror, har de bidragit till en överskattning (ca 5-10 %) av 2001 års arbetssjukdomar.

För att ha en möjlighet att göra jämförelser mellan t ex olika branscher eller år måste det finnas uppgifter om antalet sysselsatta. Dessa uppgifter hämtas från Statistiska Centralbyråns registerbaserade arbetsmarknadsstatistik (RAMS) som är en årlig totalräknad undersökning. RAMS baseras bl a på arbetsgivarnas kontrolluppgifter och självdeklarationer från egna företagare. RAMS har emellertid en lång framställningstid (ca 1 år), varför vi i föreliggande arbetsskadestatistik har valt att använda RAMS2007.

Gruppindelningen i statistiken bygger på den så kallade SNI-koden (Svenskt näringslivs index) som beror på arbetsställets sysselsättningslag, samt på SSYK96 (Standard för svensk yrkesklassificering). Idag kodas enligt SNI2007, men i denna rapport har den äldre mer etablerade koden SNI2002 använts.

Ett betydande problem vid bearbetning och analys av statistiken är att det saknas tillförlitliga uppgifter om antalet sysselsatta i respektive yrke. Uppgifterna om sysselsättning inom respektive näringsgren (från RAMS) är säkrare.

Denna sammanställning omfattar arbetsolyckor och arbetssjukdomar i den privata och offentliga verksamheten inom bygg- och anläggning, byggnadsplåtslageri, elinstallation, ventilation, VVS, måleri, glasmästeri och maskinentreprenad. I hela den svenska byggverksamheten sysselsätts cirka 286 000 personer. Av dessa arbetar cirka 90 procent i den privata delen. En tabell med sysselsättningen år 2007 i respektive näringsgren fördelat på åldersgrupper återfinns längre fram i rapporten.

Rapporten har sammanställts av Björn Samuelson, Byggindustrins Centrala Arbetsmiljöråd och Börje Bengtsson, Arbetsmiljöverkets statistikenhet.

Arbetsskador i byggverksamhet 2008

Denna sammanställning omfattar till försäkringskassan anmälda arbetsolyckor och arbetssjukdomar från företag vars huvudsakliga näring är byggverksamhet. I denna ingår både arbetare och tjänstemän.

Sammanställningen omfattar både privat och offentlig sektor, där inte annat anges.

Endast arbetsolyckor som medfört minst en dags sjukfrånvaro ingår. Arbetssjukdomar ingår oavsett om de medfört sjukfrånvaro eller ej. Längre fram i rapporten finns ett kapitel där även anmälda olyckor utan frånvaro samt färdolycksfall redovisas sammanställda i en tabell.

Hela byggverksamheten

Byggverksamheten omfattar företag inom bygg- och anläggning, byggnadsplåtslageri, elinstallation, ventilation, VVS, måleri, glasmästeri och maskinentreprenad.

	Byggverksamhet	Jämförtal	
		Tillverknings- industri (exkl bygg)	Hela riket (samtliga förvärvsarbetande)
Antal sysselsatta	286.000	641.000	4.401.000
Antal arbetsolyckor	2,890	6,987	26,791
Arbetsolyckor/1000 personer	10,1	10,9	6,1
Antal arbetssjukdomar	883	2.544	10.407
Arbetssjukdomar/1000 personer	3,1	4,0	2,4
Dödsolyckor	17	11	67

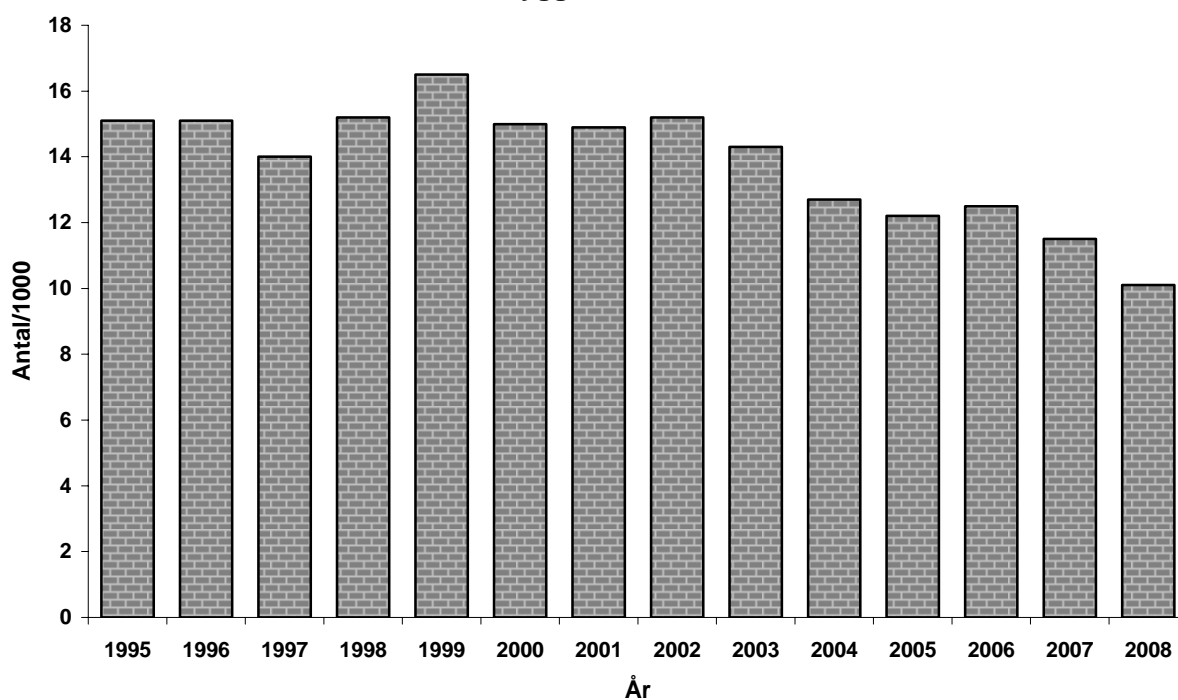
Arbetsolyckor och arbetssjukdomar 1995 - 2008

	1995	1996	1997	1998	1999	2000	2001	2002 *	2003	2004	2005	2006	2007	2008
Arbetsolyckor antal	2.860	2.814	2.923	3.265	3.582	3.440	3.345	3.634	3.351	2.974	2.951	3.140	3.114	2.890
Arbetsolyckor /1000 personer	15,1	15,1	14,0	15,2	16,5	15,0	14,9	15,2	14,3	12,7	12,2	12,5	11,5	10,1
Arbetssjukdomar antal	1.000	885	1.020	1.273	1.468	1.788	2.035	1.770	2.028	1.585	1.287	1.028	890	883
Arbetssjukdomar /1000 personer	5,3	4,7	4,9	5,9	6,8	7,8	8,9	7,4	8,6	6,8	5,3	4,1	3,3	3,1
Sjukdagar/olycka Medelv:	-	-	-	-	-	-	-	-	65	54	45	i.u.**	i.u.**	i.u.**
Median:	-	-	-	-	-	-	-	-	14	13	13	i.u.**	i.u.**	i.u.**
Sjukdagar/sjukdom Medelv:	-	-	-	-	-	-	-	-	191	205	156	i.u.**	i.u.**	i.u.**
Median:	-	-	-	-	-	-	-	-	56	68	60	i.u.**	i.u.**	i.u.**

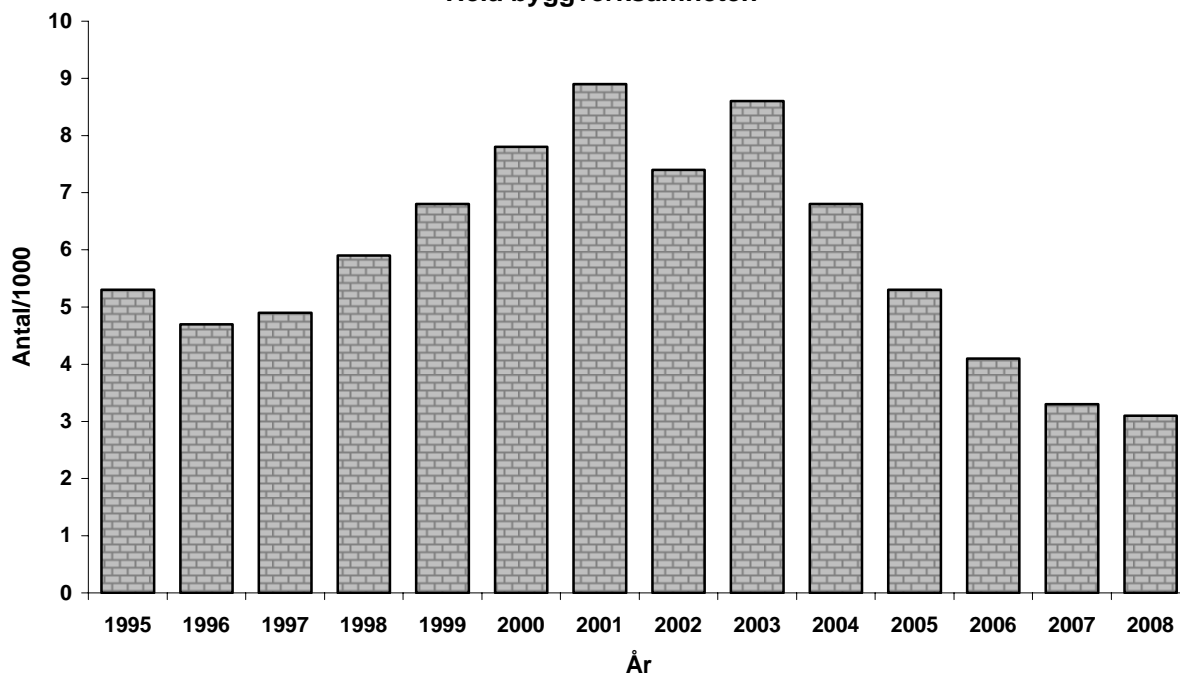
* Fr o m år 2002 ingår endast olycksfall som har medfört frånvaro. Se Bakgrund och metod.

** För år 2006-2008 finns inga uppgifter tillgängliga.

Arbetsolyckor 1995-2008 Hela byggverksamheten



Arbetssjukdomar 1995-2008 Hela byggverksamheten



Anm. Nya rutiner för registrering av arbetssjukdomar gav en överskattning av 2001 års siffror och en underskattning av 2002 års.

Arbetsolyckor

Olycksfrekvensen har 2008 återigen sjunkit till den lägsta någonsin. Fördelningen av avvikelser (händelser) är mycket stabil för denna stora grupp, *Hela byggverksamheten* och Diagram 1 nedan ser praktiskt taget likadant ut år efter år.

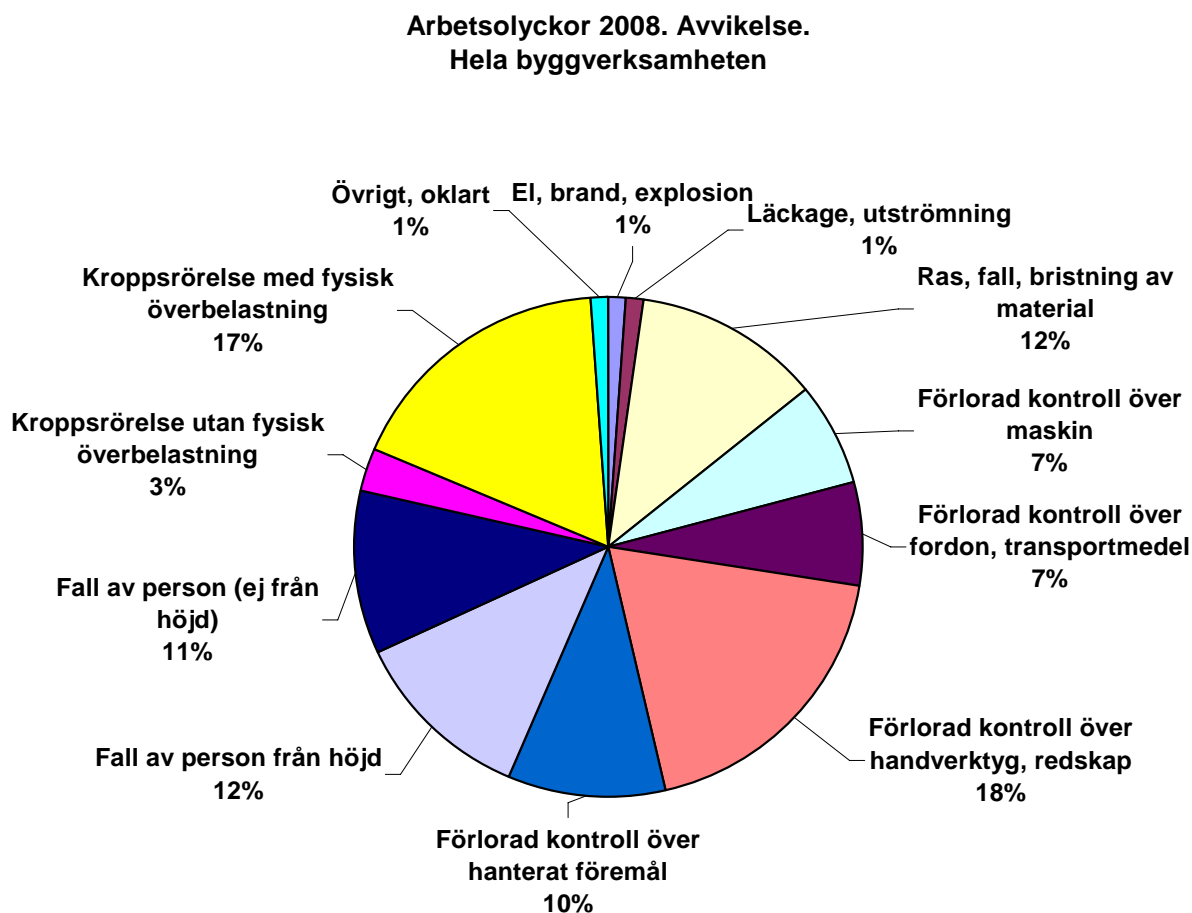
Vanligaste avvikelserna är fall. Den avvikelserna indelas i fall på samma nivå och fall till lägre nivå. Antalet av vardera är ungefär lika stort och sammantaget, (totalt 636) svarar fall för 23 % av alla olyckshändelser.

Enskilt vanligaste avvikelserna är förlorad kontroll över handverktyg och redskap (545 fall) och 18 %. Ett av de vanligare verktygen att skada sig på är kniv. Kniv används som ett allround-verktyg men är inte alltid så lämpligt.

Fysisk plötslig överbelastning är också en vanlig avvikelse med 492 fall (ej att förväxlas med belastningsfaktorer som har sin orsak i långvarig felaktig fysisk belastning och klassas som arbetsjukdom) vilket motsvarar 17 %.

Avvikelsen Ras, fall och bristning av material är också en av de största (12 %). Här döljs även en del fallolyckor, t ex stegolyckor där stegen glider eller brister.

Diagram 1



Arbetssjukdomar

Antalet anmälda arbetssjukdomar fortsätter att minska och 2008 noterades återigen den lägsta nivån någonsin.

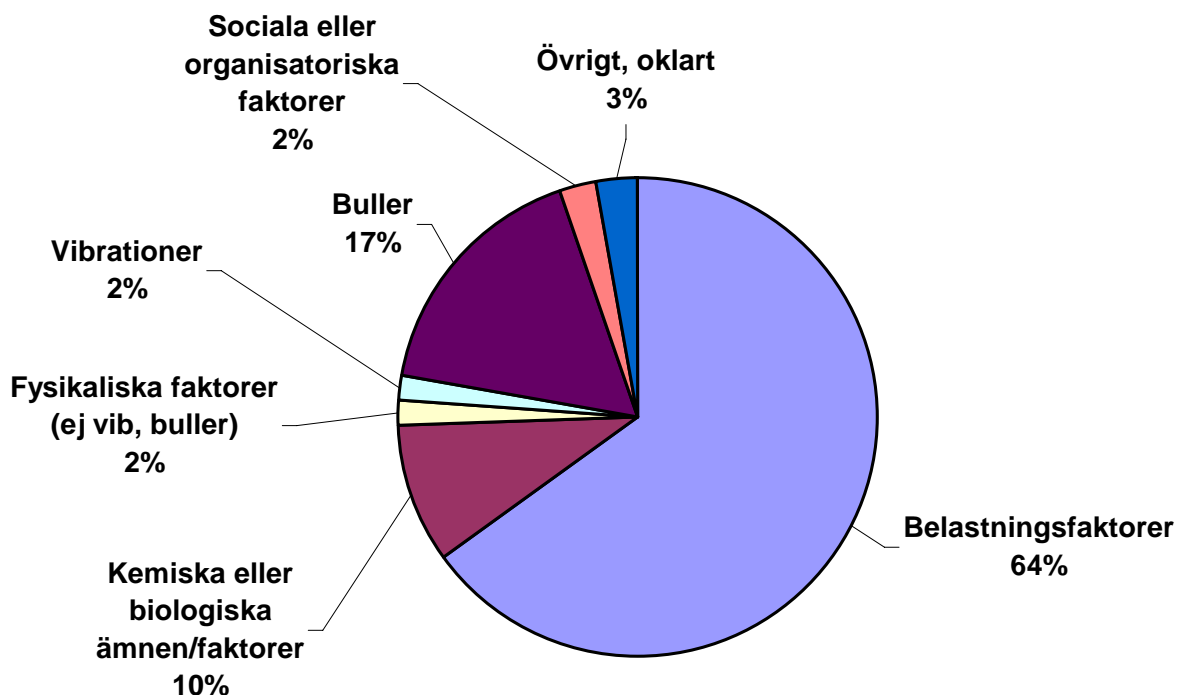
Diagram 2 visar tydligt att belastningsskadorna är branschens stora problem. 64 %, 573 fall, av alla anmälda arbetssjukdomar beror på s.k. belastningsfaktorer. Det är en minskning jämfört med tidigare år, men fortfarande den största andelen. Vanligaste faktorerna är tunga lyft, dåliga arbetsställningar och långvarigt ensidigt arbete.

Anmälda bullerskador har de senaste åren visat en uppgång. Det är inte konstaterade hörselskador, men tendensen är ändå värd uppmärksamhet. 2008 anmäldes 148 fall och som andel av totala antalet 17 %.

Skador från kemiska ämnen, 85 fall och 10 %, har ökat något i både antal och relativ andel. Den senaste ökningen av antalet anmälningar beror troligen på uppmärksamheten kring de glasfiberbundna byggsnivåerna. Skador från kemiska ämnen beror annars i de flesta fall på kontakt med cement. Även om kromreduceringen i cementen minskat risken för allergier, har cementen fortfarande en negativ inverkan på huden vid kontakt (uttorkande, starkt basisk).

Diagram 2

**Arbetssjukdomar 2008. Orsak.
Hela byggverksamheten**



Bygg- och anläggning

180.000 personer är sysselsatta inom privat och offentlig bygg- och anläggningsindustri. Av dessa arbetar 158.000 i den privata delen.

Antal arbetsolyckor inom privat och offentlig bygg- och anläggningsverksamhet var totalt 1.970, varav 1.782 inträffade inom den privata delen.

Antal arbetssjukdomar inom privat och offentlig bygg- och anläggningsverksamhet var totalt 630, varav 545 inträffade inom den privata delen.

Antal sysselsatta (priv + off)	180.000
Antal arbetsolyckor (priv + off)	1.970
Arbetsolyckor/1000 personer	10,9
Antal arbetssjukdomar (priv + off)	630
Arbetssjukdomar/1000 personer	3,5
Dödsolyckor (priv + off)	14

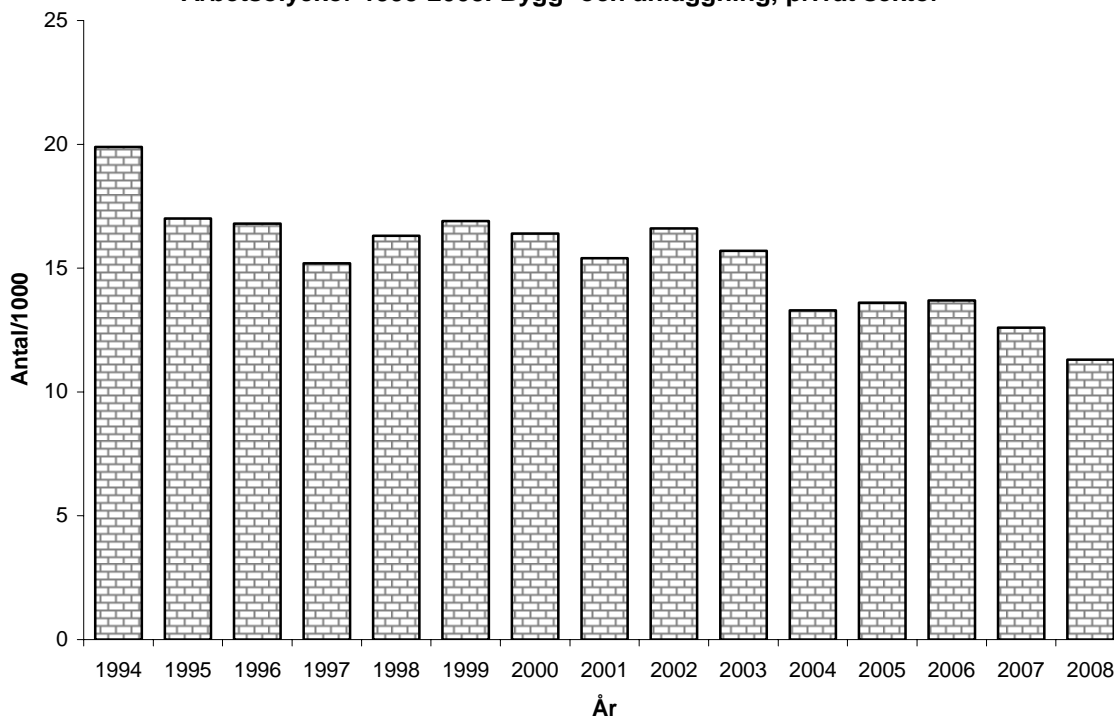
Arbetsolyckor och arbetssjukdomar 1995 – 2008, endast privat sektor

	1995	1996	1997	1998	1999	2000	2001	2002	2003	2004	2005	2006	2007	2008
Antal sysselsatta (1000 pers)	113,3	109,9	104,7	107,7	110,8	117,4	123,1	123,7	122,2	126,8	127	134	146	158
Arbetsolyckor	1 921	1 851	1 592	1 750	1 872	1 927	1 895	2 050	1 918	1 676	1 726	1 840	1 834	1 782
-"/1000 personer	17,0	16,8	15,2	16,3	16,9	16,4	15,4	16,6	15,7	13,2	13,6	13,6	12,6	11,3
Arbets-sjukdomar	606	544	556	648	799	998	1 120	1 014	1 116	905	714	621	526	545
-"/1000 personer	5,3	4,9	5,3	6,0	7,2	8,5	9,1	8,2	9,1	7,1	5,6	4,6	3,6	3,4
Dödsfall	9	8	7	5	6	3	8	6	7	4	9	8	11	14
Sjukdagar/ olycka														
Medelv:	33,9	32,7	39,7	32,6	41,7	32,9	29,6	59,5*	72,1	59	51	i.u.**	i.u.**	i.u.**
Median:	-	-	-	-	-	-	-	18*	17	14	15	i.u.**	i.u.**	i.u.**
Sjukdagar/ sjukdom														
Medelv:	83,0	93,1	128,8	112,5	134,6	143,1	148,9	154,2	197,5	213	160	i.u.**	i.u.**	i.u.**
Median:	-	-	-	-	-	-	-	53	56	90	61	i.u.**	i.u.**	i.u.**

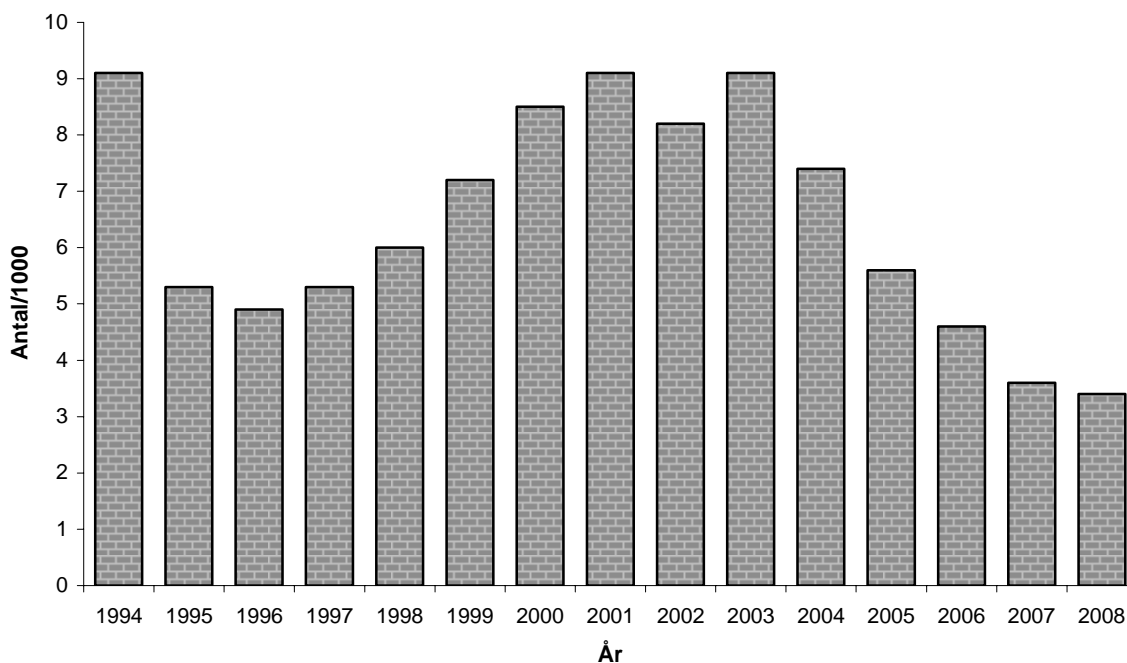
* Fr o m år 2002 ingår endast olycksfall som har medfört frånvaro. Se Bakgrund och metod.

** För år 2006-2008 finns inga uppgifter tillgängliga.

Arbetsolyckor 1995-2008. Bygg- och anläggning, privat sektor



Arbetssjukdomar 1995-2008. Bygg- och anläggning, privat sektor



Anm. Nya rutiner för registrering av arbetssjukdomar gav en överskattning av 2001 års siffror och en underskattning av 2002 års.

Arbetsolyckor, privat + offentlig sektor

Den nedåtgående trenden för arbetsolycksfallen under 2000-talet har fortsatt. Minskningen har skett trots en kraftigt ökad sysselsättning i bygg- och anläggningsindustrin. Det registrerade antalet olyckor år 2008 minskade till 1 970 medan frekvensen (antal olyckor/1000 sysselsatta) minskade till 11,3. Detta är en minskning av olycksfrekvensen med 6 % från föregående år och är återigen den lägsta frekvens som någonsin noterats.

I det nya registreringssystemet, fr o m. 2002, har vissa nya variabler och klassifikationer införts. Den tidigare klassificeringen Händelse som användes för olyckor har ersatts med Avvikelse. Vissa gamla variabler, t ex ”Fall av person”, har därmed inte helt samma innebörd som tidigare, medan andra variabler är helt nya.

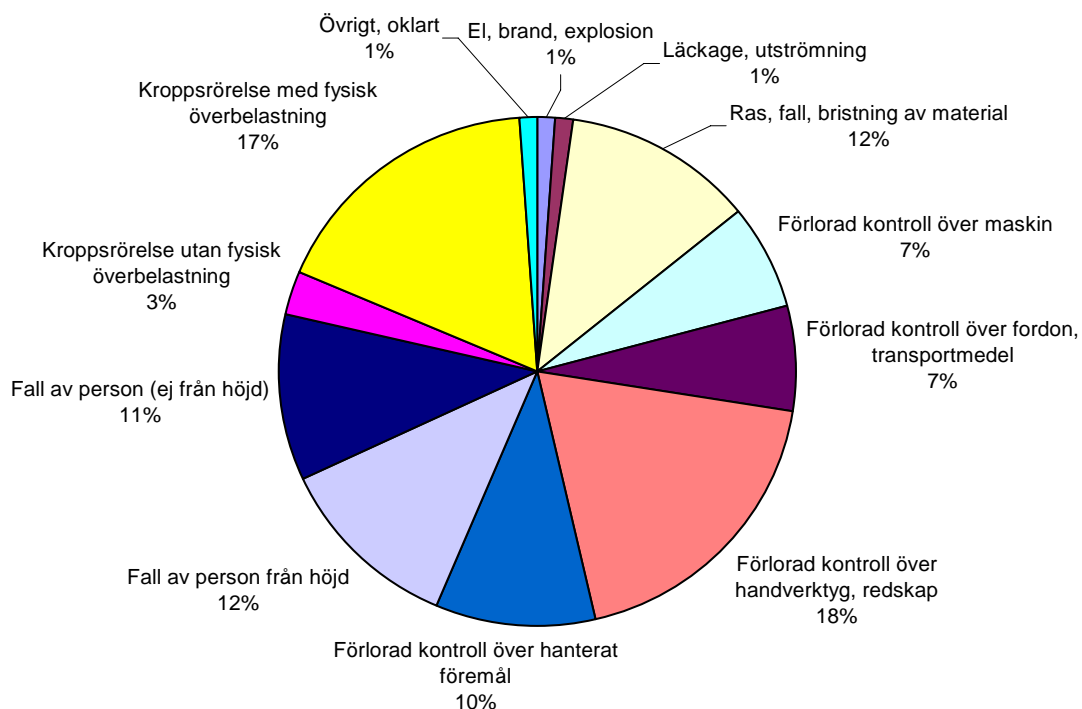
Bland avvikelserna är det fallolyckor med 636 (23 %) varav 351 var fall till lägre nivå, skador från verktyg 545 (18 %), plötslig överbelastning 492 (17 %), materialfel 356 (12 %), samt hanteringsskador 326 (10 %) som dominerar (Tabell 1 och Diagram 1).

Jämfört med föregående år har antalet minskat för nästan samtliga typer av olyckor.

Under avvikelserna ”Ras, fall, bristning av material” återfinns även där en del fallolyckor, som beror på att till exempel en stege eller bock glidit undan.

Diagram 3

Arbetsolyckor 2008. Avvikelse. Bygg- och anläggning



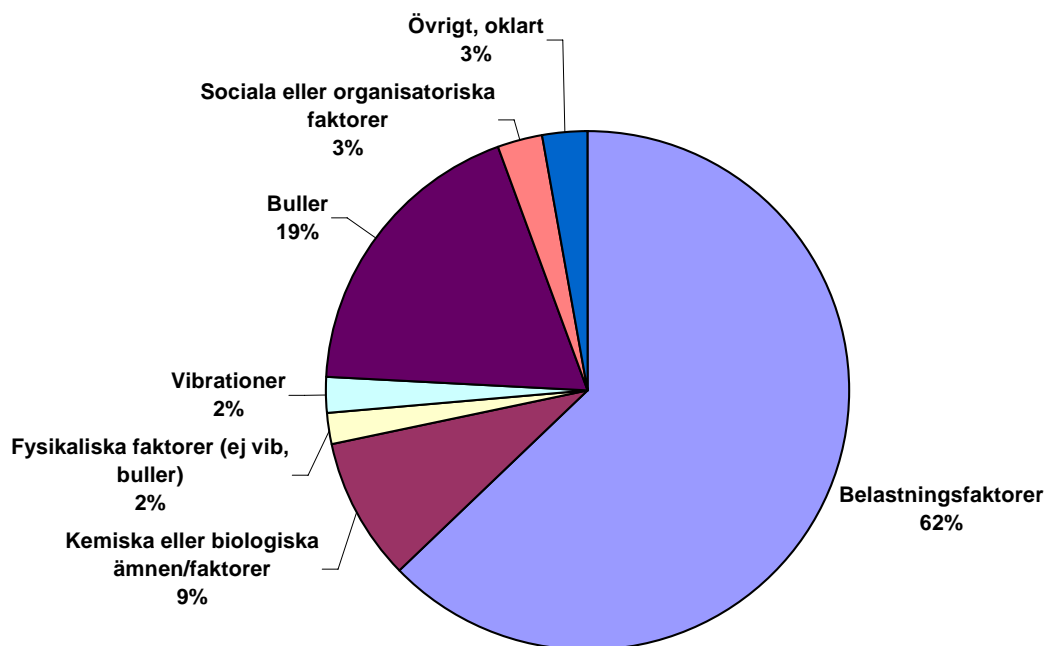
Arbetssjukdomar, privat + offentlig sektor

För arbetssjukdomar har skadefrekvensen för anmälda fall under 2000-talet fortsatt att sjunka. Antalet registrerade fall för år 2008, 630, är något högre än föregående år, men med hänsyn till antalet sysselsatta blir det en skadefrekvens på 3,4 fall/1000 vilket är rekordlågt. Fördelningen av orsaker är i huvudsak ganska lika över åren trots relativt stora ändringar av totalantalet vissa år.

I särklass vanligast är fortfarande belastningssjukdomarna med 396 fall. (62 %) (se Tabell 18 och Diagram 4) Andelen bullerskador och skador av kemiska ämnen har ökat något. Därmed tycks den tidigare trenden av ökade bullerskador ha återkommit. Ökningen av antalet anmälningar av skada från kemiska ämnen beror troligen på uppmärksamheten kring de glasfiberbundna byggskivorna.

Diagram 4

Arbetssjukdomar 2008. Orsak. Bygg- och anläggning



Byggnadsplåtslageri

Byggnadsplåtslageri sysselsätter ca 6.200 personer. Näringsgrenen omfattar tillverkning av takplåtdetaljer och montering av sådana detaljer, alltså takarbeten av plåt.

Antal arbetsolyckor inom Byggnadsplåtslageri var totalt 65.

Antal arbetssjukdomar inom Byggnadsplåtslageri var totalt 24.

Antal sysselsatta	6.200
Antal arbetsolyckor	65
Arbetsolyckor/1000 personer	10,5
Antal arbetssjukdomar	24
Arbetssjukdomar/1000 personer	3,9
Dödsolyckor	1

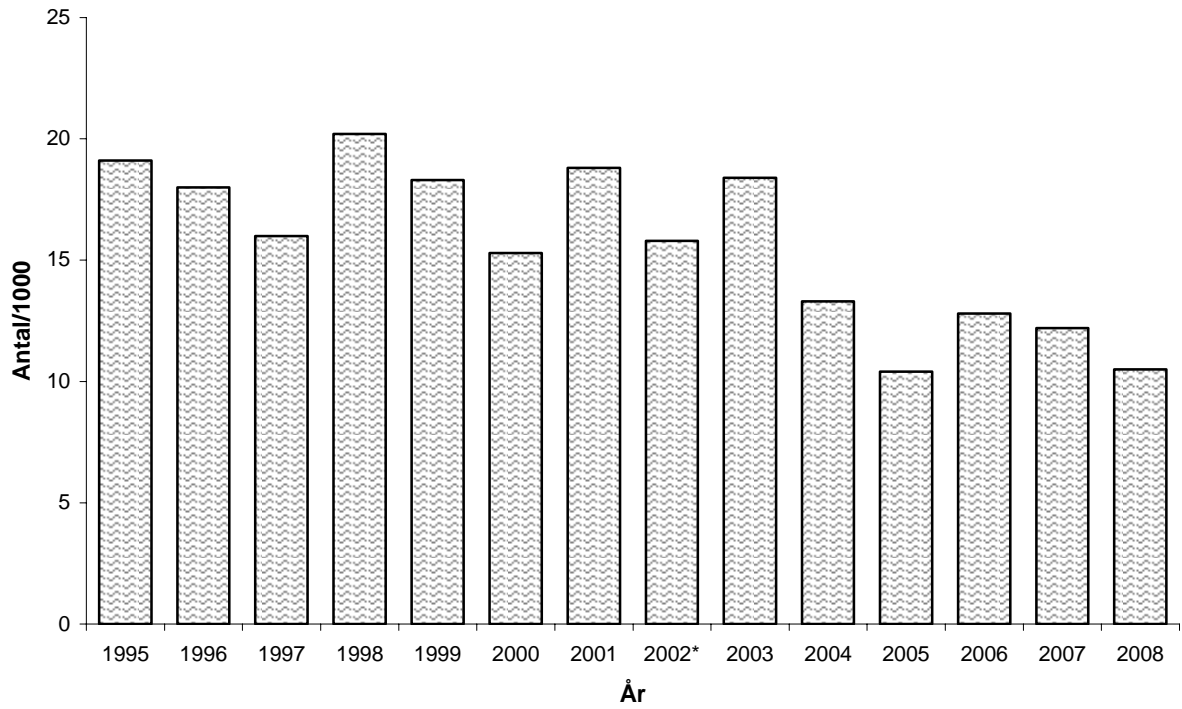
Arbetsolyckor och arbetssjukdomar 1995 – 2008

	1995	1996	1997	1998	1999	2000	2001	2002 *	2003	2004	2005	2006	2007	2008
Arbetsolyckor antal	133	116	97	118	108	93	112	92	105	76	59	73	73	65
Arbetsolyckor /1000 personer	19,1	18,0	16,0	20,2	18,3	15,3	18,8	15,8	18,4	13,3	10,4	12,8	12,2	10,5
Arbetssjukdomar antal	50	31	29	46	47	44	51	40	46	31	31	22	19	24
Arbetssjukdomar /1000 personer	7,2	4,8	4,8	7,9	8,0	7,3	8,4	6,9	8,1	5,4	5,4	3,9	3,2	3,9
Sjukdagar/ olycka	-	-	-	-	-	-	-	-	-	-	-	-	-	-
Medelv:									101	90	76	i.u.**	i.u.**	i.u.**
Median:									32	30	33	i.u.**	i.u.**	i.u.**
Sjukdagar/ sjukdom	-	-	-	-	-	-	-	-	-	-	-	-	-	-
Medelv:									166	280	199	i.u.**	i.u.**	i.u.**
Median:									40	107	14	i.u.**	i.u.**	i.u.**

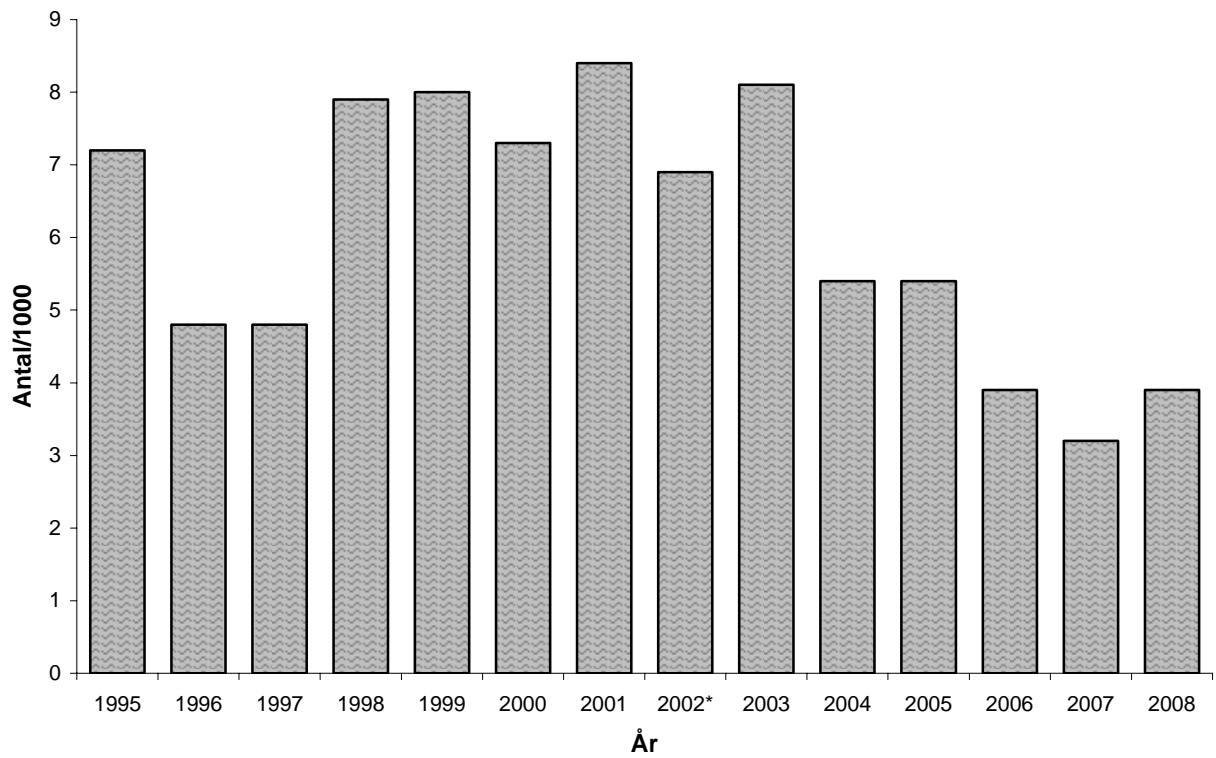
* Fr o m år 2002 ingår endast olycksfall som har medfört frånvaro. Se Bakgrund och metod.

** För år 2006-2008 finns inga uppgifter tillgängliga.

Arbetsolyckor 1995-2008. Byggnadsplåtslageri



Arbetssjukdomar 1995-2008. Byggnadsplåtslageri



Anm. Nya rutiner för registrering av arbetssjukdomar gav en överskattning av 2001 års siffror och en underskattning av 2002 års.

Arbetsolyckor

Olycksfrekvensen har visat en långsiktigt sjunkande trend. Det registrerade antalet olyckor år 2008 är 65, medan frekvensen (antal olyckor/1000 sysselsatta) sjönk till 10,5. Det är den näst lägsta som noterats. Man bör dock vara medveten om att variationerna mellan åren kan vara stora i de relativt små populationer som det är fråga om här.

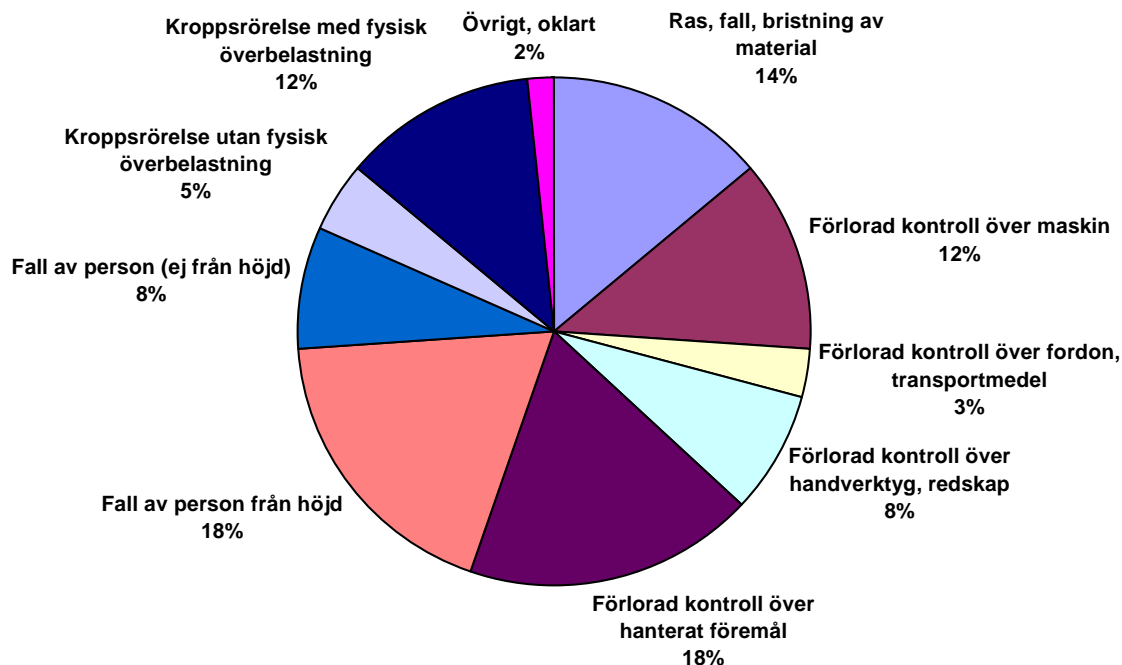
I det nya registreringssystemet har vissa nya variabler och klassifikationer införts. Den tidigare klassificeringen Händelse som användes för olyckor har ersatts med Avvikelse. Vissa gamla variabler, t ex "Fall av person", har därmed inte helt samma innebörd som tidigare, medan andra variabler är helt nya.

Bland avvikelserna är det fall från höjd 12 (18 %), förlorad kontroll över hanterat föremål 12 (18 %) och ras och materialbristning 9 (14 %), som dominerar (Tabell 1 och Diagram 5).

Under avvikelserna "Ras, fall, bristning av material" återfinns troligen även där en del fallolyckor.

Diagram 5

Arbetsolyckor 2008. Avvikelse. Byggnadsplåtslageri



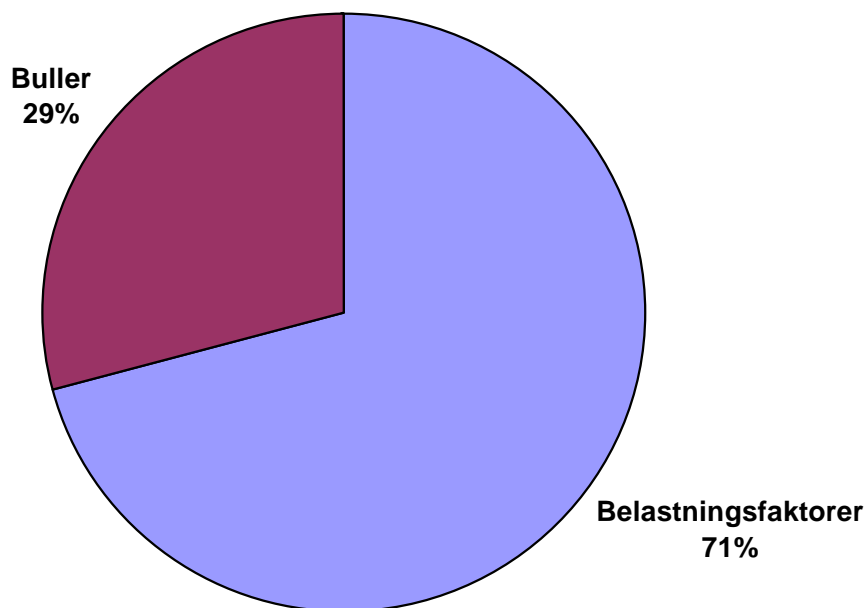
Arbetssjukdomar

Antalet arbetssjukdomar har ökat något och frekvensen har stigit till 3,9. Antalet registrerade fall, 24 (frekvensen 3,9 fall/1000 personer), är tillbaks på 2006 års nivå..

I särklass vanligast är fortfarande belastningssjukdomarna med 17 fall (71 %) (se Tabell 18 och Diagram 6).

Diagram 6

Arbetssjukdomar 2008. Orsak. Byggnadsplåtslageri



Elinstallation

Elinstallation sysselsätter ca 42.700 personer. Näringsgrenen omfattar elektrisk installation i husbyggnader och anläggningar.

Antal arbetsolyckor inom Elinstallation var totalt 362.

Antal arbetssjukdomar inom Elinstallation var totalt 93.

Antal sysselsatta	42.700
Antal arbetsolyckor	362
Arbetsolyckor/1000 personer	8,5
Antal arbetssjukdomar	93
Arbetssjukdomar/1000 personer	2,2
Dödsolyckor	1

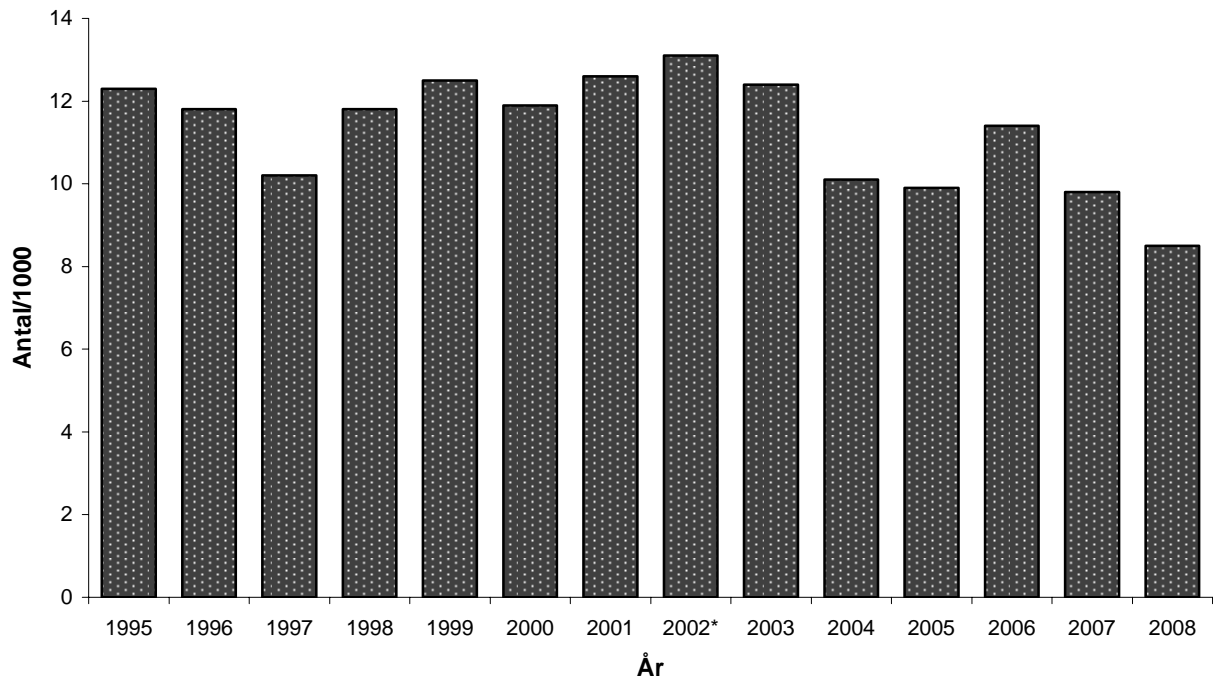
Arbetsolyckor och arbetssjukdomar 1995 – 2008

	1995	1996	1997	1998	1999	2000	2001	2002	2003	2004	2005	2006	2007	2008
Arbetsolyckor antal	329	322	297	374	402	413	430	489	459	375	368	430	396	362
Arbetsolyckor /1000 personer	12,3	11,8	10,2	11,8	12,5	11,9	12,6	13,1	12,4	10,1	9,9	11,4	9,8	8,5
Arbetssjukdomar antal	83	84	77	90	116	135	195	172	209	198	140	99	103	93
Arbetssjukdomar /1000 personer	3,1	3,1	2,6	2,8	3,6	3,9	5,6	4,6	5,7	5,4	3,8	2,6	2,5	2,2
Sjukdagar/ olycka	-	-	-	-	-	-	-	-	-	-	-	-	-	-
Medelv:									51	39	27	i.u.**	i.u.**	i.u.**
Median:									7	6	5	i.u.**	i.u.**	i.u.**
Sjukdagar/ sjukdom	-	-	-	-	-	-	-	-	-	-	-	-	-	-
Medelv:									134	157	126	i.u.**	i.u.**	i.u.**
Median:									40	34	48	i.u.**	i.u.**	i.u.**

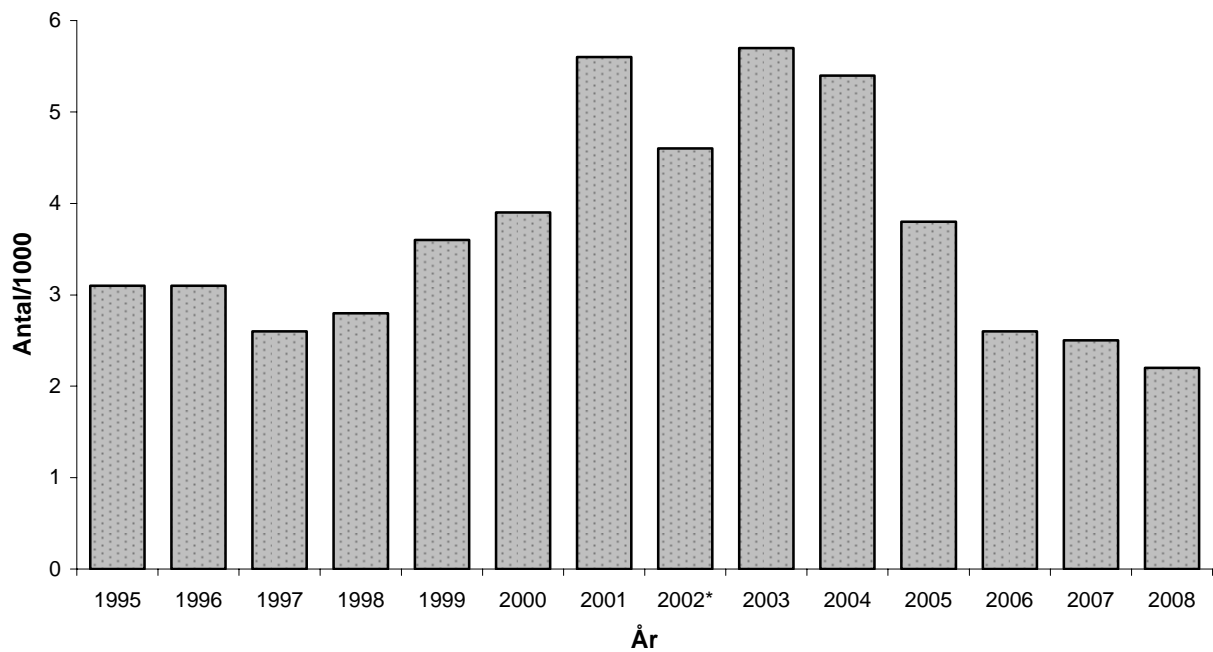
* Fr o m år 2002 ingår endast olycksfall som har medfört frånvaro. Se Bakgrund och metod.

** För år 2006-2008 finns inga uppgifter tillgängliga.

Arbetsolyckor 1995-2008. Elinstallation



Arbetssjukdomar 1995-2008. Elinstallation



Anm. Nya rutiner för registrering av arbetssjukdomar gav en överskattning av 2001 års siffror och en underskattning av 2002 års.

Arbetsolyckor

Trenden med minskande olycksfrekvens de senaste åren fortsätter. Det registrerade antalet olyckor år 2008 sjönk till 362, frekvensen (antal olyckor/1000 sysselsatta) sjönk också till rekordlåga 8,5.

I det nya registreringssystemet har vissa nya variabler och klassifikationer införts. Den tidigare klassificeringen Händelse som användes för olyckor har ersatts med Avvikelse. Vissa gamla variabler, t ex "Fall av person", har därmed inte helt samma innebörd som tidigare, medan andra variabler är helt nya.

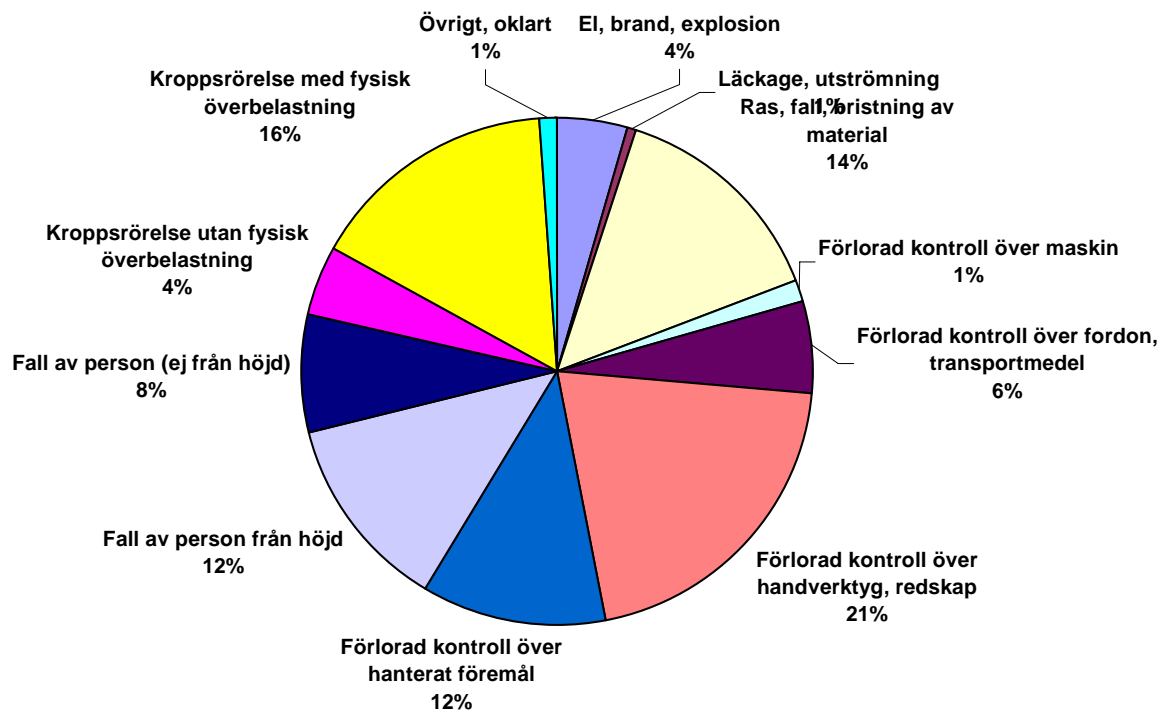
Bland avvikelserna är det förlorad kontroll över verktyg 74 fall (21 %), plötslig överbelastning 57 (16 %), ras och materialbristning 51 fall (14 %) samt fall från höjd 45 (12 %) som dominerar (Tabell 1 och Diagram 7). Elyckorna minskade till 16 (4 %).

Det är en betydande minskning av antalet elolyckor och fallolyckor på samma nivå jämfört med föregående år.

Under avvikelsen "Ras, fall, bristning av material" återfinns även en del fallolyckor, som beror på att stegen eller bocken den skadade personen stått på vält eller glidit undan.

Diagram 7

Arbetsolyckor 2008. Avvikelse. Elinstallation



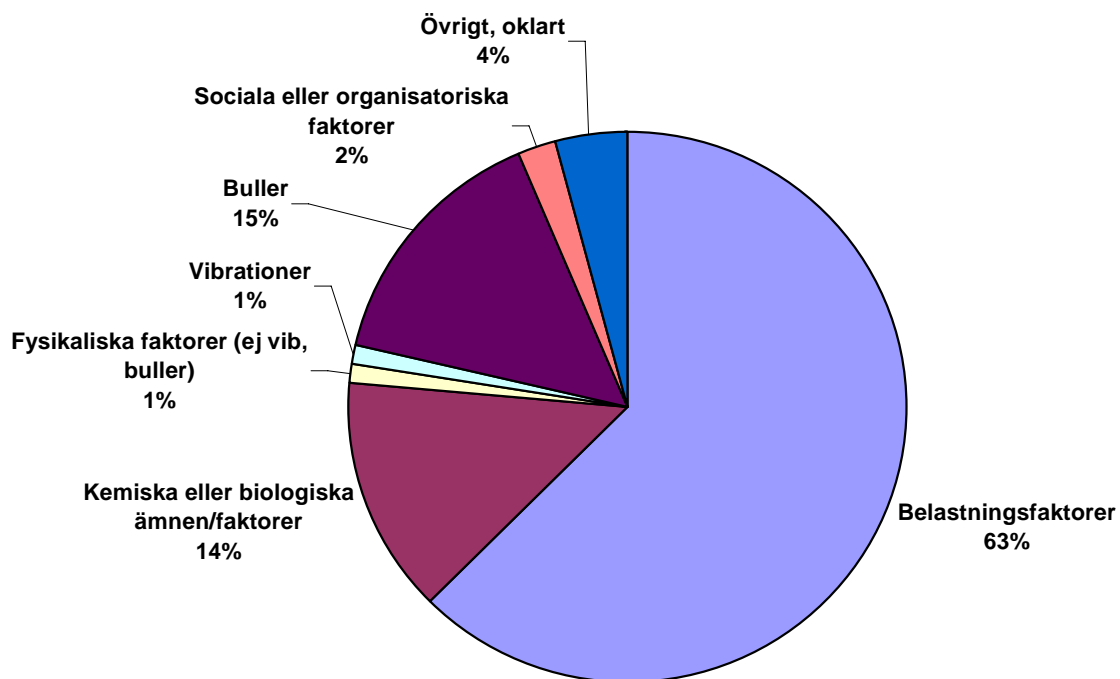
Arbetssjukdomar

För arbetssjukdomar har antalet sjunkit. Frekvensen för anmälda fall år 2008, 2,2/1000, är den lägsta någonsin.

I särklass vanligast är fortfarande belastningssjukdomarna med 58 fall (63 %) (se Tabell 18 och Diagram 8). Näst vanligast är bullerskador med 14 fall (15 %).

Diagram 8

Arbetssjukdomar 2008. Orsak. Elinstallation



Ventilation

8.000 personer är sysselsatta med installation av ventilationsanordningar.

Antal arbetsolyckor vid ventilationsarbeten var totalt 72.

Antal arbetssjukdomar vid ventilationsarbeten var totalt 22.

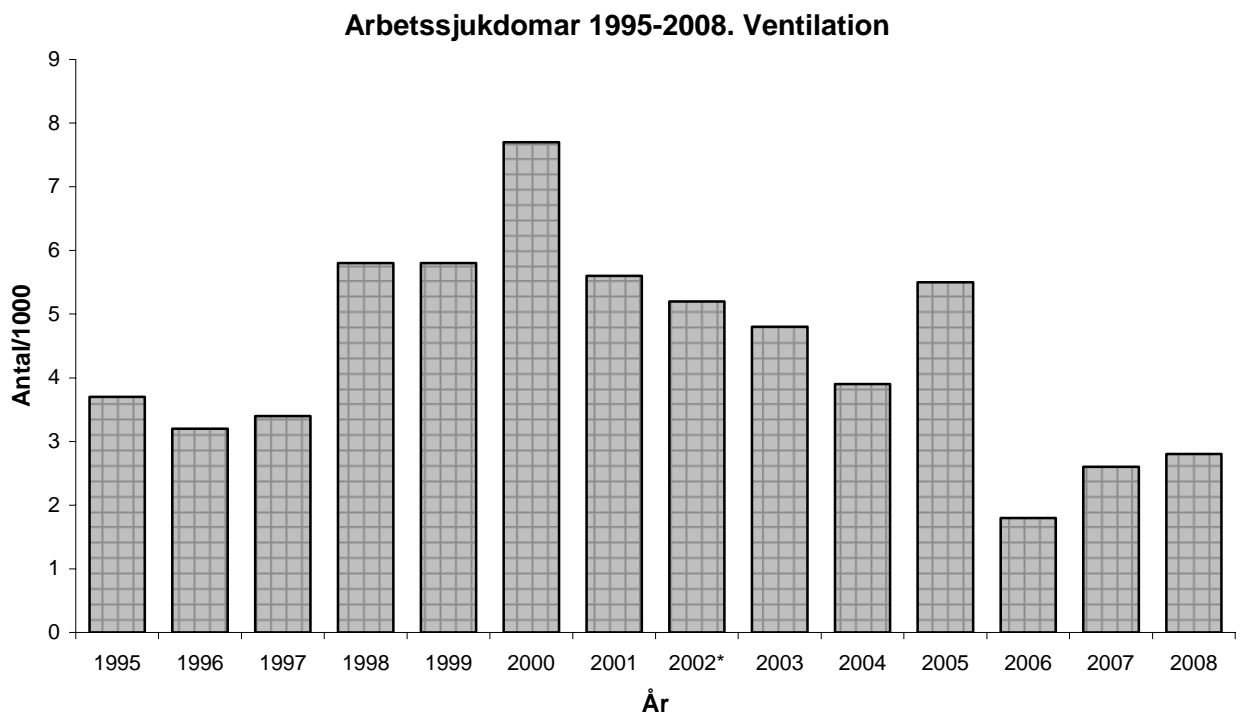
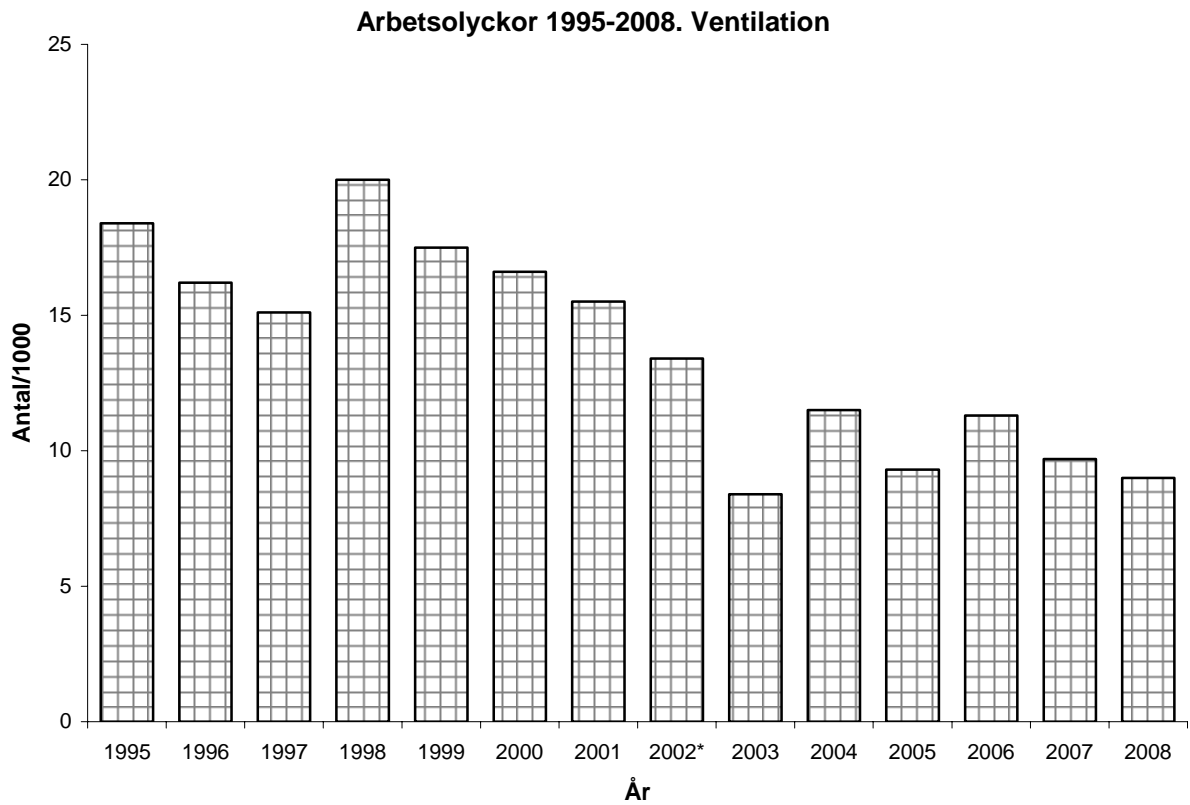
Antal sysselsatta	8.000
Antal arbetsolyckor	72
Arbetsolyckor/1000 personer	9,0
Antal arbetssjukdomar	22
Arbetssjukdomar/1000 personer	2,8
Dödsolyckor	0

Arbetsolyckor och arbetssjukdomar 1995 – 2008

	1995	1996	1997	1998	1999	2000	2001	2002 *	2003	2004	2005	2006	2007	2008
Arbetsolyckor antal	115	105	99	113	109	107	98	92	56	76	62	80	71	72
Arbetsolyckor /1000 personer	18,4	16,2	15,1	20,0	17,5	16,6	15,5	13,4	8,4	11,5	9,3	11,3	9,7	9,0
Arbetssjukdomar antal	23	21	22	33	36	50	36	36	32	26	37	13	19	22
Arbetssjukdomar /1000 personer	3,7	3,2	3,4	5,8	5,8	7,7	5,6	5,2	4,8	3,9	5,5	1,8	2,6	2,8
Sjukdagar/ olycka	-	-	-	-	-	-	-	-	-	-	-	-	-	-
Medelv:									65	44	37	i.u.**	i.u.**	i.u.**
Median:									19	18	13	i.u.**	i.u.**	i.u.**
Sjukdagar/ sjukdom	-	-	-	-	-	-	-	-	-	-	-	-	-	-
Medelv:									195	178	223	i.u.**	i.u.**	i.u.**
Median:									38	20	102	i.u.**	i.u.**	i.u.**

* Fr o m år 2002 ingår endast olycksfall som har medfört frånvaro. Se Bakgrund och metod.

** För år 2006-2008 finns inga uppgifter tillgängliga.



Anm. Nya rutiner för registrering av arbetssjukdomar gav en överskattning av 2001 års siffror och en underskattning av 2002 års.

Arbetsolyckor

Den nedåtgående trenden för olycksfallsfrekvensen under 2000-talet har planat ut och nu ligger nivån omkring 9 fall/1000 personer. Det registrerade antalet olyckor år 2008 ökade något till 72, medan frekvensen (antal olyckor/1000 sysselsatta) sjönk till 9,0.

I det nya registreringssystemet har vissa nya variabler och klassifikationer införts. Den tidigare klassificeringen Händelse som användes för olyckor har ersatts med Avvikelse. Vissa gamla variabler, t ex "Fall av person", har därmed inte helt samma innebörd som tidigare, medan andra variabler är helt nya.

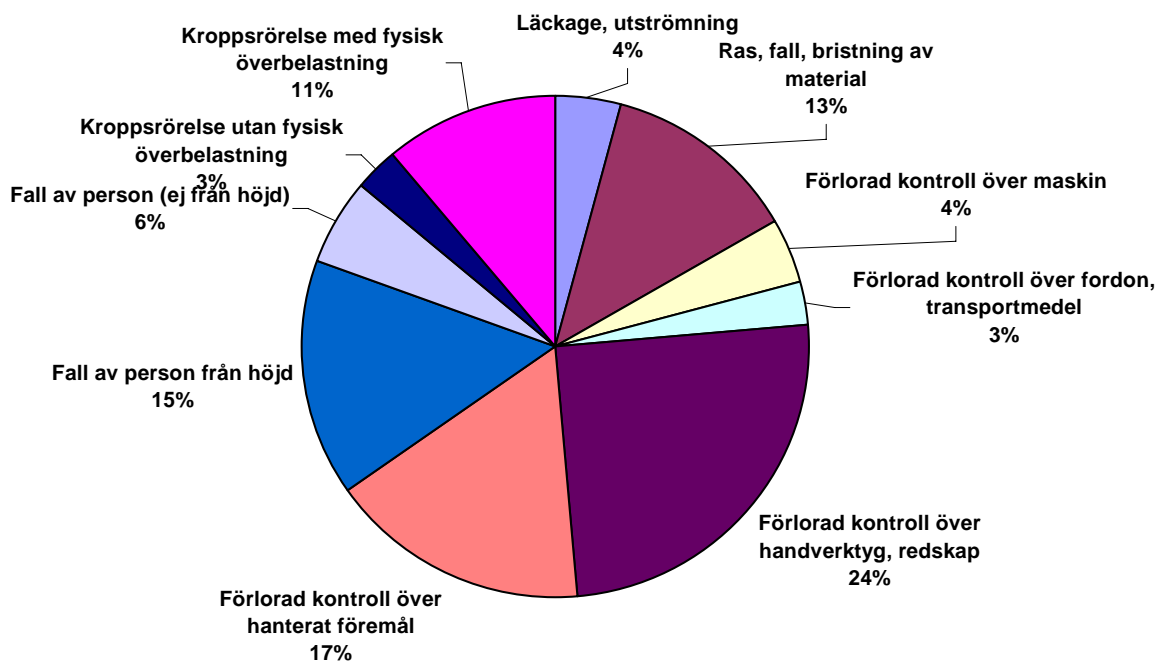
Bland avvikelserna är det förlorad kontroll från verktyg 18 (24 %), förlorad kontroll över hanterat föremål 12 (17 %), samt fall från höjd 11 (15 %) som dominerar (Tabell 1 och Diagram 9).

Förlorad kontroll från verktyg och fall från höjd har ökat, medan övriga har minskat. Vid dessa relativt låga antal kan man dock inte dra några långtgående slutsatser av förändringarna mellan åren.

Under avvikelserna "Ras, fall, bristning av material" återfinns även där en del fallolyckor, som beror på att stegen eller bocken den skadade personen stått på glidit undan.

Diagram 9

Arbetsolyckor 2008. Avvikelse. Ventilation



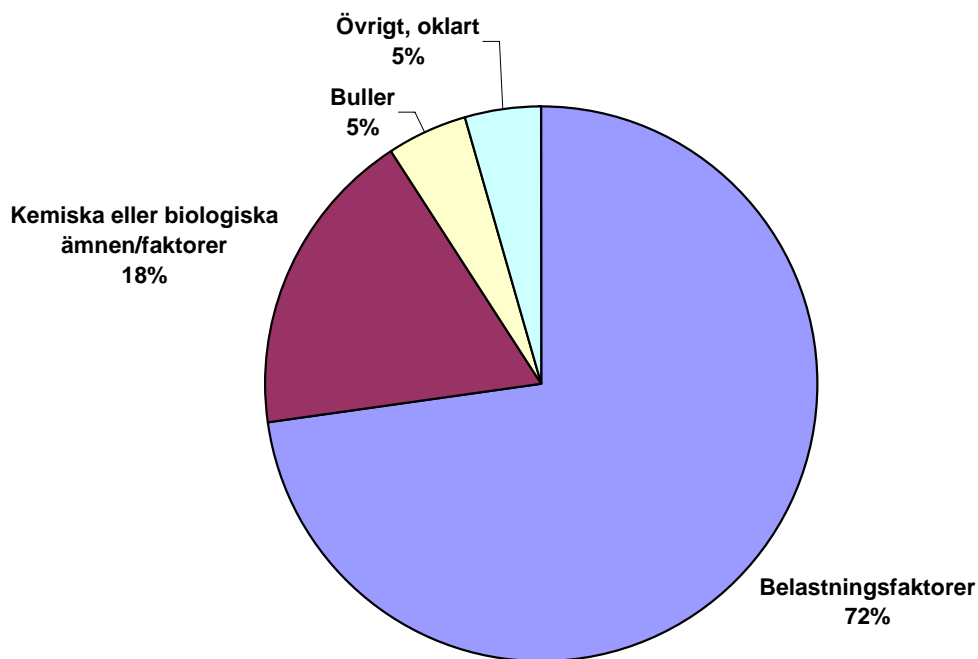
Arbetssjukdomar

För arbetssjukdomar har antalet fall ökat med tre fall och antalet har stigit till 22 (frekvens 2,8 fall/1000). Det är dock det tredje lägsta antalet någonsin efter 2006 års historiskt lägsta notering.

I särklass vanligast är fortfarande belastningssjukdomarna med 16 fall (72 %) (se Tabell 18 och Diagram 10). Därutöver förekommer Skador av kemiska eller biologiska faktorer samt bullerskador.

Diagram 10

Arbetssjukdomar 2008. Orsak. Ventilation



VVS

23.200 personer är sysselsatta med VVS-installationsarbeten.
(VVS = vatten, värme, sanitet. Ventilationsarbeten ingår inte i begreppet.)

Antal arbetsolyckor inom VVS var 248.

Antal arbetssjukdomar inom VVS var 59.

Antal sysselsatta	23.200
Antal arbetsolyckor	248
Arbetsolyckor/1000 personer	10,7
Antal arbetssjukdomar	59
Arbetssjukdomar/1000 personer	2,5
Dödsolyckor	1

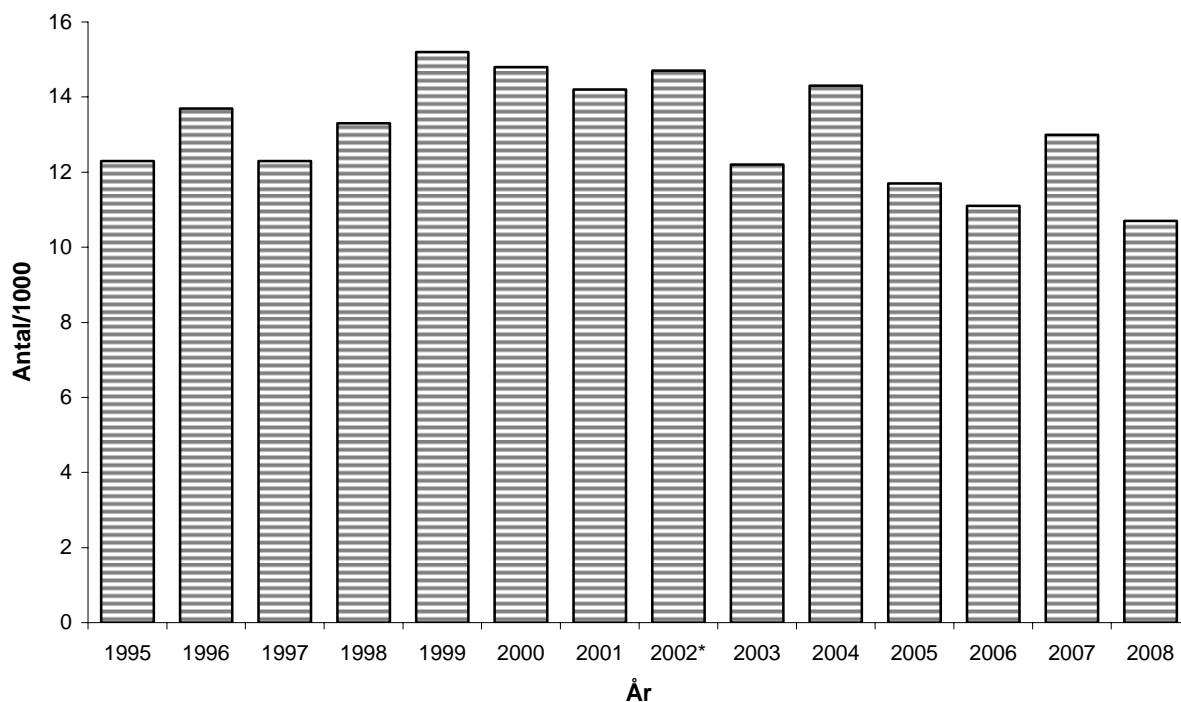
Arbetsolyckor och arbetssjukdomar 1995 – 2008

	1995	1996	1997	1998	1999	2000	2001	2002 *	2003	2004	2005	2006	2007	2008
Arbetsolyckor antal	229	253	246	266	303	297	283	299	256	300	246	240	299	248
Arbetsolyckor /1000 personer	12,3	13,7	12,3	13,3	15,2	14,8	14,2	14,7	12,2	14,3	11,7	11,1	13,0	10,7
Arbetssjukdomar antal	83	82	93	103	120	155	188	141	166	117	103	71	72	59
Arbetssjukdomar /1000 personer	4,5	4,4	4,7	5,2	6	7,8	9,4	6,9	7,9	5,6	4,9	3,3	3,1	2,5
Sjukdagar/ olycka	-	-	-	-	-	-	-	-	-	-	-	-	-	-
Medelv:									47	45	35	i.u.**	i.u.**	i.u.**
Median:									11	13	9	i.u.**	i.u.**	i.u.**
Sjukdagar/ sjukdom	-	-	-	-	-	-	-	-	-	-	-	-	-	-
Medelv:									229	251	161	i.u.**	i.u.**	i.u.**
Median:									90	95	61	i.u.**	i.u.**	i.u.**

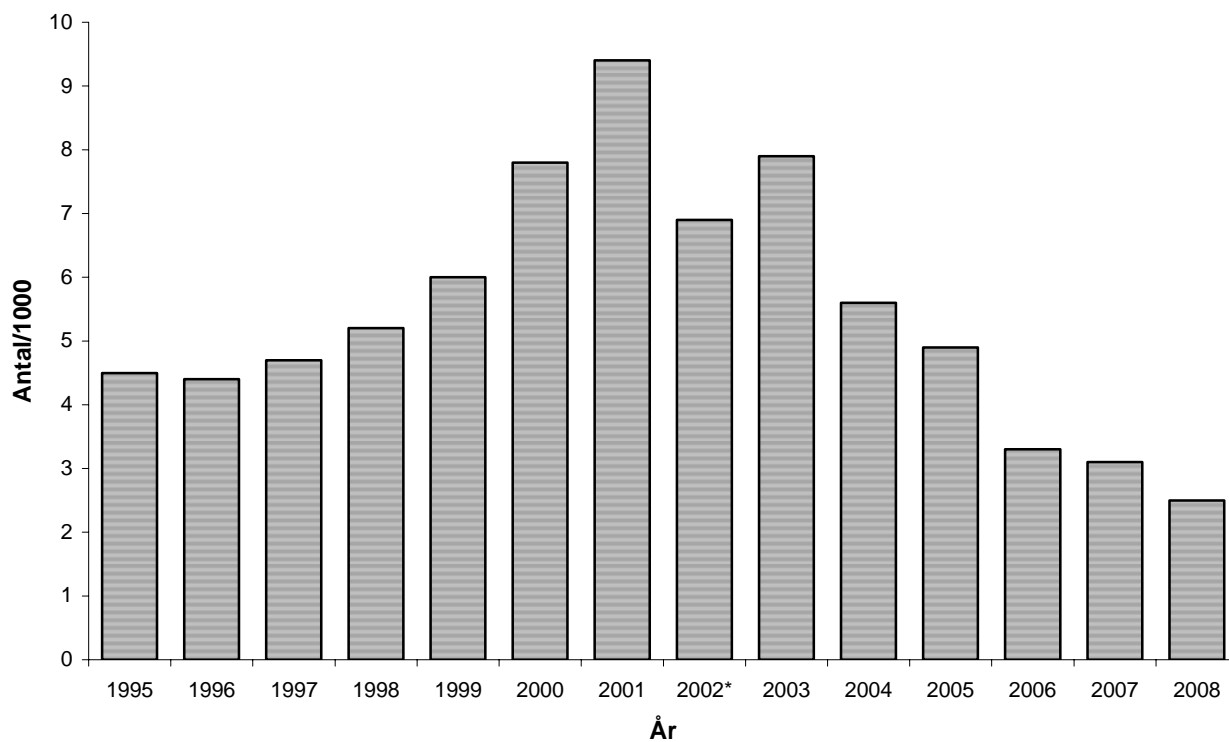
* Fr o m år 2002 ingår endast olycksfall som har medfört frånvaro. Se Bakgrund och metod.

** För år 2006-2008 finns inga uppgifter tillgängliga.

Arbetsolyckor 1995-2008. VVS



Arbetssjukdomar 1995-2008. VVS



Anm. Nya rutiner för registrering av arbetssjukdomar gav en överskattning av 2001 års siffror och en underskattning av 2002 års.

Arbetsolyckor

Antalet olycksfall år 2008 var 248. Frekvensen 10,7(antal olyckor/1000 sysselsatta) var lägre än närmast föregående år och den lägsta någonsin.

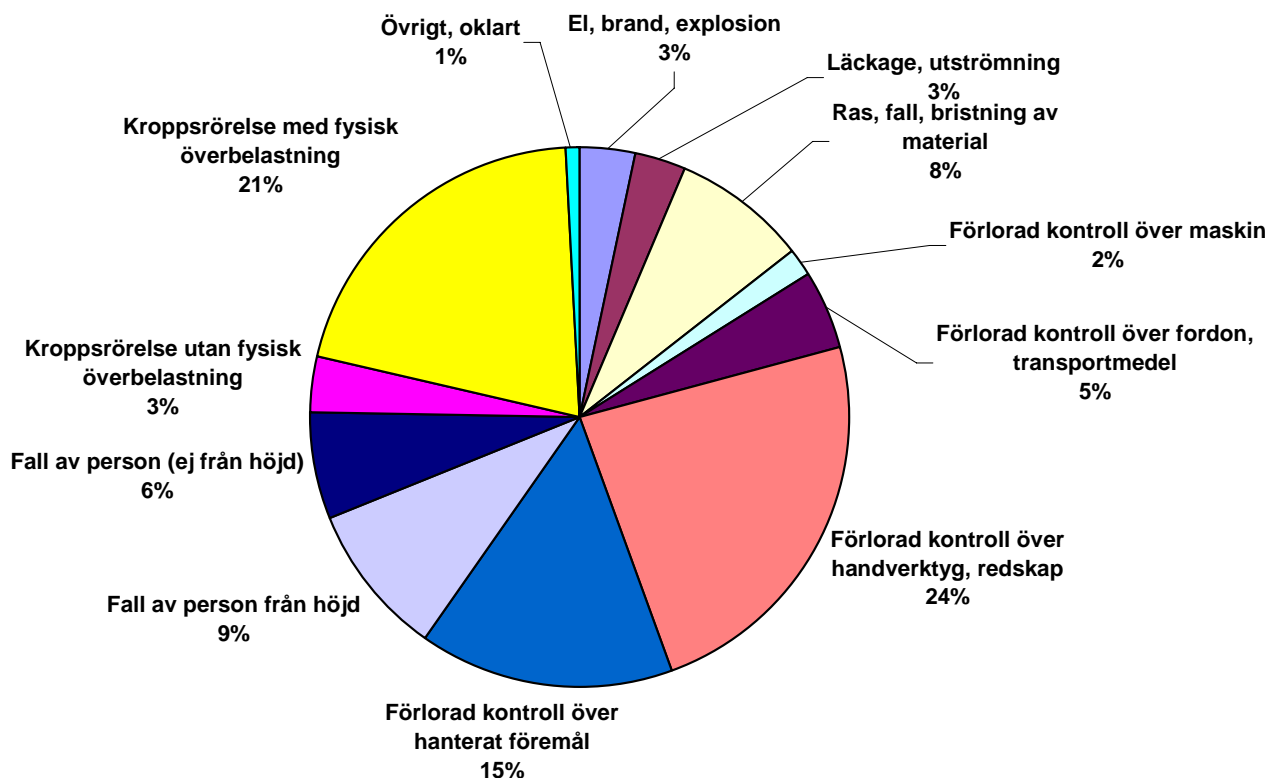
I det nya registreringssystemet har vissa nya variabler och klassifikationer införts. Den tidigare klassificeringen Händelse som användes för olyckor har ersatts med Avvikelse. Vissa gamla variabler, t ex "Fall av person", har därmed inte helt samma innebörd som tidigare, medan andra variabler är helt nya.

Bland avvikelserna är det förlorad kontroll över verktyg 58 fall (24 %), plötslig överbelastning 51 (21%) och hanteringsskador 38 (15 %) som dominerar (Tabell 1 och Diagram 11). Förlorad kontroll över verktyg samt ras, fall, bristning av material har minskat betydligt sedan föregående år.

Under avvikelserna "Ras, fall, bristning av material" återfinns även där en del fallolyckor, som beror på att stegen eller bocken den skadade personen stått på glidit undan.

Diagram 11

Arbetsolyckor 2008. Avvikelse. VVS

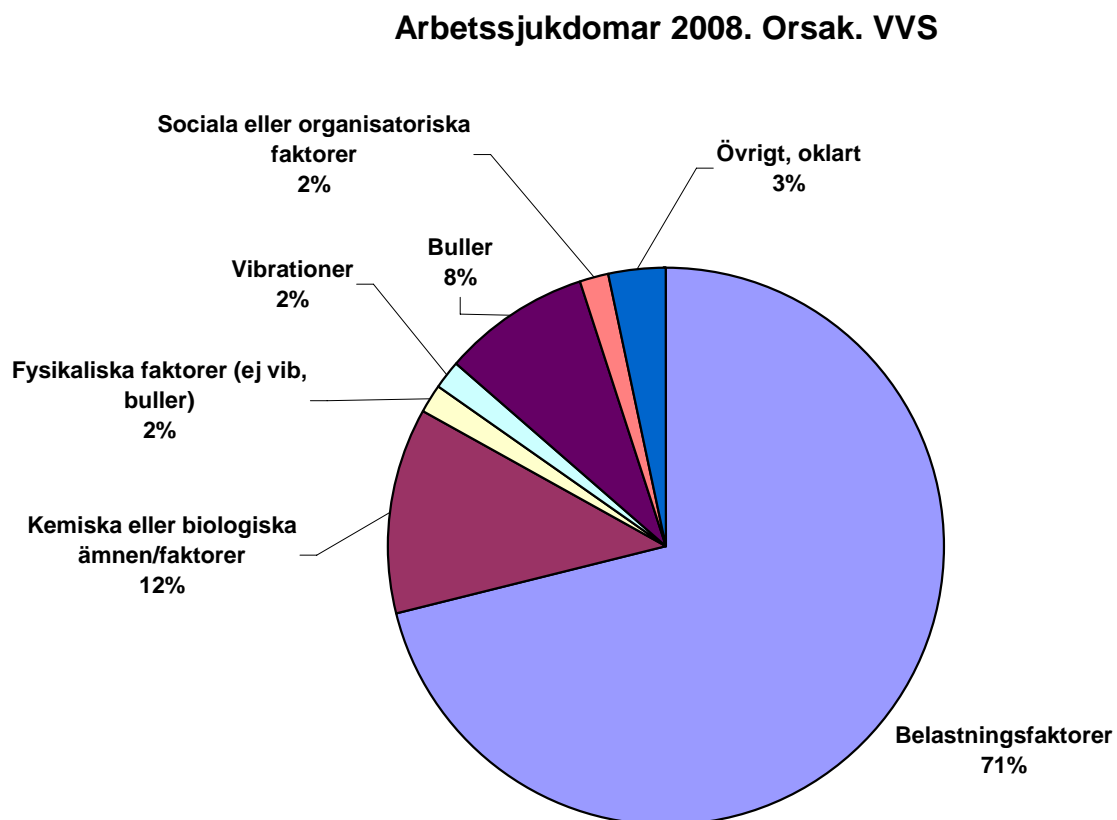


Arbetssjukdomar

De anmälda arbetssjukdomarna fortsätter att minska. Både antalet, 59, och frekvensen, 2,5 fall /1000 sysselsatta, är de lägsta som någonsin noterats.

I särklass vanligast är fortfarande belastningssjukdomarna med 42 fall (71 %) (se Tabell 18 och Diagram 12). Både antal och andelar av de olika orsakerna är i stort sett oförändrade jämfört med föregående år.

Diagram 12



Måleri

17.900 personer är sysselsatta med måleriarbeten.

Antal arbetsolyckor inom måleri var 114.

Antal arbetssjukdomar inom måleri var 46.

Antal sysselsatta	17.900
Antal arbetsolyckor	114
Arbetsolyckor/1000 personer	6,4
Antal arbetssjukdomar	46
Arbetssjukdomar/1000 personer	2,6
Dödsolyckor	0

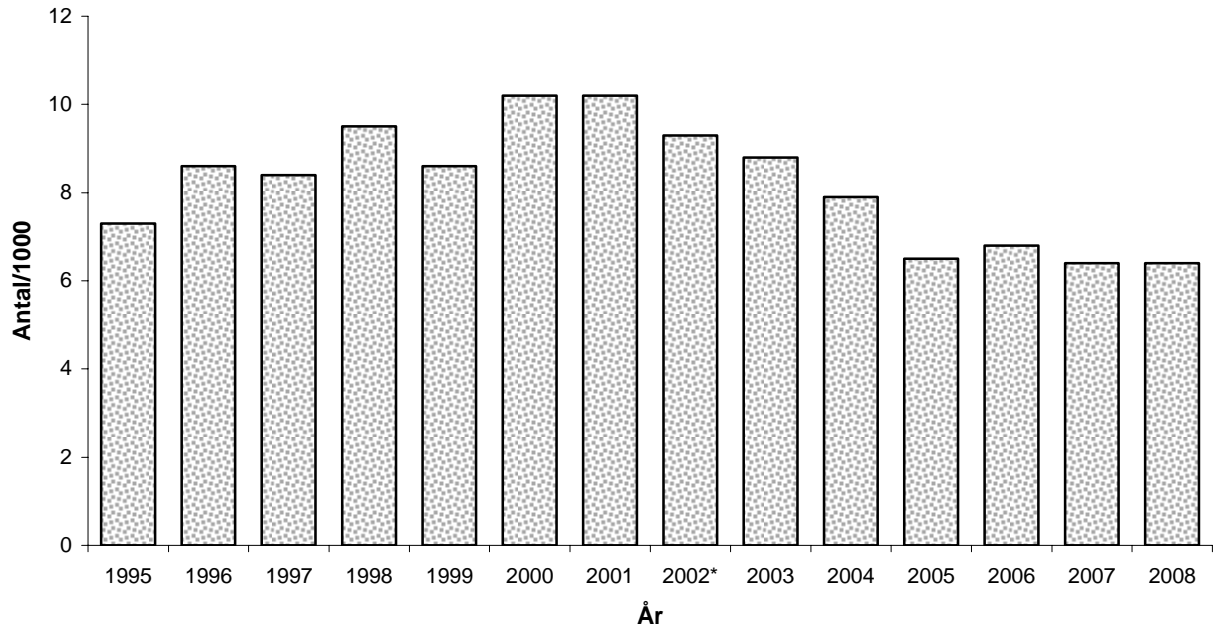
Arbetsolyckor och arbetssjukdomar 1995 – 2008

	1995	1996	1997	1998	1999	2000	2001	2002 *	2003	2004	2005	2006	2007	2008
Arbetsolyckor antal	114	128	124	140	133	159	156	146	138	124	103	111	109	114
Arbetsolyckor /1000 personer	7,3	8,6	8,4	9,5	8,6	10,2	10,2	9,3	8,8	7,9	6,5	6,8	6,4	6,4
Arbetssjukdomar antal	146	116	98	112	120	147	183	160	168	98	95	79	62	46
Arbetssjukdomar /1000 personer	9,4	7,8	6,6	7,6	7,8	9,4	11,7	10,2	10,7	6,2	6,0	4,8	3,6	2,6
Sjukdagar/ olycka Medelv: Median:	-	-	-	-	-	-	-	-	68 24	72 31	64 15	i.u.* * i.u.* *	i.u.* * i.u.* *	i.u.* * i.u.* *
Sjukdagar/ sjukdom Medelv: Median:	-	-	-	-	-	-	-	-	194 84	213 107	173 81	i.u.* * i.u.* *	i.u.* * i.u.* *	i.u.* * i.u.* *

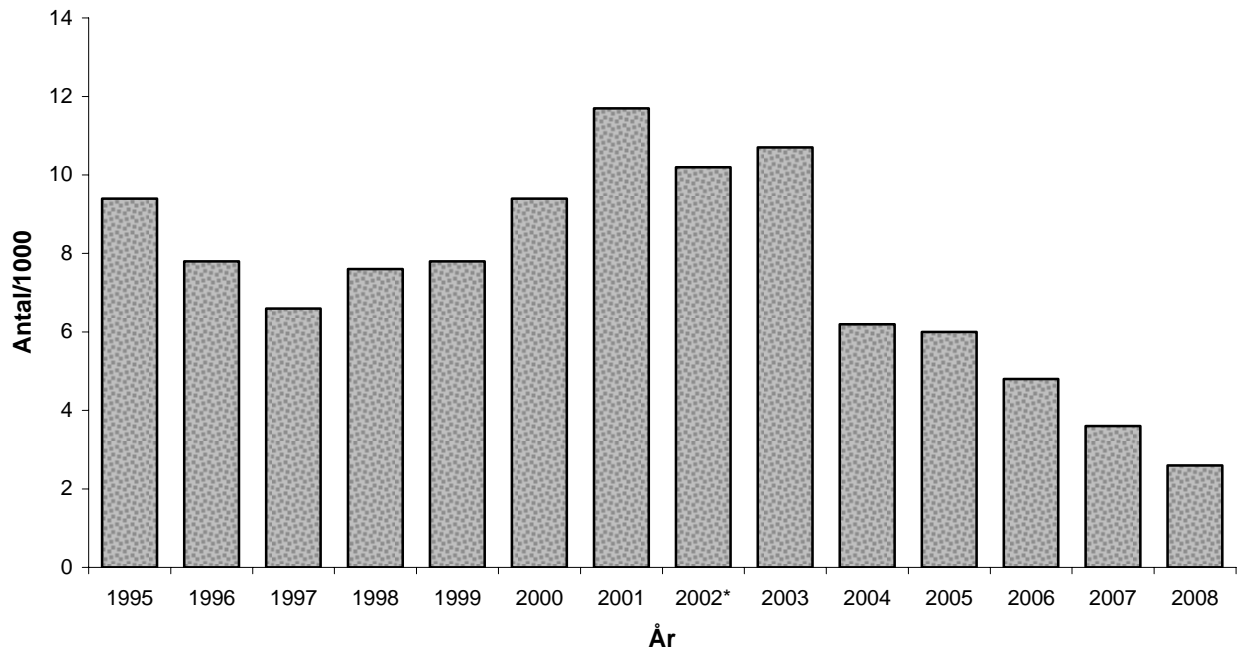
* Fr o m år 2002 ingår endast olycksfall som har medfört frånvaro. Se Bakgrund och metod.

** För år 2006-2008 finns inga uppgifter tillgängliga.

Arbetsolyckor 1995-2008. Måleri



Arbetssjukdomar 1995-2008. Måleri



Anm. Nya rutiner för registrering av arbetssjukdomar gav en överskattning av 2001 års siffror och en underskattning av 2002 års.

Arbetsolyckor

Den nedåtgående trenden för olycksfall har planat ut och olycksfrekvensen är oförändrad jämfört med föregående år. Antalet fall, 114, år 2008 är något fler än året före.

I det nya registreringsystemet har vissa nya variabler och klassifikationer införts. Den tidigare klassificeringen Händelse som användes för olyckor har ersatts med Avvikelse. Vissa gamla variabler, t ex "Fall av person", har därmed inte helt samma innebörd som tidigare, medan andra variabler är helt nya.

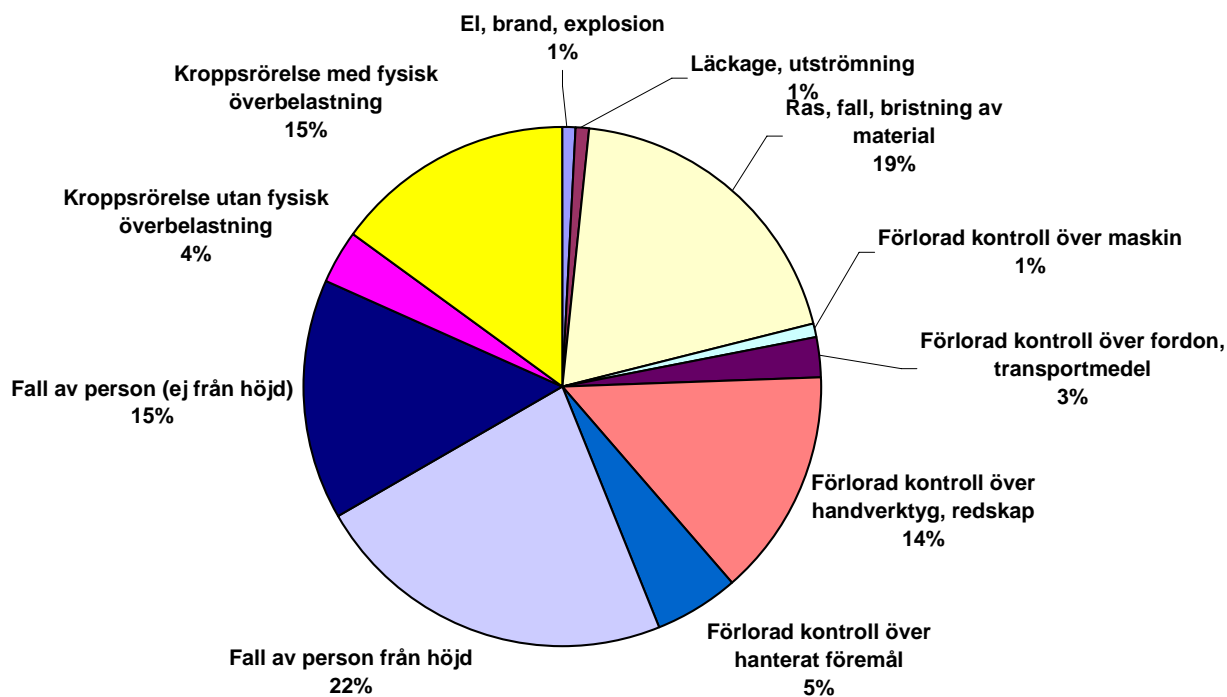
Bland Avvikelserna är det fall från höjd 26 fall (22 %), ras och materialbristning 22 (19 %), fall på samma nivå 17 (15 %), plötslig överbelastning 17 (15%), skador från verktyg 16 fall (14 %), som dominerar (Tabell 1 och Diagram 13).

Antalet fallolyckor totalt har ökat något sedan föregående år, men det har skett en omfördelning så att fall från höjd har minskat medan fall på samma nivå har ökat. Föregående år var det tvärtom.

Under avvikelsen "Ras, fall, bristning av material" återfinns även där en del fallolyckor, som beror på att stegen eller bocken den skadade personen stått på glidit undan.

Diagram 13

Arbetsolyckor 2008. Avvikelse. Måleri



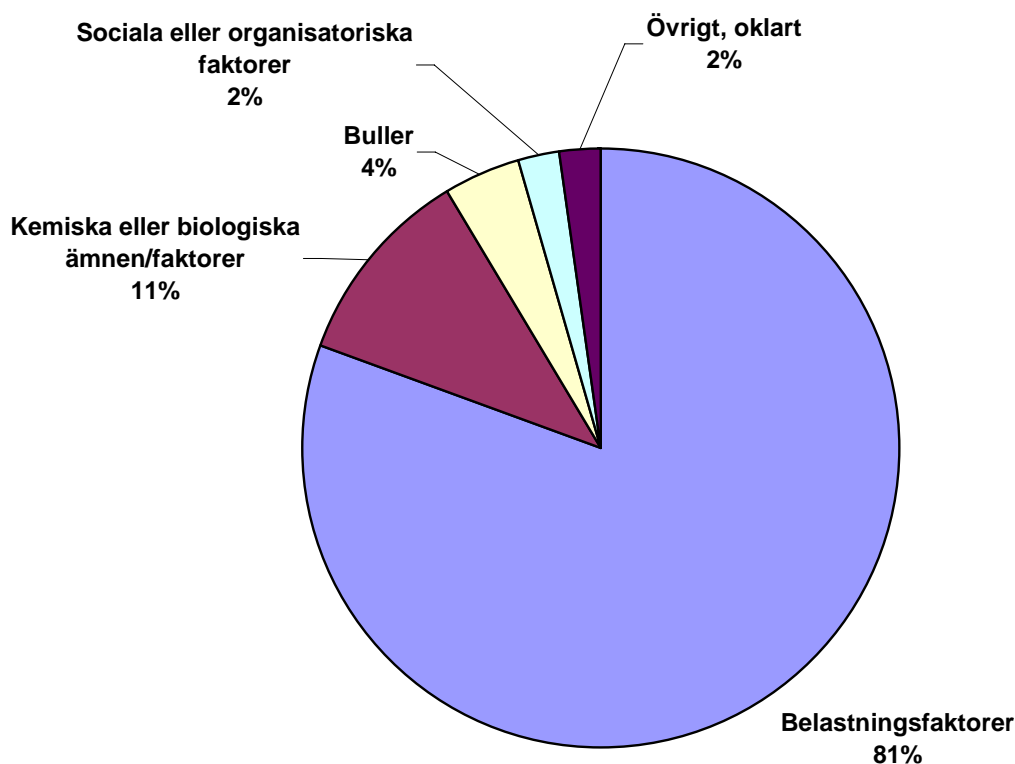
Arbetssjukdomar

Den vikande trenden för arbetssjukdomar har fortsatt och 2008 års anmälningar är det lägsta talet någonsin både vad gäller antal och frekvens. Antalet, 46 fall, är mindre än en tredjedel av toppen som nåddes år 2001 med 183 fall.

I särklass vanligast är fortfarande belastningssjukdomarna med 37 fall (81 %) (se Tabell 18 och Diagram 14), vilket återigen är en betydande minskning sedan de föregående åren. Därutöver förekommer skador från kemiska ämnen med 5 fall (11 %) samt bullerskador med 2 fall (4 %).

Diagram 14

Arbetssjukdomar 2008. Orsak. Måleri



Glasmästeriarbeten

2.800 personer är sysselsatta med glasmästeriarbeten. (Bilglas ingår inte här.)

Antal arbetsolyckor inom glasmästeri var 31.

Antal arbetssjukdomar inom glasmästeri var 4.

Antal sysselsatta	2.800
Antal arbetsolyckor	31
Arbetsolyckor/1000 personer	11,1
Antal arbetssjukdomar	4
Arbetssjukdomar/1000 personer	1,4
Dödsolyckor	0

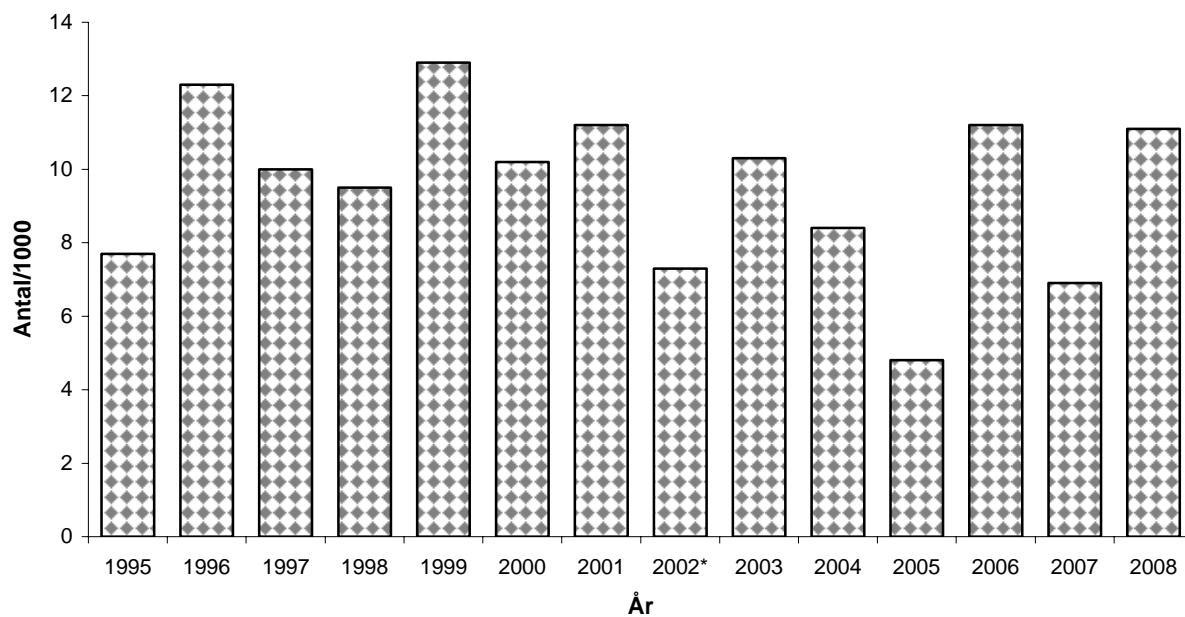
Arbetsolyckor och arbetssjukdomar 1995 – 2008

	1995	1996	1997	1998	1999	2000	2001	2002	2003	2004	2005	2006	2007	2008
								*						
Arbetsolyckor antal	19	29	23	22	30	24	26	18	25	21	12	28	18	31
Arbetsolyckor /1000 personer	7,7	12,3	10,0	9,5	12,9	10,2	11,2	7,3	10,3	8,4	4,8	11,2	6,9	11,1
Arbetssjukdomar antal	9	7	3	8	11	17	20	8	18	8	1	5	4	4
Arbetssjukdomar /1000 personer	3,6	3,0	1,3	3,5	4,7	7,2	8,5	3,2	7,4	3,2	0,4	2,0	1,5	1,4
Sjukdagar/ olycka	-	-	-	-	-	-	-	-						
Medelv:									74	53	20	i.u.*	i.u.*	i.u.*
Median:									36	17	12	*	*	*
												i.u.*	i.u.*	i.u.*
												*	*	*
												i.u.*	i.u.*	i.u.*
												*	*	*
												i.u.*	i.u.*	i.u.*
												*	*	*
												i.u.*	i.u.*	i.u.*
												*	*	*
												i.u.*	i.u.*	i.u.*
												*	*	*
												i.u.*	i.u.*	i.u.*
												*	*	*
												i.u.*	i.u.*	i.u.*
												*	*	*

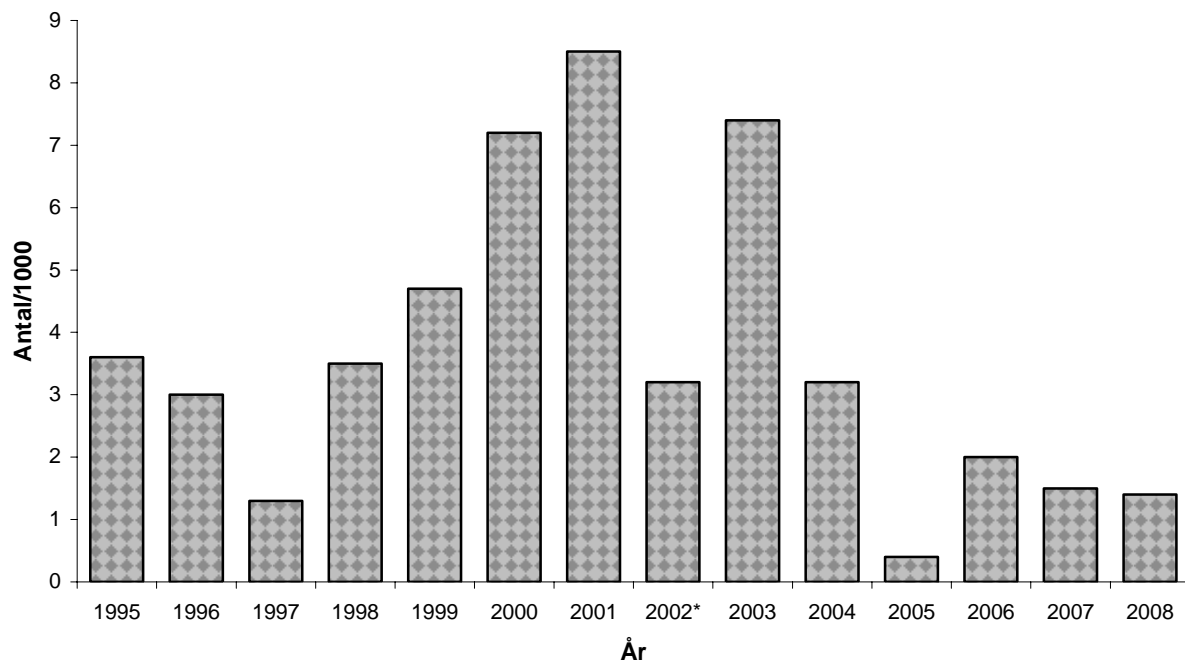
* Fr o m år 2002 ingår endast olycksfall som har medfört frånvaro. Se Bakgrund och metod.

** För år 2006-2008 finns inga uppgifter tillgängliga.

Arbetsolyckor 1995-2008. Glasmästeri



Arbetssjukdomar 1995-2008. Glasmästeri



Anm. Nya rutiner för registrering av arbetssjukdomar gav en överskattning av 2001 års siffror och en underskattning av 2002 års.

Arbetsolyckor

Antalet olycksfall, 31 fall, år 2008 var betydligt högre än föregående år. Frekvensen, 6,9 fall/1000 personer, var också väsentligt högre än föregående år.

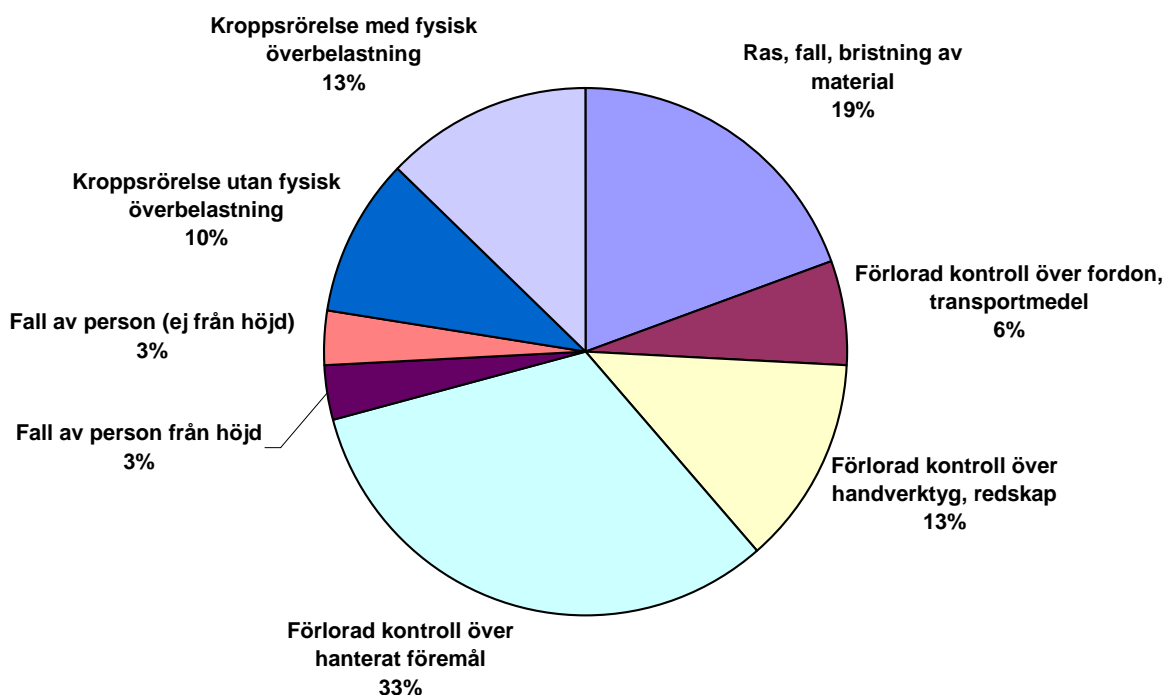
Man kan inte dra alltför långtgående slutsatser av de variationer i skadeutfallet som sker från år till år i en sådan liten population som det är fråga om här.

I det nya registreringssystemet har vissa nya variabler och klassifikationer införts. Den tidigare klassificeringen Händelse som användes för olyckor har ersatts med Avvikelse. Vissa gamla variabler, t ex "Fall av person", har därmed inte helt samma innebörd som tidigare, medan andra variabler är helt nya.

Bland avvikelserna är det förlorad kontroll över hanterat föremål 10 fall (33 %) och ras, fall 6 fall (19 %) som dominerar (Tabell 1 och Diagram 15.)

Diagram 15

Arbetsolyckor 2008. Avvikelse. Glasmästeri



Arbetssjukdomar

Liksom när det gäller olyckorna kan man inte dra alltför långtgående slutsatser av de variationer i skadeutfallet som sker från år till år i en sådan liten population som det är fråga om här. Den långsiktiga trenden är dock sjunkande.

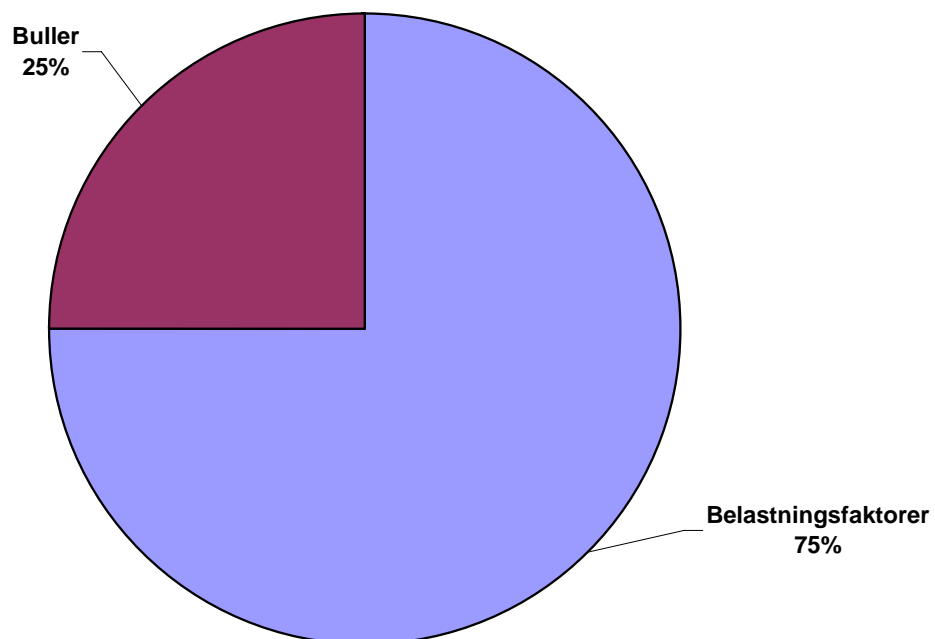
2007 anmäldes 4 fall vilket är lika många fall som föregående år.

Även för arbetssjukdomarna gäller att vid de få fall det är fråga om här, beroende på den förhållandevis begränsade populationen, ger tillfälligheter stora utslag på utfallet under respektive år.

Av de anmälda fallen var det tre belastningsskador och en bullerskada.

Diagram 16

Arbetssjukdomar 2008. Orsak. Glasmästeri



Maskinentreprenad

4.100 personer är sysselsatta i företag vars huvudnäring är maskinentreprenad. Näringsgrenen definieras som uthyrning av maskiner med förare. Ytterligare andra kan vara maskinförare men är anställda i bygg- och anläggningsföretag. De räknas då in i branschgruppen Bygg- och anläggning som har behandlats ovan.

Antal arbetsolyckor inom maskinentreprenad var 28.

Antal arbetssjukdomar inom maskinentreprenad var 5.

Antal sysselsatta	4.100
Antal arbetsolyckor	28
Arbetsolyckor/1000 personer	6,8
Antal arbetssjukdomar	5
Arbetssjukdomar/1000 personer	1,2
Dödsolyckor	0

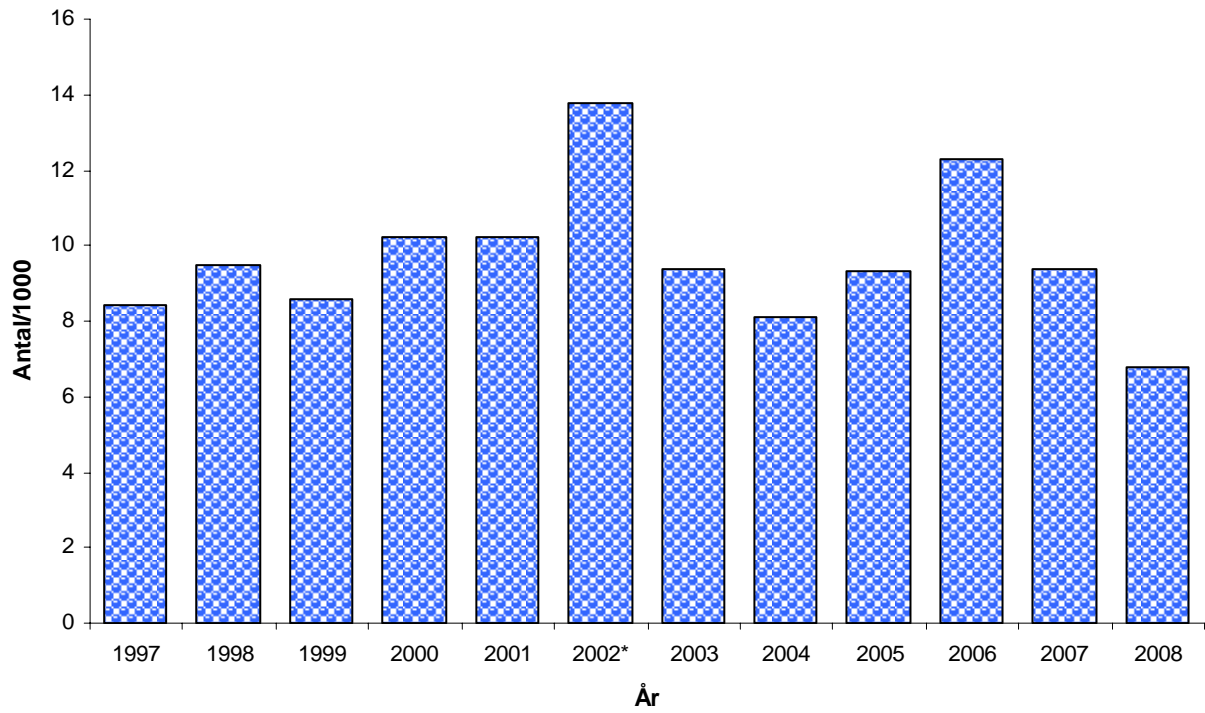
Arbetsolyckor och arbetssjukdomar 1997 – 2008

	1997	1998	1999	2000	2001	2002*	2003	2004	2005	2006	2007	2008
Arbetsolyckor antal	21	21	22	28	24	37	25	21	26	38	34	28
Arbetsolyckor /1000 personer	8,4	9,5	8,6	10,2	10,2	13,8	9,4	8,1	9,3	12,3	9,4	6,8
Arbetssjukdomar antal	7	12	6	10	16	9	17	11	12	9	3	5
Arbetssjukdomar /1000 personer	3,5	6,1	2,9	4,5	7,1	3,4	6,4	4,1	4,3	2,9	0,8	1,2
Sjukdagar/ olycka	-	-	-	-	-	-	-	-	-	-	-	-
Medelv:							75	74	69	i.u.**	i.u.**	i.u.**
Median:							31	38	17	i.u.**	i.u.**	i.u.**
Sjukdagar/ sjukdom	-	-	-	-	-	-	-	-	-	-	-	-
Medelv:							241	275	129	i.u.**	i.u.**	i.u.**
Median:							53	107	67	i.u.**	i.u.**	i.u.**

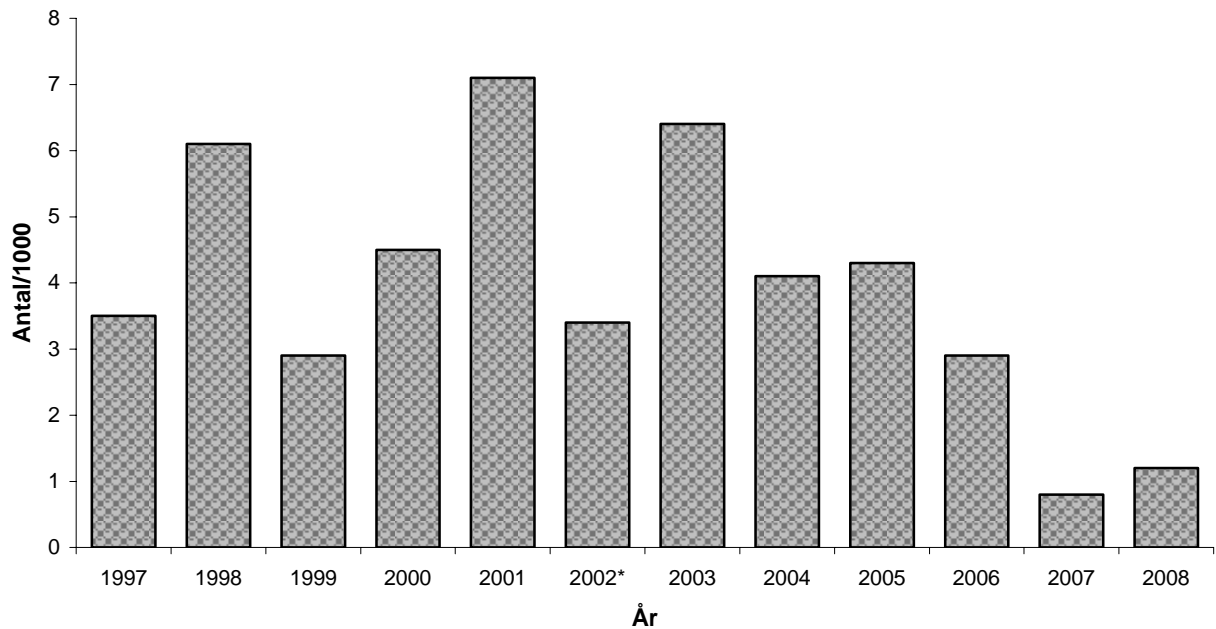
* Fr o m år 2002 ingår endast olycksfall som har medfört frånvaro. Se Bakgrund och metod.

** För år 2006-2008 finns inga uppgifter tillgängliga.

Arbetsolyckor 1997-2008. Maskinentreprenad



Arbetssjukdomar 1997-2008. Maskinentreprenad



Anm. Nya rutiner för registrering av arbetssjukdomar gav en överskattning av 2001 års siffror och en underskattning av 2002 års.

Arbetsolyckor

Antalet olycksfall år 2008 var lägre än 2007 och innebär den lägsta nivån någonsin. Det registrerade antalet olyckor år 2008 var 28, frekvensen (antal olyckor/1000 sysselsatta) sjönk till 6,8.

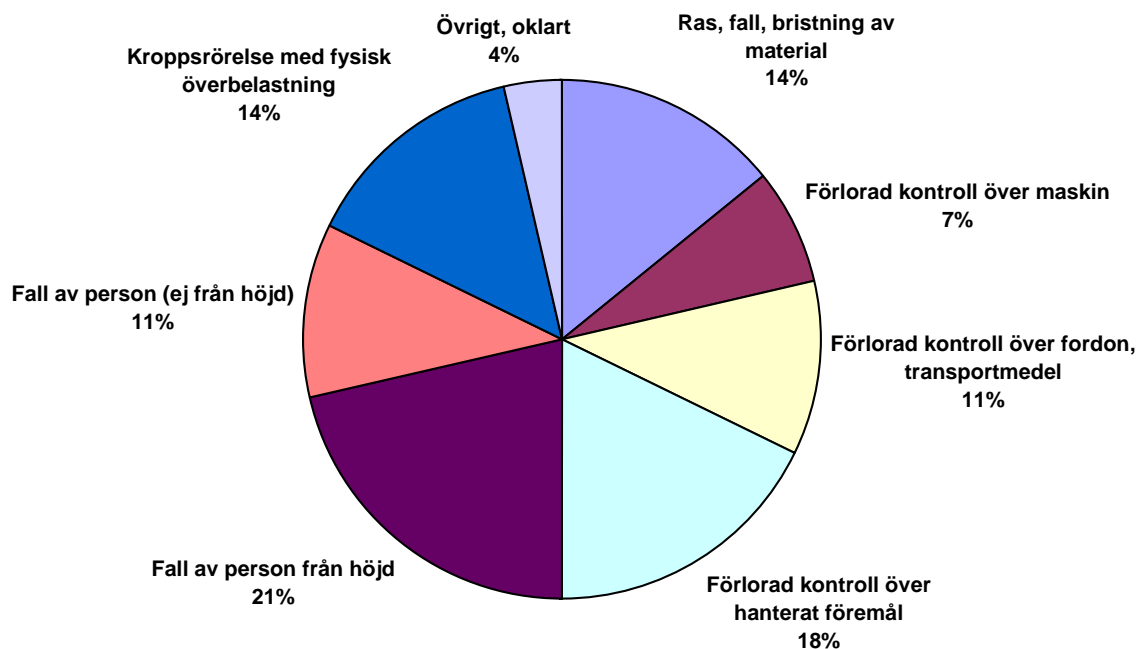
Man kan inte dra alltför långtgående slutsatser av de variationer i skadeutfallet som sker från år till år i en sådan liten population som det är fråga om här.

I det nya registreringsystemet har vissa nya variabler och klassifikationer införts. Den tidigare klassificeringen Händelse som användes för olyckor har ersatts med Avvikelse. Vissa gamla variabler, t ex "Fall av person", har därmed inte helt samma innebörd som tidigare, medan andra variabler är helt nya.

Bland avvikelserna är det fall från höjd 6 (21 %), förlorad kontroll över hanterat föremål 5 fall (18 %), ras, fall, bristning av material 4 fall (14 %) samt fysisk överbelastning 4 (14 %) som dominerar (Tabell 1 och Diagram 17).

Diagram 17

Arbetsolyckor 2008. Avvikelse. Maskinentreprenad



Arbetssjukdomar

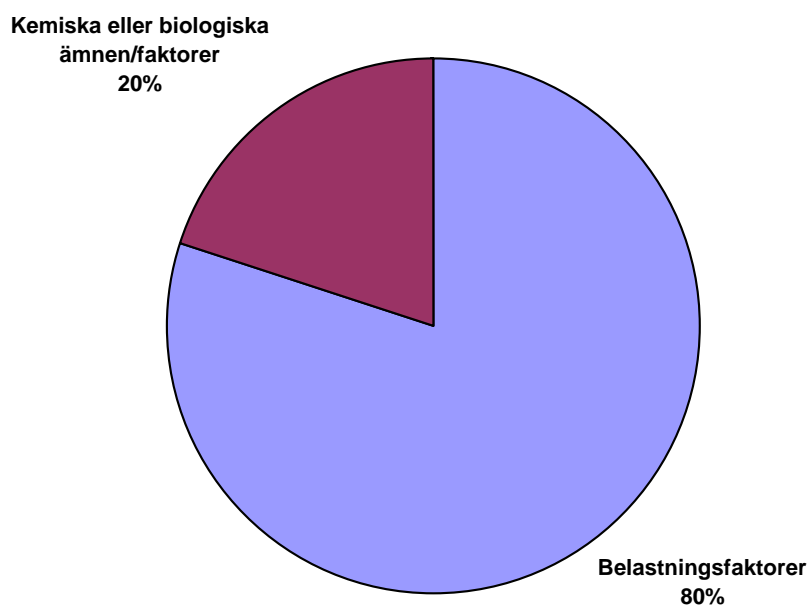
Antalet anmälda arbetssjukdomar 2008 ligger på en högre nivå än det föregående året. Frekvensen 1,2 fall/1000 är ändå den näst lägsta någonsin.

Även för arbetssjukdomarna gäller att vid de få fall det är fråga om här, beroende på den förhållandevis begränsade populationen, ger tillfälligheter stora utslag på utfallet under respektive år.

2008 var det fyra fall av belastningsskador och ett fall av skada från kemiska ämnen som anmäldes som arbetssjukdomar.

Diagram 18

Arbetssjukdomar 2008. Orsak. Maskinentreprenad



Dödsolyckor

Under 2008 inträffade 17 dödsfall vid arbetsplatsolyckor som drabbade personal i företag som bedriver byggverksamhet. Det är det högsta antalet omkomna i arbetet sedan Estoniaolyckan 1994 och betydligt över genomsnittet för den redovisade perioden. Med hänsyn till antalet sysselsatta var dock både 1995 och 1996 mer olycksdrabbade år än 2008. Även frekvensen 0,060 (antal/1000 sysselsatta) är något över genomsnittet (0,052) för perioden.

Efter en inledning av året med ovanligt många dödsolyckor minskade antalet väsentligt efter sommaren och under årets sista fyra månader omkom en person.

En förklaring till ökningen kan vara det stora antalet sysselsatta. En annan förklaring kan vara att många ovana kommit in i branschen under högkonjunkturen.

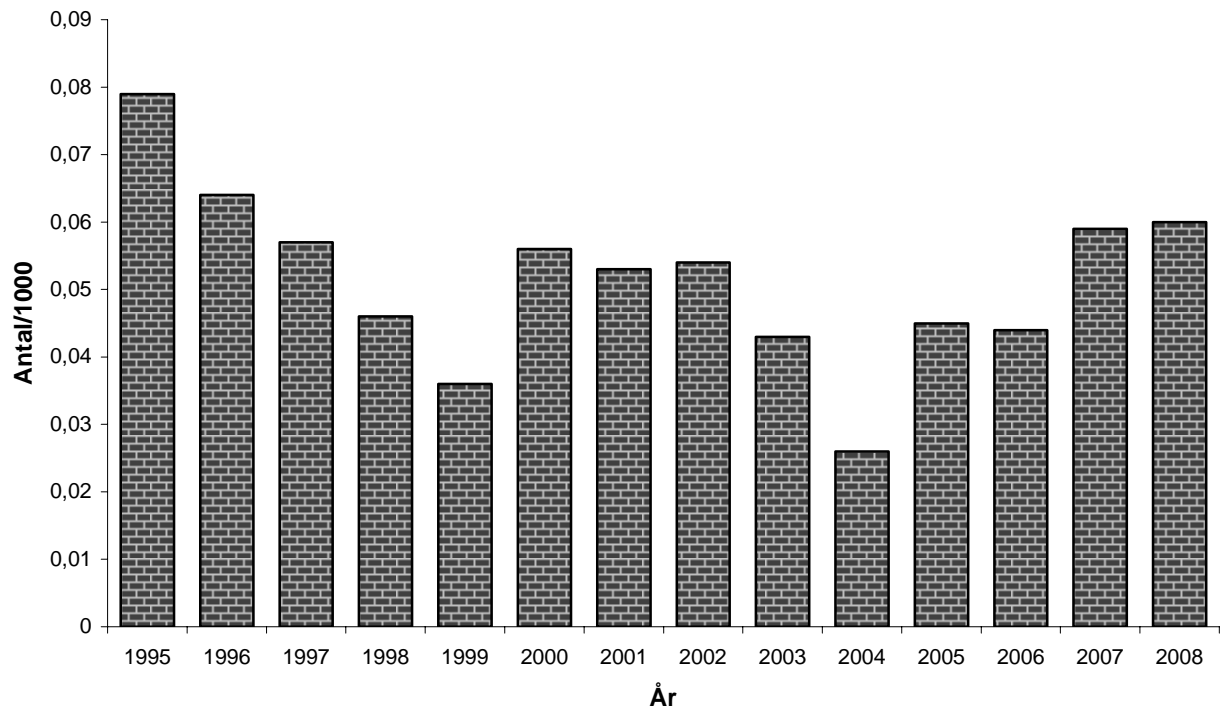
Händelseförloppen vid olyckorna var i korthet:

- Ställningsbyggare föll
- Lastbilsförare kom under gruvras
- Snickare föll vid montering av köksinredning
- Byggsmed klämd under container
- Grävmaskinist träffad av stenkast vid sprängning
- Brunnsborrhare träffad av maskindel
- Reparator klämd vid reparation av lastbilsflak
- Lastbilsförare klämd vid lossning av last
- Träarbetare föll från brobygge
- Betongarbetare föll från brobygge
- Takläggare föll från tak
- Asfaltarbetare klämd vid reparation av asfaltmaskin
- Ställningsbyggare träffad av ställningsrör
- Resemontör i trafikolycka
- VVS-montör föll från tak
- Elektriker överkörd av hjullastare
- Plåtslagare drunknad i snöskoterolycka

Dödsfall i arbetsolyckor 1995 – 2008

År	1995	1996	1997	1998	1999	2000	2001	2002	2003	2004	2005	2006	2007	2008
Antal dödsfall	15	12	12	10	8	13	12	13	10	6	11	11	16	17
Antal/ 1000 sysselsatta	0,079	0,064	0,057	0,046	0,036	0,056	0,053	0,054	0,043	0,026	0,045	0,044	0,059	0,060

Dödsfall i arbetsolyckor 1995-2008



Färdolycksfall (färd till och från arbetsplats som ej sker under arbetstid) ingår inte i arbetsskadestatistiken. Sådana olycksfall kan dock vara ersättningsbara från arbetsskadeförsäkringen.

Sjukdagar (avser år 2005)

Uppgift om verkliga sjukdagar för de anmälda arbetsskadorna hämtas i efterskott från Försäkringskassan (f.d. Riksförsäkringsverket). Dessa uppgifter är inte tillgängliga för år 2008. I syfte att ändå få en uppfattning om hur utfallet ser ut fördelat på näringsgren, yrke, orsak samt avvikelse visas data för år 2005 nedan i tre tabeller. Mönstret brukar vara likartat från år till år.

Dödsolyckor saknar sjukdagar i statistiken.

Medelvärdet är summan av samtliga sjukdagar dividerat med totala antalet fall. I ett medelvärde får ytterlighetsfall därför förhållandevis stort inflytande på resultatet. *Medianen* är det värde som ligger i mitten av alla observationer, d v s hälften av alla värden ligger över och hälften ligger under medianvärdet och är därför mest typiskt. Medianvärdet påverkas inte av ytterlighetsfall.

Tabell A. Arbetsolyckor och arbetssjukdomar 2005. Näringsgren och sjukfrånvaro.						
Näringsgren / Skadetyper	Arbetsolycka med frånvaro			Arbetssjukdom		
	Sjukdagar			Sjukdagar		
	Antal	Medel sjukd	Median sjukd	Antal	Medel sjukd	Median sjukd
Bygg- och anläggning	2159	47	14	875	154	48
Takarbete av plåt	60	76	33	30	199	14
Elinstallationer	381	27	5	139	126	48
Ventilationsarbeten	66	37	13	36	223	102
VVS-arbeten (exkl vent)	251	35	9	102	161	61
Måleri	105	64	15	95	173	81
Glasmästeriarbeten	12	20	12	1	17	17
Maskinentreprenad	28	69	17	13	129	67
Totalt	3062	45	13	1291	156	60

Tabell B. Arbetsolyckor 2005. Avvikelse och sjukfrånvaro.			
Avvikelse	Sjukdagar		
	Antal	Medel sjukd	Median sjukd
El, brand, explosion	59	36	5
Läckage, utströmning	36	34	8
Ras, fall, bristning av material	437	63	18
Förlorad kontroll över maskin	152	46	29
Förlorad kontroll över fordon, transportmedel	177	51	14
Förlorad kontroll över handverktyg, redskap	473	25	5
Förlorad kontroll över hanterat föremål	301	26	6
Förlorad kontroll, övriga	25	24	11
Fall av person från höjd	350	75	19
Fall av person (ej från höjd)	328	49	14
Kroppsrörelse utan fysisk överbelastning	149	27	10
Kroppsrörelse med fysisk överbelastning	531	42	15
Fysiskt våld, angrepp, traumatisk upplevelse	14	35	17
Övrigt, oklart	30	22	12
Totalt	3062	45	13

Tabell C. Arbetssjukdomar 2005. Orsak och sjukfrånvaro			
Orsak	Sjukdagar		
	Antal	Medel sjukd	Median sjukd
Belastningsfaktorer	898	180	109
Kemiska eller biologiska ämnen/faktorer	84	90	10
Fysikaliska faktorer (ej vib, buller)	7	183	263
Vibrationer	24	46	10
Buller	177	15	0
Smitta	3	20	10
Sociala eller organisatoriska faktorer	76	301	161
Övrigt, oklart	22	165	109
Totalt	1291	156	60

Sysselsatta i byggbranschens näringsgrenar, åldersfördelat

I nedanstående Tabell D redovisas antal sysselsatta år 2007 för varje näringsgren som ingår i byggbranschen, fördelat på ålder.

Totala antalet förvärvsarbetande i privat byggverksamhet, inklusive installationsgrupperna, var cirka 263 000 personer. Med de anställda i offentlig byggverksamhet blir det totalt cirka 286 000 personer.

Tabell D. Antal sysselsatta i byggverksamhet 2007. Näringsgren och ålder.										
Näringsgren	Åldersklass									Totalt
	16-17	18-19	20-24	25-34	35-44	45-54	55-59	60-64	65-	
Bygg- och anläggning	398	4352	17089	351142	44956	38089	19283	17488	3753	180327
Takarbete av plåt	27	168	655	1044	1683	1331	555	592	185	6240
Elinstallationer	28	1343	5238	8747	11054	8168	4033	3405	738	42754
Ventilationsarbeten	11	165	645	1537	2284	1864	748	621	150	8025
VVS-arbeten	52	585	2157	4195	6173	5075	2236	2141	585	23199
Måleri	34	463	1820	3171	4677	3719	2026	1641	332	17883
Glasmästeriarbeten	9	61	257	555	732	563	299	274	98	2848
Maskinentreprenad	14	99	395	682	954	885	426	498	171	4124
Totalt	573	7238	28262	55052	72521	59698	29607	26660	6012	285623

**Totalt antal anmälda arbetsskador
med eller utan frånvaro samt färdolycksfall 2008**

I Tabell E redovisas även de anmälningar som inte ingår i föreliggande rapport, d v s skador utan någon frånvarodag samt färdolycksfall.

Tabell E. Totalt antal anmälda arbetsskador i byggverksamhet 2008							
Näringsgren / Skadetyper	Arbetsolycka med frånvaro	Arbetssjukdom	Arbetsolycka utan frånvaro	Färdolycka	Gamla olyckor och sjukdomar	Ej arbetsskada/ Ofullständig	Totalt
Bygg- och anläggning	1970	630	1002	206	15	71	3894
Takarbete av plåt	65	24	20	5	.	.	114
Elinstallationer	362	93	294	68	2	34	853
Ventilationsarbeten	72	22	46	9	.	3	152
VVS-arbeten	248	59	159	28	2	18	514
Måleri	114	46	37	14	.	5	216
Glasmästeriarbeten	31	4	7	3	.	.	45
Maskinentreprenad	28	5	16	2	1	.	52
Totalt	2890	883	1581	335	20	131	5840

Data för 2008 i tabellform

I det följande anges arbetsskador som medfört minst en dags frånvaro.

Tabell 1. Arbetsolyckor. Näringsgren och avvikelse.															
Näringsgren / Avvikelse	El, brand, explosion	Läckage, utströmning	Ras, fall, bristning av material	Förlorad kontroll över maskin	Förlorad kontroll över fordon, transportmedel	Förlorad kontroll över handverktyg, redskap	Förlorad kontroll över hanterat föremål	Förlorad kontroll, övriga	Fall av person från höjd	Fall av person (ej från höjd)	Kroppsrörelse utan fysisk överbelastning	Kroppsrörelse med fysisk överbelastning	Fysiskt våld, angrepp, traumatisk upplevelse	Övrigt, oklart	Totalt
Bygg- och anläggning	24	19	235	134	130	370	201	3	227	211	52	343	3	18	1970
Takarbete av plåt	.	.	9	8	2	5	12	.	12	5	3	8	.	1	65
Elinstallationer	16	2	51	5	22	74	42	.	45	28	16	57	3	1	362
Ventilationsarbeten	.	3	9	3	2	18	12	.	11	4	2	8	.	.	72
VVS-arbeten	8	8	20	4	12	58	38	.	23	16	8	51	1	1	248
Måleri	1	1	22	1	3	16	6	.	26	17	4	17	.	.	114
Glasmästeriarbeten	.	.	6	.	2	4	10	.	1	1	3	4	.	.	31
Maskinentreprenad	.	.	4	2	3	.	5	.	6	3	.	4	1	.	28
Totalt	49	33	356	157	176	545	326	3	351	285	88	492	8	21	2890

Tabell 1b. Arbetsolyckor. Näringsgren och avvikelse. Frekvens antal/1000 sysselsatta.

Näringsgren / Avvikelse	EI, brand, explosion	Läckage, utströmning	Ras, fall, bristning av material	Förlorad kontroll över maskin	Förlorad kontroll över fordon, transportmedel	Förlorad kontroll över handverktyg, redskap	Förlorad kontroll över hanterat föremål	Förlorad kontroll, övriga	Fall av person från höjd	Fall av person (ej från höjd)	Kroppsrörelse utan fysisk överbelastning	Kroppsrörelse med fysisk överbelastning	Fysiskt våld, angrepp, traumatisk upplevelse	Övrigt, oklart	Totalt
Bygg- och anläggning	0,1	0,1	1,3	0,7	0,7	2,1	1,1	0,0	1,3	1,2	0,3	1,9	0,0	0,1	10,9
Takarbete av plåt	.	.	1,5	1,3	0,3	0,8	1,9	.	1,9	0,8	0,5	1,3	.	0,2	10,5
Einstallationer	0,4	0,0	1,2	0,1	0,5	1,7	1,0	.	1,1	0,7	0,4	1,3	0,1	0,0	8,5
Ventilationsarbeten	.	0,4	1,1	0,4	0,3	2,3	1,5	.	1,4	0,5	0,3	1,0	.	.	9,0
VVS-arbeten	0,3	0,3	0,9	0,2	0,5	2,5	1,6	.	1,0	0,7	0,3	2,2	0,0	0,0	10,7
Måleri	0,1	0,1	1,2	0,1	0,2	0,9	0,3	.	1,5	0,9	0,2	0,9	.	.	6,4
Glasmästeriarbeten	.	.	2,1	.	0,7	1,4	3,6	.	0,4	0,4	1,1	1,4	.	.	11,1
Maskinentrepenad	.	.	1,0	0,5	0,7	.	1,2	.	1,5	0,7	.	1,0	0,2	.	6,8
Totalt	0,2	0,1	1,2	0,5	0,6	1,9	1,1	0,0	1,2	1,0	0,3	1,7	0,0	0,1	10,1

Tabell 2. Arbetsolyckor. Näringsgren och avvikelse – mer än 14 dagars frånvaro.

Näringsgren / Avvikelse	El, brand, explosion	Läckage, utströmning	Ras, fall, bristning av material	Förlorad kontroll över maskin	Förlorad kontroll över fordon, transportmedel	Förlorad kontroll över handverktyg, redskap	Förlorad kontroll över hanterat föremål	Förlorad kontroll, övriga	Fall av person från höjd	Fall av person (ej från höjd)	Kroppsrörelse utan fysisk överbelastning	Kroppsrörelse med fysisk överbelastning	Fysiskt våld, angrepp, traumatisk upplevelse	Övrigt, oklart	Totalt
Bygg- och anläggning	15	1	110	73	64	118	67	1	109	110	13	165	.	7	853
Takarbete av plåt	.	.	5	5	2	3	4	.	5	3	2	5	.	.	34
Elinstallationer	5	.	23	3	8	18	8	.	16	12	5	20	1	1	120
Ventilationsarbeten	.	2	5	3	2	2	2	.	8	2	2	4	.	.	32
VVS-arbeten	3	2	8	2	2	15	15	.	11	6	2	25	1	.	92
Måleri	.	.	12	1	.	4	4	.	13	8	.	8	.	.	50
Glasmästeriarbeten	.	.	4	.	1	1	2	.	1	.	2	4	.	.	15
Maskinentreprenad	.	.	2	1	2	.	1	.	5	3	.	3	.	.	17
Totalt	23	5	169	88	81	161	103	1	168	144	26	234	2	8	1213

Tabell 3. Arbetsolyckor. Näringsgren och skadad kroppsdel.

Näringsgren / Kroppsdel	Huvud	Öga	Tänder	Nacke/hals	Rygg	Bröstkorg, buk, bäcken	Övre extremiteter	Skuldra/axel och skulderled	Arm, inklusive armbåge	Fingrar	Hand/handled	Nedre extremiteter
Bygg- och anläggning	108	88	16	34	169	92	2	137	108	290	341	3
Takarbete av plåt	1	1	.	.	5	3	.	5	8	14	9	1
Elinstallationer	19	18	8	5	33	16	.	24	27	47	74	4
Ventilationsarbeten	2	7	1	3	5	2	.	3	4	11	16	.
VVS-arbeten	16	13	3	8	28	5	.	22	14	42	47	.
Måleri	7	7	.	1	11	4	.	14	8	12	15	.
Glasmästeriarbeten	.	1	.	2	.	2	.	2	1	6	10	.
Maskinentreprenad	1	.	.	1	2	2	.	1	2	3	3	.
Totalt	154	135	28	54	253	126	2	208	172	425	515	8

Näringsgren / Kroppsdel	Höft/höftled	Ben, inklusive knä	Fot, fotled, tå	Hela kroppen eller flera delar skadade	Annan del av kroppen	Totalt
Bygg- och anläggning	15	255	224	63	25	1970
Takarbete av plåt	.	7	11	.	.	65
Elinstallationer	.	36	30	15	6	362
Ventilationsarbeten	1	5	7	5	.	72
VVS-arbeten	.	23	20	7	.	248
Måleri	.	19	8	4	4	114
Glasmästeriarbeten	.	2	5	.	.	31
Maskinentreprenad	.	5	5	3	.	28
Totalt	16	352	310	97	35	2890

Tabell 4. Arbetsolyckor. Näringsgren och skadad kroppsdel – mer än 14 dagars frånvaro.

Näringsgren / Kroppsdel	Huvud	Öga	Tänder	Nacke/hals	Rygg	Bröstkorg, buk, bäcken	Övre extremiteter	Skuldra/axel och skulderled	Arm, inklusive armbåge	Fingrar	Hand/handled	Nedre extremiteter
Bygg- och anläggning	19	8	-	14	74	44	1	85	48	138	153	.
Takarbete av plåt	.	.	-	.	2	1	.	2	5	7	5	1
Elinstallationer	3	.	-	.	13	6	.	8	9	16	31	1
Ventilationsarbeten	1	1	-	1	3	1	.	3	1	5	5	.
VVS-arbeten	2	1	1	.	13	5	.	12	6	15	21	.
Måleri	.	1	-	.	4	1	.	9	4	6	9	.
Glasmästeriarbeten	.	.	-	1	.	1	.	1	1	1	6	.
Maskinentreprenad	.	.	-	1	1	1	.	1	2	1	2	.
Totalt	25	11	1	17	110	60	1	121	76	189	232	2

Näringsgren / Kroppsdel	Höft/höftled	Ben, inklusive knä	Fot, fotled, tå	Hela kroppen eller flera delar skadade	Annan del av kroppen	Totalt
Bygg- och anläggning	9	126	94	32	8	853
Takarbete av plåt	.	5	6	.	.	34
Elinstallationer	.	18	9	5	1	120
Ventilationsarbeten	1	2	4	4	.	32
VVS-arbeten	.	9	5	3	.	92
Måleri	.	7	6	2	1	50
Glasmästeriarbeten	.	1	3	.	.	15
Maskinentreprenad	.	4	2	2	.	17
Totalt	10	172	129	48	10	1213

Tabell 5. Arbetsolyckor. Näringsgren och ålder.									
Näringsgren / Ålder	16-19	20-24	25-34	35-44	45-54	55-59	60-64	>=65	Totalt
Bygg- och anläggning	49	279	348	452	441	212	184	5	1970
Takarbete av plåt	5	6	15	20	9	5	5	.	65
Elinstallationer	17	72	77	80	58	28	30	.	362
Ventilationsarbeten	.	9	11	21	18	8	4	1	72
VVS-arbeten	13	30	45	55	55	29	21	.	248
Måleri	4	13	22	25	29	7	11	3	114
Glasmästeriarbeten	.	3	7	7	7	2	5	.	31
Maskinentrepenad	1	2	4	5	8	1	7	.	28
Totalt	89	414	529	665	625	292	267	9	2890

Tabell 6. Arbetsolyckor. Näringsgren och ålder – mer än 14 dagars frånvaro.									
Näringsgren / Ålder	16-19	20-24	25-34	35-44	45-54	55-59	60-64	>=65	Totalt
Bygg- och anläggning	13	104	142	189	204	92	105	4	853
Takarbete av plåt	1	1	6	15	6	2	3	.	34
Elinstallationer	1	15	22	30	20	15	17	.	120
Ventilationsarbeten	.	5	4	7	7	6	3	.	32
VVS-arbeten	4	9	11	25	23	11	9	.	92
Måleri	1	6	7	12	16	2	4	2	50
Glasmästeriarbeten	.	.	4	3	5	1	2	.	15
Maskinentrepenad	.	1	2	4	4	1	5	.	17
Totalt	20	141	198	285	285	130	148	6	1213

Tabell 7. Arbetsolyckor. Näringsgren och skademånad.													
Näringsgren / Skademånad	Januari	Feb	Mars	April	Maj	Juni	Juli	Augusti	Sept	Oktober	Nov	Dec	Totalt
Bygg- och anläggning	188	173	144	185	171	143	104	144	190	198	185	145	1970
Takarbete av plåt	9	3	3	7	4	3	3	7	5	2	11	8	65
Elinstallationer	34	25	27	42	30	28	14	22	45	32	35	28	362
Ventilationsarbeten	4	9	5	3	8	2	3	7	12	9	4	6	72
VVS-arbeten	27	29	18	31	21	17	10	15	18	21	24	17	248
Måleri	10	6	11	12	9	8	9	7	12	13	10	7	114
Glasmästeriarbeten	8	4	.	.	1	2	.	3	6	1	3	3	31
Maskinentrepenad	1	2	3	1	1	2	1	3	3	5	2	4	28
Totalt	281	251	211	281	245	205	144	208	291	281	274	218	2890

Tabell 8. Arbetsolyckor. Näringsgren och skademånad – mer än 14 dagars frånvaro.													
Näringsgren / Skademånad	Januari	Feb	Mars	April	Maj	Juni	Juli	Augusti	Sept	Oktober	Nov	Dec	Totalt
Bygg- och anläggning	91	84	72	77	83	81	52	57	73	71	66	46	853
Takarbete av plåt	6	2	3	6	.	1	3	1	4	.	6	2	34
Elinstallationer	15	8	9	18	10	11	4	4	13	7	15	6	120
Ventilationsarbeten	2	7	1	2	4	1	1	2	4	3	2	3	32
VVS-arbeten	9	14	10	9	4	8	9	6	8	5	5	5	92
Måleri	4	3	3	7	5	4	4	5	5	5	3	2	50
Glasmästeriarbeten	4	2	.	.	1	2	.	1	2	1	1	1	15
Maskinentrepenad	1	2	1	1	1	.	1	2	2	2	1	3	17
Totalt	132	122	99	120	108	108	74	78	111	94	99	68	1213

Tabell 9. Arbetsolyckor. Bygg- och anläggning.
Veckodag och trolig frånvaro.

Veckodag / Trolig frånvaro	1-3 dagar	4-14 dagar	längre frånvaro, >14 dagar	Dödsfall	Totalt
Måndag	75	187	182	3	447
Tisdag	97	147	183	1	428
Onsdag	91	135	162	4	392
Torsdag	75	134	164	1	374
Fredag	37	102	131	3	273
Lördag	4	11	18	2	35
Söndag	2	6	13	.	21
Totalt	381	722	853	14	1970

Tabell 10. Arbetsolyckor. Byggnadsplåtslageri. Veckodag och trolig frånvaro.					
Veckodag / Trolig frånvaro	1-3 dagar	4-14 dagar	längre frånvaro, >14 dagar	Dödsfall	Totalt
Måndag	.	5	12	1	17
Tisdag	1	5	4	-	10
Onsdag	3	2	7	-	12
Torsdag	2	5	5	-	12
Fredag	3	5	4	-	12
Lördag	.	.	1	-	1
Söndag	.	.	1	-	1
Totalt	9	22	34	1	65

Tabell 11. Arbetsolyckor. Elinstallation. Veckodag och trolig frånvaro.					
Veckodag / Trolig frånvaro	1-3 dagar	4-14 dagar	längre frånvaro, >14 dagar	Dödsfall	Totalt
Måndag	23	38	21	1	84
Tisdag	24	22	26	.	72
Onsdag	20	27	21	.	68
Torsdag	20	22	26	.	68
Fredag	22	19	25	.	66
Lördag	.	2	.	.	2
Söndag	.	1	1	.	2
Totalt	109	131	120	1	362

Tabell 12. Arbetsolyckor. Ventilation.
Veckodag och trolig frånvaro.

Veckodag / Trolig frånvaro	1-3 dagar	4-14 dagar	längre frånvaro, >14 dagar	Dödsfall	Totalt
Måndag	6	3	4	-	13
Tisdag	5	6	7	-	18
Onsdag	3	4	8	-	15
Torsdag	1	5	9	-	15
Fredag	1	6	4	-	11
Lördag	-	-	-	-	-
Söndag	-	-	-	-	-
Totalt	16	24	32	-	72

Tabell 13. Arbetsolyckor. VVS. Veckodag och trolig frånvaro.					
Veckodag / Trolig frånvaro	1-3 dagar	4-14 dagar	längre frånvaro, >14 dagar	Dödsfall	Totalt
Måndag	11	30	15	.	56
Tisdag	17	20	22	.	59
Onsdag	14	16	15	1	46
Torsdag	13	14	22	.	49
Fredag	4	13	15	.	32
Lördag	1	1	3	.	5
Söndag	.	1	.	.	1
Totalt	60	95	92	1	248

Tabell 14. Arbetsolyckor. Måleri. Veckodag och trolig frånvaro.					
Veckodag / Trolig frånvaro	1-3 dagar	4-14 dagar	längre frånvaro, >14 dagar	Dödsfall	Totalt
Måndag	4	5	9	-	18
Tisdag	5	12	8	-	25
Onsdag	2	7	7	-	16
Torsdag	4	10	11	-	25
Fredag	3	9	12	-	24
Lördag	.	1	1	-	2
Söndag	1	1	2	-	4
Totalt	19	45	50	-	114

Tabell 15. Arbetsolyckor. Glasmästeri. Veckodag och trolig frånvaro.					
Veckodag / Trolig frånvaro	1-3 dagar	4-14 dagar	längre frånvaro, >14 dagar	Dödsfall	Totalt
Måndag	.	1	2	-	3
Tisdag	1	2	4	-	7
Onsdag	1	3	4	-	8
Torsdag	2	2	4	-	8
Fredag	1	2	1	-	4
Lördag	.	1	.	-	1
Söndag	-	-	-	-	-
Totalt	5	11	15	-	31

Tabell 16. Arbetsolyckor. Maskinentreprenad. Veckodag och trolig frånvaro.					
Veckodag / Trolig frånvaro	1-3 dagar	4-14 dagar	längre frånvaro, >14 dagar	Dödsfall	Totalt
Måndag	.	3	4	-	7
Tisdag	.	2	4	-	6
Onsdag	1	.	3	-	4
Torsdag	.	3	4	-	7
Fredag	.	1	1	-	2
Lördag	.	1	1	-	2
Söndag	-	-	-	-	-
Totalt	1	10	17	-	28

Tabell 17. Arbetsolyckor. Näringsgren och trolig frånvaro.

Näringsgren / Trolig frånvaro	1-3 dagar	4-14 dagar	längre frånvaro, >14 dagar	Dödsfall	Totalt
Bygg- och anläggning	381	722	853	14	1970
Takarbete av plåt	9	22	34	1	65
Elinstallationer	109	131	120	1	362
Ventilationsarbeten	16	24	32	.	72
VVS-arbeten	60	95	92	1	248
Måleri	19	45	50	.	114
Glasmästeriarbeten	5	11	15	.	31
Maskinentrepenad	1	10	17	.	28
Totalt	600	1060	1213	17	2890

Tabell 18. Arbetssjukdomar. Näringsgren och orsak.

Näringsgren / Orsak	Belastningsfaktorer	Kemiska eller biologiska ämnen/faktorer	Fysikaliska faktorer (ej vib, buller)	Vibrationer	Buller	Smitta	Sociala eller organisatoriska faktorer	Övrigt, oklart	Totalt
Bygg- och anläggning	396	55	13	13	118	4	18	13	630
Takarbete av plåt	17	.	.	.	7	.	.	.	24
Elinstallationer	58	13	1	1	14	2	2	2	93
Ventilationsarbeten	16	4	.	.	1	1	.	.	22
VVS-arbeten	42	7	1	1	5	.	1	2	59
Måleri	37	5	.	.	2	.	1	1	46
Glasmästeriarbeten	3	.	.	.	1	.	.	.	4
Maskinentreprenad	4	1	5
Totalt	573	85	15	15	148	7	22	18	883

Tabell 18b. Arbetssjukdomar. Näringsgren och orsak. Frekvens antal/1000 sysselsatta.

Näringsgren / Orsak	Belastningsfaktorer	Kemiska eller biologiska ämnen/faktorer	Fysikaliska faktorer (ej vib, buller)	Vibrationer	Buller	Smitta	Sociala eller organisatoriska faktorer	Övrigt, oklart	Totalt
Bygg- och anläggning	2,2	0,3	0,1	0,1	0,7	0,0	0,1	0,1	3,5
Takarbete av plåt	2,7	.	.	.	1,1	.	.	.	3,9
Elinstallationer	1,4	0,3	0,0	0,0	0,3	0,0	0,0	0,0	2,2
Ventilationsarbeten	2,0	0,5	.	.	0,1	0,1	.	.	2,8
VVS-arbeten	1,8	0,3	0,0	0,0	0,2	.	0,0	0,1	2,5
Måleri	2,1	0,3	.	.	0,1	.	0,1	0,1	2,6
Glasmästeriarbeten	1,1	.	.	.	0,4	.	.	.	1,4
Maskinentreprenad	1,0	0,2	1,2
Totalt	2,0	0,3	0,1	0,1	0,5	0,0	0,1	0,1	3,1

Tabell 19. Arbetssjukdomar. Näringsgren och orsak – mer än 14 dagars frånvaro.

Yrke / Orsak	Belastningsfaktorer	Kemiska eller biologiska ämnen/faktorer	Fysikaliska faktorer (ej vib, buller)	Vibrationer	Buller	Smitta	Sociala eller organisatoriska faktorer	Övrigt, oklart	Totalt
Bygg- och anläggning	236	11	2	4	2	2	9	8	274
Takarbete av plåt	9	9
Elinstallationer	29	1	.	1	.	2	2	1	36
Ventilationsarbeten	11	1	.	.	.	1	.	.	13
VVS-arbeten	31	.	1	1	33
Måleri	25	2	1	1	29
Glasmästeriarbeten	3	3
Maskinentrepenad	3	1	4
Totalt	347	16	3	5	2	5	12	11	401

Tabell 20. Arbetssjukdomar – belastningsskador. Näringsgren och skadad kroppsdel (ingen uppgift).

(Inga uppgifter om skadad kroppsdel finns tillgängliga för år 2008.)

Näringsgren / Bel-kroppsdel	Arm/armbåge	Axel/skuldra	Hand/handled /finger	Knä/höft/ ben/fot	Nacke	Rygg	Övr kroppsdel/ oklart	Totalt
Bygg- och anläggning								396
Takarbete av plåt								17
Elinstallationer								58
Ventilationsarbeten								16
VVS-arbeten								42
Måleri								37
Glasmästeriarbeten								3
Maskinentreprenad								4
Totalt								573

Tabell 21. Arbetssjukdomar – belastningsskador. Näringsgren och skadad kroppsdel – mer än 14 dagars frånvaro (ingen uppgift).

(Inga uppgifter om skadad kroppsdel finns tillgängliga för år 2008.)

Näringsgren / Kroppsdel	Arm/armbåge	Axel/skuldra	Hand/handled /finger	Knä/höft/ ben/fot	Nacke	Rygg	Övr kroppsdel/ oklart	Totalt
Bygg- och anläggning								236
Takarbete av plåt								9
Elinstallationer								29
Ventilationsarbeten								11
VVS-arbeten								31
Måleri								25
Glasmästeriarbeten								3
Maskinentreprenad								3
Totalt								347

Tabell 22. Arbetsjukdomar. Näringsgren och trolig frånvaro.						
Näringsgren / Trolig frånvaro	Ingen sjukfrånvaro	1-3 dagar	4-14 dagar	längre frånvaro, >14 dagar	Dödsfall	Totalt
Bygg- och anläggning	197	13	143	274	3	630
Takarbete av plåt	7	1	7	9	.	24
Elinstallationer	26	7	24	36	.	93
Ventilationsarbeten	1	.	8	13	.	22
VVS-arbeten	10	1	15	33	.	59
Måleri	5	.	12	29	.	46
Glasmästeriarbeten	1	.	.	3	.	4
Maskinentreprenad	1	.	.	4	.	5
Totalt	248	22	209	401	3	883

Tabell 23. Arbetssjukdomar. Näringsgren och ålder.									
Näringsgren / Ålder	16-19	20-24	25-34	35-44	45-54	55-59	60-64	>=65	Totalt
Bygg- och anläggning	5	22	59	120	154	117	145	8	630
Takarbete av plåt	.	.	1	6	7	2	7	1	24
Elinstallationer	.	9	8	17	23	14	21	1	93
Ventilationsarbeten	.	2	3	2	8	4	3	.	22
VVS-arbeten	.	2	7	8	14	9	18	1	59
Måleri	.	1	3	11	11	10	10	.	46
Glasmästeriarbeten	2	1	1	.	4
Maskinentrepenad	.	.	.	1	1	2	.	1	5
Totalt	5	36	81	165	220	159	205	12	883

Tabell 24. Arbetssjukdomar. Näringsgren och ålder – mer än 14 dagars frånvaro.									
Näringsgren / Ålder	16-19	20-24	25-34	35-44	45-54	55-59	60-64	>=65	Totalt
Bygg- och anläggning	1	12	27	63	68	40	62	1	274
Takarbete av plåt	.	.	.	1	3	1	3	1	9
Elinstallationer	.	1	2	6	12	6	9	.	36
Ventilationsarbeten	.	1	3	1	3	3	2	.	13
VVS-arbeten	.	2	2	4	8	6	11	.	33
Måleri	.	1	3	8	6	5	6	.	29
Glasmästeriarbeten	2	1	.	.	3
Maskinentrepenad	.	.	.	1	.	2	.	1	4
Totalt	1	17	37	84	102	64	93	3	401

Byggindustrins Centrala Arbetsmiljöråd
Box 5054
102 42 Stockholm

Tel 08-698 58 00
Fax 08-698 59 01
e-post bjorn.samuelson@bygg.org